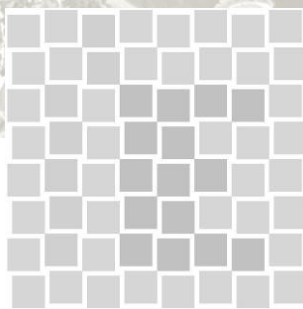


POUM

Pla d'Ordenació Urbanística Municipal
L'ESCALA

DIRECTRIUS, CRITERIS I OBJECTIUS

(DOCUMENT DE LA COMISSIÓ DE SEGUIMENT 16-1-20)



DIRECTRIUS, CRITERIS I OBJECTIUS DEL POUM DE L'ESCALA	3
1. DIRECTRIUS	4
1.1. DIRECTRIUS DEL TEXT REFÓS DE LA LLEI D'URBANISME (TRLUC)	4
1.2. DIRECTRIUS DEL PLA TERRITORIAL GENERAL DE CATALUNYA (PTGC)	6
1.3. DIRECTRIUS DEL PLA TERRITORIAL PARCIAL DE LES COMARQUES GIRONINES (PTPCG)	7
ESTRATÈGIES DE DESENVOLUPAMENT	7
SISTEMA D'ESPais OBERTS	11
INFRAESTRUCTURES DE MOBILITAT I TRANSPORT	16
1.4. DIRECTRIUS DEL PLA DIRECTOR URBANÍSTIC DEL SISTEMA COSTANER (PDUSC-1)	17
1.5. DIRECTRIUS DEL PARC NATURAL DEL MONTGRÍ, LES ILLES MEDES I EL BAIX TER	22
1.6. DIRECTRIUS DEL PLA ESPECIAL DE PROTECCIÓ DEL MEDI NATURAL I DEL PAISATGE DELS AIGUAMOLLS DE L'ALT EMPORDÀ	26
1.7. DELIMITACIÓ DE LA XARXA NATURA 2000.	27
1.8. DIRECTRIUS DEL PLA DIRECTOR URBANÍSTIC DE REVISIÓ DELS SÒLS NO SOSTENIBLES DEL LITORAL GIRONÍ	29
2. CRITERIS	31
2.1 RÈGIM DEL SÒL	31
C1. CLASSIFICACIÓ DEL SÒL	31
C2. OPORTUNITAT DE CLASSIFICAR SÒL URBANITZABLE	31
C3. DIVERSIFICAR USOS	31
C4. MODEL URBÀ	32
C5. EL SÒL URBÀ NO CONSOLIDAT	32
2.2. SÒL URBÀ	33
C6. TRANSFORMACIÓ D'ÀREES AMB USOS ESPECIALITZATS	33
C7. PARÀMETRES NORMATIUS APLICABLES A L'EDIFICACIÓ	33
C8. DETERMINACIÓ DELS USOS DEL SÒL	33
C9. REDEFINICIÓ D'ALINEACIONS I RASANTS	34
C10. OBTENCIÓ DE SÒL DESTINAT A SISTEMES	34
2.3. SÒL URBANITZABLE	34
C11. DELIMITACIÓ I ORDENACIÓ DEL SÒL URBANITZABLE	34
C12. ASSIGNACIÓ D'USOS AL SÒL URBANITZABLE	34
C13. PARÀMETRES PER A LA QUALITAT PAISATGÍSTICA DELS SECTORS	34
2.4. SÒL NO URBANITZABLE	35
C14. ZONES D'INTERÈS ECOLÒGIC	35
C15. XARXA DE CAMINS RURALS	35
C16. TRACTAMENT DE LES FRANGES PERIMETRALES	35
C17. REDEFINICIÓ DELS LÍMITS ZONALS EN SÒL NO URBANITZABLE	36
C18. USOS AGRÍCOLES I FORESTALS	36
C19. XARXA DE RECS	36
C20. USOS COMPATIBLES AMB EL RÈGIM DE SÒL NO URBANITZABLE	37
C21. ARBRES D'INTERÈS LOCAL	37
2.5. SISTEMA D'EQUIPAMENTS	37
C22. CRITERIS GENERALS DEL SISTEMA D'EQUIPAMENTS	37
C23. LOCALITZACIÓ DELS EQUIPAMENTS EN FUNCIÓ DE LA MOBILITAT	37
C24. AMORTITZACIÓ DE LES INVERSIONS PÚBLIQUES REALITZADES I ELEMENTS D'INTERÈS PATRIMONIAL	38
C25. DIMENSIONS DELS EQUIPAMENTS	38
C26. EQUIPAMENTS PRIVATS	39
2.6. SISTEMA D'ESPais LLIURES	39
C27. ELS ESPais LLIURES PÚBLICS DE L'ESCALA	39
C28. CONNEXIÓ ENTRE ELS ESPais LLIURES PÚBLICS	40
C29. DOTACIÓ QUANTITATIVA D'ESPais LLIURES PÚBLICS	40
C30. SITUACIÓ D'ESPais LLIURES PÚBLICS EN RELACIÓ ALS EQUIPAMENTS COMUNITARIS	41
C31. DISSENY SOSTENIBLE DELS ESPais LLIURES PÚBLICS	41

2.7. SISTEMA HIDROLÒGIC.....	41
C32. RIERES, TORRENTS I RECS EN SÒL RURAL.....	41
C33. SISTEMA HIDROLÒGIC EN SÒL URBANITZAT.....	41
C34. AIGÜES SUBTERRÀNIES.....	42
2.8. VECTORS AMBIENTALS.....	42
C35. CONNECTIVITAT ECOLÒGICA.....	42
C36. CONSUM ENERGÈTIC.....	42
C37. CONTAMINACIÓ ACÚSTICA.....	43
2.9. BIODIVERSITAT.....	43
C38. CONSERVACIÓ DE LES ESPÈCIES DE FLORA I DE FAUNA D'INTERÈS.....	43
C39. CONSERVACIÓ DE LES ÀREES D'INTERÈS ECOLÒGIC SENSE RÈGIM DE PROTECCIÓ.....	43
C40. EVITAR LA PROLIFERACIÓ I ERADICAR LES ESPÈCIES EXÒTIQUES INVASORES.....	43
C41. DIRECTIVA MARC DE L'AIGUA.....	44
C42. ESTRATÈGIA DEL PATRIMONI NATURAL I LA BIODIVERSITAT DE CATALUNYA.....	44
2.10 RISCOS AMBIENTALS.....	44
C43. RISC D'INCENDI FORESTAL.....	44
C44. RISC D'INUNDABILITAT.....	44
C45. RISC GEOLÒGIC.....	45
2.11. PAISATGE I PATRIMONI.....	45
C46. PAISATGES RURALS.....	45
C47. EL PAISATGE URBÀ.....	45
C48. EL FRONT LITORAL.....	46
C49. QUALITAT VISUAL.....	46
C50. DIRECTRIUS DE PAISATGE.....	47
C51. EL PATRIMONI ARQUITECTÒNIC.....	47
C52. EL PATRIMONI ARQUEOLÒGIC I PALEONTOLÒGIC.....	47
2.12 MOBILITAT.....	47
C53. MOBILITAT SOSTENIBLE.....	47
C54. ZONES DESTINADES A APARCAMENT DE VEHICLES.....	48
2.13. CANVI CLIMÀTIC.....	48
C55. EFECTES DEL CANVI CLIMÀTIC.....	48
3. OBJECTIUS.....	50
3.1. RÈGIM DEL SÒL.....	50
3.2. SÒL URBÀ.....	50
3.3. SÒL URBANITZABLE.....	51
3.4. SÒL NO URBANITZABLE.....	51
3.5. SISTEMA D'EQUIPAMENTS.....	52
3.6. SISTEMA D'ESPais LLIURES.....	52
3.7. SISTEMA HIDROLÒGIC.....	53
3.8. VECTORS AMBIENTALS.....	53
3.9. BIODIVERSITAT.....	53
3.10. RISCOS AMBIENTALS.....	54
3.11. PAISATGE I PATRIMONI.....	54
3.12. MOBILITAT.....	55
3.13. CANVI CLIMÀTIC.....	55
3.14. PERSPECTIVA DE GÈNERE.....	55
3.15. CONECTIVITAT.....	55

DIRECTRIUS, CRITERIS I OBJECTIUS DEL POUM DE L'ESCALA

El document “Directrius, criteris i objectius” és un conjunt de pautes a seguir en el procés de redacció del POUM.

Les **directrius** són els criteris preestablerts per textos legals jeràrquicament superiors i, per tant, d'obligat compliment

Els **criteris** orienten i motiven les determinacions del POUM, determinacions que tenen com a finalitat assolir els **objectius** que es relacionen al final del document. Per a facilitar la comprensió del document els criteris i objectius s'estructuren en els següents camps temàtics:

1. Règim del sòl
2. Sòl urbà
3. Sòl urbanitzable
4. Sòl no urbanitzable
5. Sistema d'equipaments
6. Sistema d'espais lliures
7. Sistema hidrològic
8. Vectors ambientals
9. Biodiversitat
10. Riscos ambientals
11. Paisatge i patrimoni
12. Mobilitat
13. Canvi climàtic
14. Perspectiva de gènere
15. Connectivitat

1. DIRECTRIUS

Pel principi de jerarquia normativa el planejament urbanístic municipal està sotmès a les determinacions de lleis, reglaments i plans urbanístics i territorials. En el cas de L'Escola els que afecten al planejament urbanístic municipal són els següents:

1. El Decret Legislatiu 1/2010, de 3 d'agost, pel qual s'aprova el Text refós de la Llei d'urbanisme i les seves modificacions.
2. La Llei 1/1995, de 16 de març, per la qual s'aprova el Pla territorial general de Catalunya (DOGC núm. 2032 de 31 de març de 1995).
3. El Pla territorial parcial de les Comarques Gironines, aprovat definitivament pel Govern de Catalunya el 14 de setembre de 2010, (DOGC núm. 5735 de 15 d'octubre de 2010).
4. La modificació del Pla director urbanístic del sistema costaner (PDUSC-1) i del Pla director urbanístic dels àmbits del sistema costaner integrats per sectors de sòl urbanitzable delimitat sense pla parcial (PDUSC-2), relativa a la modificació i a la unificació de les normes urbanístiques d'ambdós instruments (DOGC núm. 6722 de 7 d'octubre de 2014).
5. La Llei 15/2010, del 28 de maig, de declaració del Parc Natural del Montgrí, les Illes Medes i el Baix Ter, de dues reserves naturals parcials i d'una reserva natural integral (Diari Oficial de la Generalitat de Catalunya, núm. 5642, del 3 de juny de 2010).
6. El Pla especial de protecció del medi natural i del paisatge dels Aiguamolls de l'Alt Empordà, aprovat definitivament per acord del Govern de la Generalitat de Catalunya en data 23 de novembre de 2010 (DOGC núm. 5779 de 21 de desembre de 2010).
7. La Delimitació de la Xarxa Natura 2000 per acord GOV/112/2006, de 5 de setembre, pel qual es designen zones d'especial protecció per a les aus (ZEPA) i s'aprova la proposta de llocs d'importància comunitària (LIC) (DOGC núm. 4735 – 6.10.2006).

1.1. DIRECTRIUS DEL TEXT REFÓS DE LA LLEI D'URBANISME (TRLUC)

El marc legal per a la redacció del Pla d'Ordenació Urbanístic Municipal és el Decret legislatiu 1/2010, de 3 d'agost, pel qual s'aprova el Text refós de la Llei d'urbanisme de

Catalunya (en endavant TRLUC), modificat per la Llei 3/2012, de 22 de febrer, de modificació del text refós de la Llei d'urbanisme i el Decret 305/2006, de 12 de juliol, pel qual s'aprova el Reglament de la Llei d'urbanisme de Catalunya (en endavant RLUC).

D'acord amb el capítol II del TRLUC, els principis generals de l'actuació urbanística són:

- el desenvolupament urbanístic sostenible,
- la participació de la comunitat en les plusvàlues generades,
- la funció social del dret de propietat,
- el repartiment equitatiu de beneficis i càrregues i
- la publicitat i participació en els processos de planejament i de gestió urbanístics.

En base a aquests principis l'article 9 del TRLUC estableix les següents directius que el POUM haurà de complir obligatòriament:

1. Les administracions amb competències en matèria urbanística han de vetllar perquè les determinacions i l'execució del planejament urbanístic permetin assolir, en benefici de la seguretat i el benestar de les persones, **uns nivells adequats de qualitat de vida, de sostenibilitat ambiental i de preservació enfront dels riscos naturals i tecnològics.**

2. **Està prohibit urbanitzar i edificar en zones inundables** i en altres zones de risc per a la seguretat i el benestar de les persones, salvant les obres vinculades a la protecció i la prevenció dels riscos.

3. El planejament urbanístic ha de **preservar els valors paisatgístics d'interès especial, el sòl d'alt valor agrícola, el patrimoni cultural i la identitat dels municipis**, i ha d'incorporar les prescripcions adequades perquè les construccions i les instal·lacions s'adaptin a l'ambient on estiguin situades o bé on s'hagin de construir i no comportin un demèrit per als edificis o les restes de caràcter històric, artístic, tradicional o arqueològic existents a l'entorn.

4. El planejament urbanístic ha de **preservar de la urbanització els terrenys de pendent superior al 20%**, sempre que això no comporti la impossibilitat absoluta de creixement dels nuclis existents.

5. La pèrdua dels valors forestals o paisatgístics de terrenys com a conseqüència d'un incendi no pot fonamentar la modificació de la seva classificació com a sòl no urbanitzable, la qual s'ha de mantenir durant el termini previst a la legislació en matèria de sòl, llevat que el canvi de classificació estigués previst en un instrument de planejament urbanístic pendent d'aprovació que ja hagués estat objecte d'avaluació ambiental favorable.

6. Si l'avaluació d'impacte ambiental és preceptiva, el planejament urbanístic ha de contenir les determinacions adequades per fer efectives les mesures que contingui la declaració corresponent.

7. Les administracions urbanístiques han de vetllar perquè la distribució en el territori dels àmbits destinats a espais lliures i a equipaments s'ajusti a criteris que en garanteixin la funcionalitat en benefici de la col·lectivitat.

1.2. DIRECTRIUS DEL PLA TERRITORIAL GENERAL DE CATALUNYA (PTGC)

D'acord amb la Llei d'aprovació 1/1995, "el Pla territorial general ha d'esser l'instrument que defineixi els objectius d'equilibri territorial d'interès general per a Catalunya i, a la vegada ha d'esser el marc orientador de les accions que emprenguin els poders públics per a crear les condicions adequades per a atreure l'activitat adequada als espais territorials idonis i per aconseguir que els ciutadans de Catalunya tinguin uns nivells de qualitat de vida semblants independentment de l'àmbit territorial on visquin. El Pla és també l'instrument que defineix els objectius per a aconseguir el desenvolupament sostenible de Catalunya, l'equilibri territorial i la preservació del medi ambient".

Els principals objectius del Pla són els següents:

- a) Fomentar una distribució equilibrada del creixement per tal d'assolir nivells de renda adequats en tot el territori.
- b) Promoure un creixement ordenat de les implantacions sobre el territori per tal d'afavorir una eficàcia més gran de les activitats econòmiques i una millor qualitat de vida.
- c) Afavorir el creixement econòmic de Catalunya i lluitar contra l'atur.

D'acord amb el PTGC, el planejament general urbanístic ha de concretar les determinacions i propostes dels plans territorials parcials mitjançant la classificació i qualificació del sòl; ha de fixar les tipologies, les densitats i els paràmetres de l'edificació, a part de totes les determinacions que la legislació li atribueix.

El PTG estableix, en l'apartat dels equipaments, uns líndars indicatius per a les diferents dotacions i unes reserves indicatives de sòl que s'han de portar a terme en tant que no s'hagin aprovat els PTS.

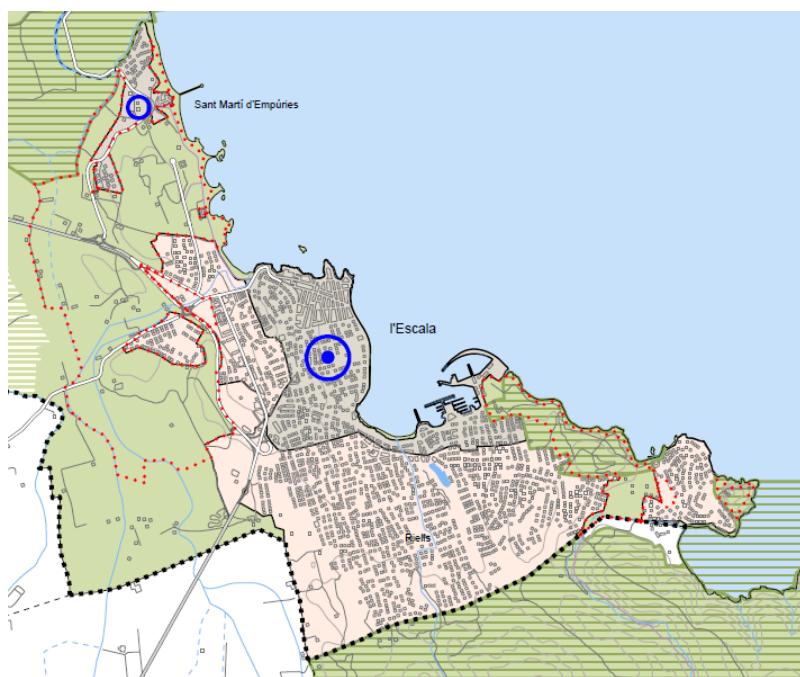
El planejament urbanístic ha de tenir en compte, com a territori global del seu planejament, el territori dels municipis que componen els diferents sistemes de proposta.

En l'apartat mediambiental, els tipus d'espais objecte de protecció que es defineixen -en especial els espais o paratges d'interès estratègic per al reequilibri urbà, els elements morfològics identificadors del territori, els espais que contenen patrimoni històric-artístic i els espais reservats per les legislacions especials- hauran de ser delimitats pel planejament general, en el seu àmbit, tot i que no hi hagi PTP. Aquesta delimitació ha d'anar recolzada en la delimitació dels pendents del 20 i del 30 per cent.

1.3. DIRECTIUS DEL PLA TERRITORIAL PARCIAL DE LES COMARQUES GIRONINES (PTPCG)

ESTRATÈGIES DE DESENVOLUPAMENT

El plànol PTPCG determina per al municipi de l'Escala dues estratègies de desenvolupament. La primera afecta al nucli urbà i correspon a l'estratègia de "**Desenvolupament qualitatiu**". La segona estratègia es localitza a l'entorn immediat a Sant Martí d'Empúries i correspon a la **Millora i completió** .



Plànol O.6 Espais oberts, estratègies d'assentaments i actuacions d'infraestructures. Alt Empordà

Estratègia de "Desenvolupament qualitatiu" 

Estratègia de "Millora i completió" 

Aquestes dues estratègies corresponen als dos nuclis històrics principals i les seves extensions. La resta de l'àrea urbana es considera una àrea especialitzada d'ús residencial¹.

L'article 3.8 de les Normes d'ordenació territorial del PTPCG regula l'estratègia de "Desenvolupament qualitatiu" de la següent manera:

1. Les actuacions pròpies de l'estratègia de desenvolupament qualitatiu són, en diversa mesura, adequades també per a totes les àrees urbanes per a les quals el Pla assenyala estratègies de creixement en extensió, d'acord amb el principi que abans de l'extensió urbana cal optimitzar l'ús de l'àrea urbana existent.

2. El Pla estableix específicament aquesta estratègia en aquelles àrees que han exhaurit o estan en vies d'exhaurir les disponibilitats de sòl adequat per a l'extensió de la urbanització, però que, per les seves significació i localització,

¹ El PTPCG no recull les àrees especialitzades d'ús industrial de la Closa d'en Llop i dels Recs.

poden millorar el seu paper com a àrees urbanes en l'estructura territorial, atès que es troben en alguna de les següents circumstàncies:

a) Tenen una desproporció significativa entre habitatges i llocs de treball.

b) Són àrees amb potencial de transformació interna per obsolescència de teixits urbans o industrials i d'instal·lacions o infraestructures.

c) Tenen una proporció elevada de segona residència susceptible d'anar convertint-se en habitatges principals.

d) Són àrees urbanes amb significació territorial que malgrat les limitacions objectives a la seva extensió han de fomentar processos de millora de la qualitat urbana per tal de reforçar el seu paper en l'estructura nodal del territori.

3. D'acord amb aquesta estratègia els plans d'ordenació urbanística municipal corresponents han de centrar les seves propostes en els canvis d'ús i les reformes urbanes necessàries per a assolir els objectius assenyalats. Les possibilitats de densificació raonable i de generar plusvàlues per canvis d'ús han d'ésser considerades pels plans d'ordenació urbanística com a eines de gestió encaminades a la millora d'aquestes àrees urbanes.

4. L'estratègia de desenvolupament qualitatiu es considera compatible amb algunes extensions urbanes amb l'objectiu d'assolir una configuració i uns límits més adequats de l'espai urbà, que poden comportar en el planejament urbanístic la previsió del sòl urbanitzable que fos necessari per a aquesta finalitat.

5. Amb l'assignació de l'estratègia de desenvolupament qualitatiu a una àrea urbana en la qual el planejament vigent té previsions no desenvolupades de sòl urbanitzable, el Pla assenyala la conveniència que aquestes opcions de creixement s'orientin en el sentit de fomentar la complexitat d'usos i el reequilibri de l'àrea pel fet que, ateses les disponibilitats de sòl, es poden considerar les darreres opcions d'extensió de l'àrea. En tot cas, amb relació a la possible revisió o modificació substancial del planejament municipal, regeixen per a aquestes àrees les limitacions que el Pla estableix per a l'estratègia de creixement moderat.

6. En els plànols s'assenyala en algunes àrees urbanes l'estratègia de Desenvolupament qualitatiu i reforçament nodal, com a indicació que les propostes d'estructuració, millora i compleció dels teixits urbans que defineixi el planejament urbanístic, han d'atendre especialment l'objectiu de reforçar la funció nodal d'aquestes àrees en el territori.

L'article 3.9 de les Normes d'ordenació territorial del PTPCG regula l'estratègia de "Desenvolupament qualitatiu" de la següent manera:

1. El Pla estableix aquesta estratègia en aquells nuclis que per la seva petita dimensió no tenen capacitat per a estructurar extensions urbanes o que no disposen de sòl físicament apte per a la urbanització o que tenen un baix nivell d'accessibilitat. L'objectiu d'aquesta estratègia és la recuperació i millora d'aquests nuclis com a patrimoni urbanístic, mitjançant el foment de la residència associada a les activitats rurals, a les activitats professionals desconcentrades, i a la segona residència de reutilització, i també als serveis turístics de qualitat i petita escala.

2. D'acord amb aquesta estratègia, els plans d'ordenació urbanística municipal corresponents s'han de centrar en el manteniment, la reconstrucció i millora de les trames urbanes existents amb especial atenció al manteniment de la tipologia arquitectònica dominant en el lloc. Tanmateix els plans d'ordenació urbanística municipal poden determinar, mitjançant la delimitació i l'ordenació precisa del sòl urbà d'aquestes àrees, extensions encaminades a la compleció de l'assentament, la regularització de la franja perimetral o, en el seu cas, a ubicar correctament un nou element d'activitat econòmica o equipament. Els petits creixements són suficients per a atendre les necessitats internes del nucli, llevat del cas que no fos possible per les condicions físiques de l'entorn (forts pendents, talls orogràfics, riscos o incompatibilitat per protecció paisatgística aprovada).

3. Les extensions dels nuclis que es proposin en els POUM només es poden classificar com a sòl urbà i han de tenir una ordenació precisa de l'edificació definida en el mateix pla. Aquestes ordenacions poden ser constitutives de polígons d'actuació quan calgui algun procés de reparcel·lació per a la cessió del carrer o algun element públic. L'ordenació precisa que estableixi el

POUM té com a criteri prevalent la integració morfològica i paisatgística en el nucli existent. Tanmateix aquesta ordenació pot modificar-se mitjançant un Pla de millora urbana si esdevingués convenient sense disminuir el grau d'integració morfològica i paisatgística de l'ordenació anterior.

4. Els objectius i línies d'acció de l'estratègia de millora i compleció aquí assenyalats s'han de considerar adequats també per a qualsevol nucli de petita grandària encara que s'hi hagin establert estratègies que possibiliten una major extensió de l'àrea urbana.

5. L'assenyalament d'aquesta estratègia en nuclis que formin part del sòl no urbanitzable en municipis amb planejament d'ordenació urbanística municipal, o que no tinguin establert el seu règim de sòl per estar en municipis sense planejament, no implica la seva necessària classificació com a sòl urbà en la revisió o formulació del pla municipal. El POUM pot mantenir el règim de sòl no urbanitzable si es considera l'adequat per a la consecució dels objectius urbanístics que pretengui, dins dels límits establerts per aquest article.

SISTEMA D'ESPAIS OBERTS

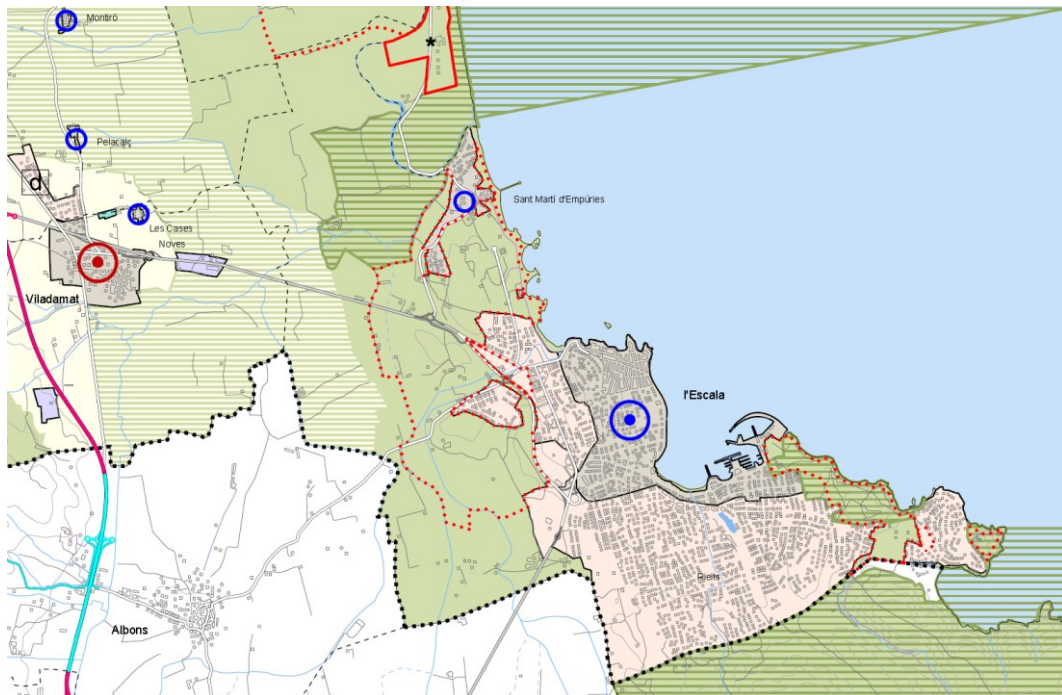
Pel que fa al sistema d'espais oberts, el PTPCG identifica dins del municipi de l'Escala les següents categories:

Sòl de protecció especial

- Sòl de protecció especial
- PEIN i Xarxa Natura 2000

Sòl de protecció territorial

- Sòl d'interès agrari i/o paisatgístic



Plànol O.6 Espais oberts, estratègies d'assentaments i actuacions d'infraestructures. Alt Empordà

SISTEMA D'ESPais OBERTS: CATEGORIES DE SÒL			
SÒL DE PROTECCIÓ ESPECIAL			
	Sòl de protecció especial		
	PEIN i Xarxa Natura 2000		
SÒL DE PROTECCIÓ TERRITORIAL			
	Sòl d'interès agrari i/o paisatgístic		
	Sòl de preservació de corredors d'infraestructures		
	Sòl de potencial interès estratègic		
SÒL DE PROTECCIÓ PREVENTIVA			
	Sòl de protecció preventiva		
ÀMBITS SOTMESOS A LA REGULACIÓ DELS PLANS DIRECTORS URBANÍSTICS			
	PDUSC I		PDU de la Serra de Rodes
	PDUSC II (Article 5.1)	*	Àmbit on és d'aplicació la Disposició transitòria tercera de les Normes d'ordenació territorial
	PDUSC II (Article 5.2)		

L'article 2.7 de les Normes d'ordenació territorial del PTPCG regula el Sòl de protecció especial de la següent manera:

1. El sòl de protecció especial ha de mantenir la condició d'espai no urbanitzat, sens perjudici de la precisió de límits que es regula en l'apartat 2 de l'article 2.4. Amb aquesta finalitat ha de ser classificat com a sòl no urbanitzable pels plans d'ordenació urbanística municipal llevat que, excepcionalment i de manera justificada, convingués incloure alguna peça en sectors o polígons per tal de garantir definitivament la permanència com a

espai obert mitjançant la cessió i la incorporació al patrimoni públic que poden resultar del procés de gestió urbanística corresponent. Quan es doni aquesta situació, el tractament del sòl haurà de garantir la preservació dels valors que han motivat la seva inclusió en la categoria de protecció especial. En els sòls de protecció especial determinats pel Pla s'ha d'aplicar el règim que estableix aquest

article.

2. Amb relació a les actuacions en sòl no urbanitzable que es poden autoritzar a l'empara dels apartats 4 i 6 de l'article 47 del Text refós de la Llei d'urbanisme, aprovat pel Decret legislatiu 1/2005, de 26 de juliol, i dels articles concordants del Reglament aprovat pel Decret 305/2006, s'entén que el sòl de protecció especial està sotmès a un règim especial de protecció al qual fa referència l'apartat 5 de l'article esmentat i que són incompatibles totes aquelles actuacions d'edificació o de transformació de sòl que puguin afectar de forma clara els valors que motiven la protecció especial.

[...]

3. En el sòl de protecció especial, només es poden autoritzar les següents edificacions de nova planta o ampliació de les existents:

a) Les que tenen per finalitat el coneixement o la potenciació dels valors objecte de protecció o la millora de la gestió del sòl en el marc dels objectius de preservació que estableix el Pla, la qual cosa comporta el compliment de les especificacions que s'assenyalen a l'apartat 7 del present article. Aquestes edificacions corresponen al tipus A de l'article 2.5.

b) Les edificacions i ampliacions que podrien ser admissibles d'acord amb el que estableix l'article 47 del Text refós de la Llei d'urbanisme (Decret legislatiu 1/2005), quan es compleixin les condicions i exigències que assenyalen els apartats 5, 6, 7 i 8 del present article per tal de garantir que no afectaran els valors que motiven la protecció especial d'aquest sòl. Aquestes edificacions o instal·lacions corresponen als tipus B i C de l'article 2.5.

4. En el sòl classificat com de protecció especial que es destini a activitats agràries, s'entén com a edificacions motivades per la millora de la seva gestió les necessàries per a l'agricultura a cel obert i la ramaderia extensiva, tal com

els coberts per emmagatzemar provisionalment les collites, per al bestiar o la maquinària agrícola i similars i, en general, aquelles que preveuen el punt 6 a) i b) de l'article 47 del Text refós de la Llei d'urbanisme (Decret legislatiu 1/2005) i els articles concordants del Reglament (Decret 305/2006).

5. Les edificacions motivades per formes intensives d'explotacions agrícoles o ramaderes, com també totes aquelles altres edificacions i activitats, autoritzables considerades del tipus B en l'apartat 3 de l'article 2.5 requereixen, per a ser autoritzades, la incorporació a l'Estudi d'impacte i integració paisatgística, que és preceptiu d'acord amb el que disposen els articles 4.1 i 4.2 de les Directrius de Paisatge per tractar-se d'edificacions aïllades, d'un capítol que analitzi els efectes de la inserció de l'edificació en l'entorn territorial i demostrï la seva compatibilitat amb la preservació dels valors que motiven la protecció especial d'aquest sòl, sense perjudici del que s'assenyala a l'apartat 8.

6. Els nous elements d'infraestructures que s'hagin d'ubicar necessàriament en sòl de protecció especial, com també la millora dels que hi ha en aquesta classe de sòl, han d'adoptar solucions que minimitzin els desmunts i terraplens, i han d'evitar interferir els connectors ecològics, corredors hidrogràfics, i els elements singulars del patrimoni natural (hàbitats d'interès, zones humides i espais d'interès geològic) i cultural. Quan el sòl de protecció especial es destini a activitats agràries, caldrà adoptar també solucions que minimitzin l'impacte a les explotacions agràries i les seves infraestructures. L'estudi d'impacte ambiental quan sigui requerit per la naturalesa de l'obra ha de tenir en compte la circumstància de la seva ubicació en sòl de protecció especial. Quan no es requereixi l'estudi d'impacte ambiental és preceptiva la realització, dins l'estudi d'impacte i integració paisatgística que disposen els articles 4.1 i 4.2 de les Directrius de Paisatge, d'una valoració de la inserció de la infraestructura en l'entorn territorial que expressi el compliment de les condicions esmentades sense perjudici del que s'assenyala a l'apartat 8.

7. L'anàlisi i valoració de la inserció de les edificacions o infraestructures en l'entorn territorial ha de demostrar que les construccions i els usos que es proposen no afecten de forma substancial els valors de l'àrea de sòl de protecció especial on s'ubicarien. L'estudi ha de considerar les següents

variables, amb especial atenció a les relacionades amb els valors a protegir i el possible impacte de l'activitat.

- a) Vegetació i hàbitats de l'entorn
- b) Fauna de l'entorn
- c) Valor edafològic
- d) Funcions de connector biològic
- e) Estabilitat del sòl
- f) Funcions hidrològiques
- g) Connectivitat territorial
- h) Gestió dels residus
- i) Accessibilitat i necessitat de serveis
- j) Increment de la freqüentació
- k) Patrimoni cultural i històric
- l) Patrimoni geològic
- m) Zones humides
- n) Paisatge
- o) Qualitat atmosfèrica
- p) Millora esperada de l'espai protegit
- q) Valor productiu agrari

En tot cas, les dimensions de l'àrea de sòl –superfície, amplada,...- seran determinants en la valoració dels efectes de les edificacions o infraestructures en l'entorn territorial.

8. **Mitjançant** instruments de planejament urbanístic –plans directors urbanístics, **plans d'ordenació urbanística**– i d'altres instruments de planificació sectorial, es poden, en el marc de les regulacions d'ordre general que s'expressen en aquestes normes, **desenvolupar de forma detallada les condicions per a l'autorització de les edificacions i activitats a què es refereix l'apartat 5**, com també les condicions específiques per a la implantació de les infraestructures necessàries. Quan hi hagi aquestes regulacions, no és

necessari analitzar i valorar la inserció en l'entorn territorial a què es fa referència, amb caràcter general, en aquest article, sense perjudici de:

a) Les avaluacions d'impacte ambiental que exigeix la legislació vigent per a determinades actuacions en funció de la seva naturalesa i dimensió.

b) Les avaluacions d'impacte ambiental que exigeix la normativa ambiental de Catalunya per als espais compresos en el pla d'espais d'interès natural.

c) Les condicions específiques de caràcter més restrictiu establertes per als sòls que formen part de la Xarxa Natura 2000, en especial el compliment de l'article 6 de la Directiva 92/43/CEE, de 21 de maig de 1992, relativa a la conservació dels hàbitats naturals i de la fauna i la flora silvestres.

9. Als espais de protecció especial destinats a la producció agrària s'ha d'afavorir l'ambientalització de les activitats agrícoles i ramaderes, principalment pel que fa al manteniment i millora de les taques de vegetació natural (reticles, tanques verdes, illes de vegetació, mosaics i altres) i a la incorporació de mesures agroambientals, d'acord amb les polítiques agràries i els instruments de suport i finançament existents. Els departaments competents han de definir projectes de restauració i de foment amb aquests objectius per tal que les reposicions no gravin significativament l'activitat agrària.

10. Les activitats extractives que tinguin lloc en el sòl de protecció especial es regeixen per allò establert a l'article 2.18.

INFRASTRUCTURES DE MOBILITAT I TRANSPORT

En relació a les infraestructures de mobilitat i transport, el PTPCG classifica la xarxa viària de la següent manera:

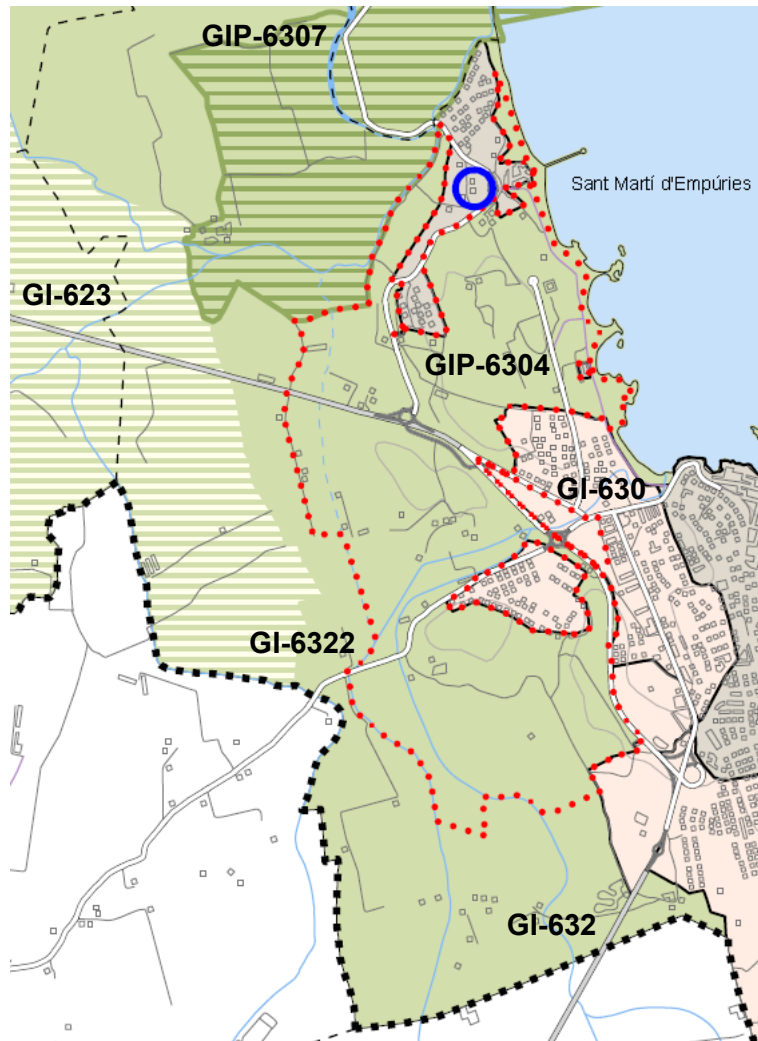
Vies estructurants secundàries

- Carretera GI-623 a Viladamat
- Carretera GI-632 a Bellcaire d'Empordà

Vies integrades

- Carretera GI-6322 a Albons
- Carretera GIP-6307 a Sant Pere Pescador
- Tram d'unió entre les Carreteres GI-623 i GI-632

- Carrer de la Closa d'en Llop (antiga GI-632)
- Accés al nucli urbà a través del carrer de l'Ase, l'avinguda Francesc Macià i primer tram de la ronda del Pedró (antiga GI 630)
- Carrer Puig i Cadafalch d'accés a les ruïnes d'Empúries (GIP-6304)



El municipi no està afectat per Autopistes, vies estructurants primàries ni cap proposta de modificació de la xarxa viària actual.

1.4. DIRECTRIUS DEL PLA DIRECTOR URBANÍSTIC DEL SISTEMA COSTANER (PDUSC-1)

El Pla director urbanístic del sistema costaner té els següents objectius:

a) General:

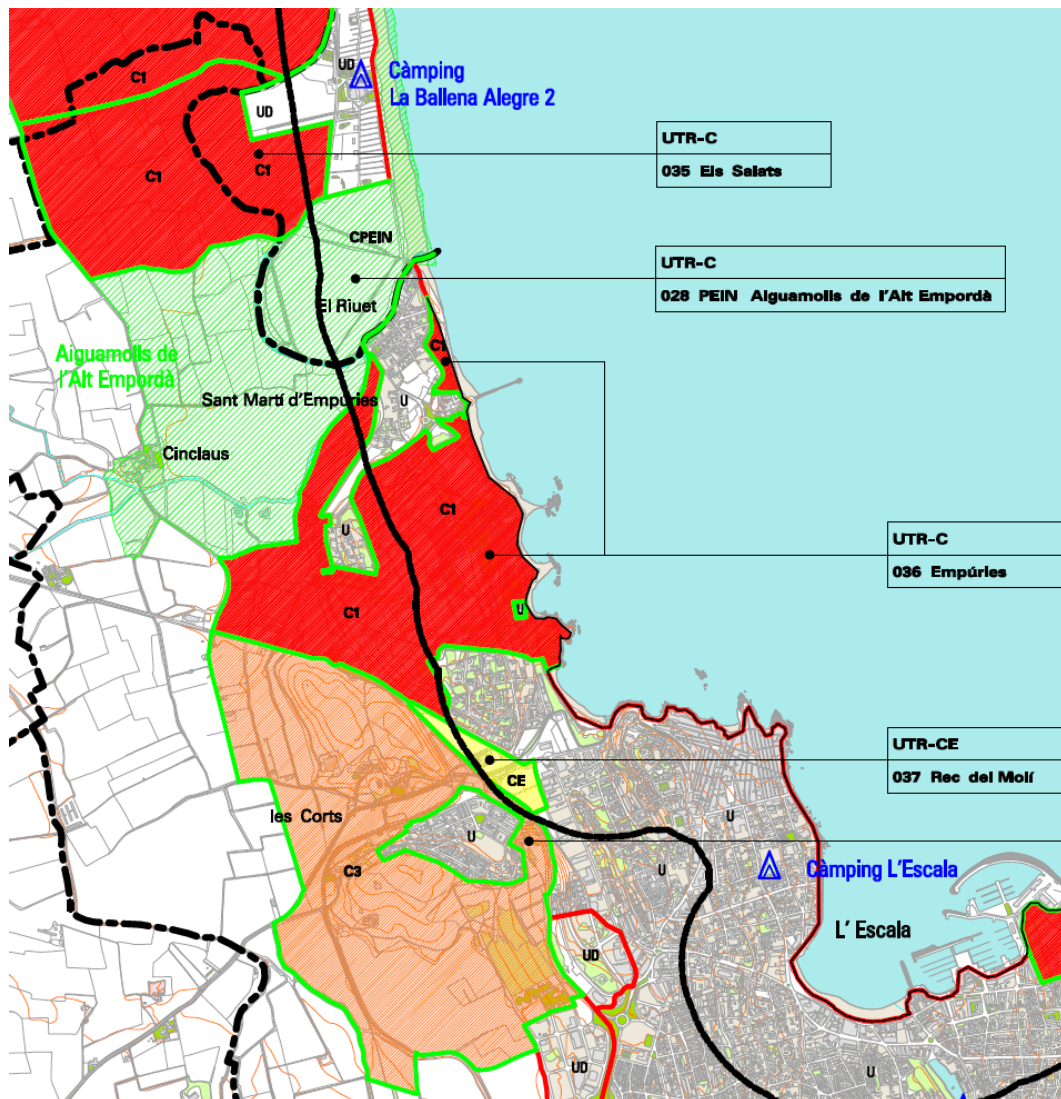
- Identificar els espais costaners que no han sofert un procés de transformació urbanística classificats pel planejament vigent com a sòl urbanitzable no delimitat i sòl no urbanitzable i preservar-los de la seva transformació i desenvolupament urbà, per garantir el desenvolupament urbanístic sostenible del territori que abasta el Pla i del sistema costaner en el seu conjunt.

b) Particulars:

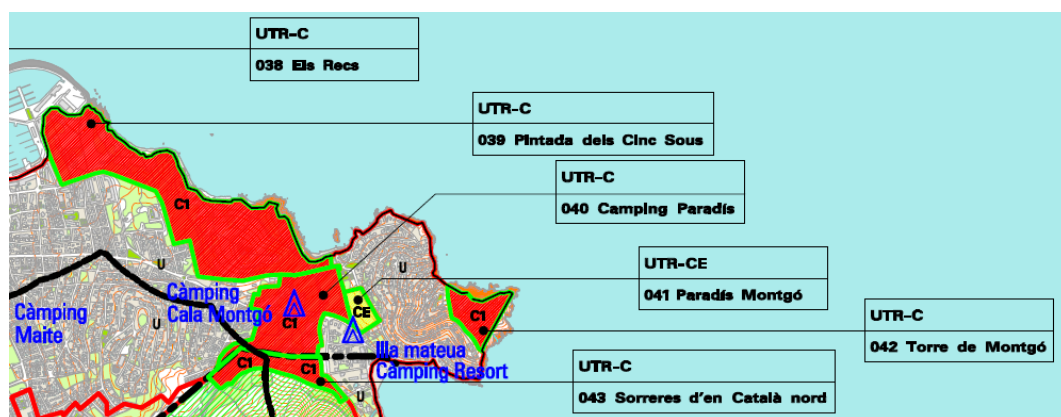
- Impedir la consolidació de barreres urbanes entre els espais interiors i els del sistema costaner.
- Protegir els valors dels espais costaners: ambientals, paisatgístics, culturals, científics, agrícoles, forestals, ramaders o per raó de llurs riqueses naturals
- Preservar del procés de transformació urbanística els espais costaners afectats per riscos naturals o antròpics.
- Garantir l'efectivitat de les limitacions o servituds per a la protecció del domini públic marítim-terrestre.
- Millorar la qualitat de vida per raó de la funcionalitat dels espais costaners com àmbits d'interrelació entre la societat i la natura: des del manteniment d'un recurs turístic bàsic i des del recolzament de la biodiversitat, en connectar els espais de l'interior amb els del litoral.

La disposició addicional primera del PDUSC-1 estableix que el Planejament municipal ha d'adaptar-se a les seves determinacions.

El Pla director del sistema costaner afecta parcialment al sòl no urbanitzable del municipi de l'Escala en les categories CPEIN, C1, C3 i CE d'acord amb el plànol següent:



Detall del **litoral nord del municipi**. Plànol 05 Règim urbanístic del sòl de la modificació del PDUSC-1 i PDUSC-2. Juliol 2013.



Detall del **litoral sud del municipi**. Plànol 05 Règim urbanístic del sòl de la modificació del PDUSC-1 i PDUSC-2. Juliol 2013.

D'acord amb la documentació gràfica del PDUSC, queda inclòs en el Sòl no urbanitzable costaner inclòs en el PEIN (clau NU-CPEIN i codi gràfic CPEIN) la part del PEIN dels Aiguamolls de l'Empordà amb la següent identificació:

- UTR-C 028 PEIN Aiguamolls de l'Alt Empordà

D'acord amb la zonificació establerta pel PDUSC, al municipi de l'Escala hi ha cinc àrees incloses al Sòl no urbanitzable costaner 1 (clau NU-C1 i codi gràfic C1):

- UTR-C 035 Els Salats
- UTR-C 036 Empúries
- UTR-C 039 Pintada dels Cinc Sous
- UTR-C 040 Càmping Paradís
- UTR-C 042 Torre de Montgó

El PDUSC no inclou cap àrea en la categoria de Sòl no urbanitzable costaner 2 (clau NU-C2 i codi gràfic C2).

El PDUSC inclou una àrea en la categoria de Sòl no urbanitzable costaner 3 (clau NU-C3 i codi gràfic C3)

- UTR-C 038 Els Recs

Les Unitats territorials de regulació de sòl costaner (UTR-C) i sòl costaner especial (UTR-CE), que el PDUSC delimita al municipi de l'Escala són les següents:

- UTR-CE 037 Rec del Molí
- UTR-CE 041 Paradís Montgó

Els plans d'ordenació urbanística municipal han de **classificar com a sòl no urbanitzable** costaner, en el moment de la seva adaptació al Pla director **tot el sòl inclòs en les unitats territorials de regulació de sòl costaner (UTR-C)**. En el cas de l'Escala afecta a les 7 àrees incloses a les claus CPEIN, C1 i C3.

L'adequació del planejament municipal a les determinacions del Pla director, es determina a la disposició addicional cinquena del PDUSC-1 i a la disposició addicional quarta del PDUSC-2. La precisió dels límits gràfics per cadascuna de les categories o subcategories de sòl proposades en els plànols d'ordenació o les diverses zones de protecció assenyalades en les fitxes normatives, ha de respectar les següents determinacions:

- No es podrà alterar de forma substancial la seva forma i funcionalitat.

- No es podrà augmentar o disminuir en més d'un 5% la seva superfície.
- La precisió i ajust dels límits haurà de justificar-se, ja sigui per referir-se als límits que per cada classe de sòl hagi establert el planejament vigent, l'adequació a les característiques topogràfiques i morfològiques dels terrenys, l'existència d'arbrat, vegetació o altres elements naturals, els límits de les propietats i les xarxes d'infraestructures de serveis.

Les Normes urbanístiques del PDUSC determinen que correspon al Planejament urbanístic general municipal, bé directament o a través de Plans especials, la concreció, regulació i desenvolupament dels usos i activitats admesos pel MTRPDUSC en cada subcategoria de sòl no urbanitzable costaner, amb subjecció a les determinacions del Pla director i amb coherència als objectius establerts a l'article 1.

El règim d'ús de les categories de sòl no urbanitzable costaner és el següent:

clau NU-C1	clau NU-C2	clau NU-C3
Usos directament vinculats a la naturalesa rústica dels terrenys ²	Usos directament vinculats a la naturalesa rústica dels terrenys	Règim d'ús del sòl no urbanitzable regulat per la Llei d'urbanisme
Reconstrucció i rehabilitació de masies i cases rurals ³	Reconstrucció i rehabilitació de masies i cases rurals	
Activitats o els equipaments d'interès públic que necessàriament s'hagin d'emplaçar en el medi rural ⁴	Activitats o els equipaments d'interès públic que necessàriament s'hagin d'emplaçar en el medi rural	

² Els usos i les activitats agrícoles, ramaderes i forestals, així com aquelles construccions, edificacions i instal·lacions de nova implantació directament vinculades a les esmentades activitats pròpies del sòl no urbanitzable, inclòs l'habitatge familiar que estigui directament i justificadament associat a aquestes.

³ Les que estiguin incloses pel planejament urbanístic en el Catàleg previst a l'article 50.2 del TRLUC per a destinar-les a habitatge familiar, establiments de turisme rural en les modalitats i amb els requisits regulats per la legislació de turisme rural vigents a Catalunya, a activitats d'educació en el lleure i a establiments hotelers amb exclusió de la modalitat d'hotel apartament.

⁴ Els previstos a l'apartat 4 de l'article 47 del TRLUC i es demostrï que no és possible una ubicació alternativa en altres sòls no urbanitzables de menor nivell de protecció. En el cas que les activitats previstes a les lletres a) i b) de l'esmentat article, és a dir, les activitats col·lectives de caràcter esportiu, cultural, d'educació en el lleure i l'esbarjo que es desenvolupin a l'aire lliure, i els equipaments i serveis comunitaris no compatibles amb els usos urbans -, es vulguin ubicar dins de la franja de 500 metres de sòl NU-C1, solament seran admeses aquelles que s'hagin d'implantar

clau NU-C1

clau NU-C2

Construccions i instal·lacions destinades a càmpings

clau NU-C3

1.5. DIRECTRIUS DEL PARC NATURAL DEL MONTGRÍ, LES ILLES MEDES I EL BAIX TER

La Llei 5/2010, del 28 de maig, de declaració del Parc Natural del Montgrí, les Illes Medes i el Baix Ter, de dues reserves naturals parcials i d'una reserva natural integral, va afectar una part del sòl no urbanitzable de l'escala d'acord amb la imatge següent:



El Pla especial de protecció del medi natural i del paisatge que ha d'establir la regulació detallada del Parc encara no ha estat aprovat. A manca del Pla especial, els articles següents de la Llei estableixen el règim d'aplicació als terrenys inclosos:

Article 4

Normes de protecció de l'àmbit terrestre del Parc Natural

necessàriament a la zona costanera per raó de la seva vinculació directa i funcional al mar o a la costa i als usos turístics.

1. En l'àmbit terrestre del Parc Natural del Montgrí, les Illes Medes i el Baix Ter hi regeixen les normes reguladores següents:

Primera

Hi és aplicable el règim urbanístic del sòl no urbanitzable fixat per la legislació en matèria de sòl i la legislació urbanística vigent a Catalunya.

Segona

Hi són admeses les obres de conservació, millora, ampliació i rehabilitació de les edificacions i les instal·lacions existents en la data de l'entrada en vigor d'aquesta llei, sempre que tinguin la cobertura jurídica corresponent i siguin destinades al desenvolupament dels usos i les activitats previstos pel planejament urbanístic i admesos per aquesta llei. Les condicions i la regulació s'estableixen per mitjà dels instruments de planificació determinats per l'article 11.

Tercera

Hi són admeses, amb caràcter general, les activitats forestals, agrícoles, ramaderes, cinegètiques, de pesca marítima i en aigües continentals, de recol·lecció d'elements del medi natural, de conservació i restauració dels sistemes naturals i del patrimoni cultural, i també les activitats turístiques, recreatives, educatives i científiques que es desenvolupin congruentment amb la conservació dels valors naturals i d'acord amb l'objecte d'aquesta llei, establert per l'article 1.3.

Quarta

Hi és admès l'ús d'habitatge en edificacions preexistents, d'acord amb l'article 47 del text refós de la Llei 2/2002, del 14 de març, d'urbanisme.

Cinquena

Els usos fixats per les normes tercera i quarta hi són admesos sens perjudici de la regulació específica dels àmbits qualificats de reserva natural parcial i de reserva natural integral; de l'ordenació establerta pels instruments de planificació determinats per l'article 11, i de la normativa sectorial aplicable per raó de la matèria.

Sisena

El desenvolupament d'activitats ramaderes en zones afectades per incendis forestals que es produeixin durant els cinc anys posteriors al darrer incendi requereix l'autorització de l'òrgan ambiental competent, amb l'informe previ de l'òrgan gestor del Parc Natural.

Setena

Qualsevol activitat no prevista en aquesta llei i que pugui significar un risc per a la conservació de les espècies, els hàbitats, el patrimoni geològic, el sistema hidrològic i, en general, els sistemes naturals del Parc Natural ha de disposar de l'informe favorable de l'òrgan gestor. En tots els casos regulats per la legislació vigent cal aplicar el procediment d'avaluació d'impacte ambiental.

Vuitena

Els usos públics s'hi han de desenvolupar d'acord amb l'objecte d'aquesta llei, establert per l'article 1.3, de manera que es minimitzi la contaminació sonora i lumínica, i en cap cas no poden representar efectes negatius sobre els valors protegits.

Novena

Hi són admeses les tasques de conservació i condicionament de les infraestructures existents que els serveis tècnics duen a terme dins l'àmbit del Parc Natural, i també l'ampliació de les infraestructures existents requerides per la planificació territorial o sectorial, les quals s'han d'adequar al que estableix la normativa en matèria d'avaluació ambiental. D'acord amb els instruments de planificació i ordenació del Parc Natural establerts per l'article 11, els organismes que en cada cas siguin competents poden autoritzar, amb l'informe preceptiu de l'òrgan gestor, els equipaments, les infraestructures i els serveis indispensables per al desenvolupament dels usos admesos en l'espai protegit.

Desena

La circulació motoritzada hi és regida segons el que estableix la normativa en matèria d'accés motoritzat al medi natural. L'òrgan gestor hi pot restringir l'accés motoritzat amb altres mesures de protecció. Els instruments de planificació han d'establir la xarxa viària bàsica en la qual és permesa la circulació motoritzada dins l'àmbit del Parc Natural.

Onzena

El règim de la prevenció d'incendis forestals i el de l'activitat cinegètica han d'ésser regulats per les disposicions establertes pels instruments de planificació i gestió del Parc Natural, i d'acord amb el que disposa la legislació d'aquesta matèria.

Dotzena

Els usos i les activitats a les platges de l'àmbit del Parc Natural han d'ésser objecte d'ordenació pel Pla especial de protecció del medi natural i del paisatge, a què fa referència l'article 11, en funció de les característiques ecològiques, l'estat de conservació i la intensitat d'ús.

Tretzena

La introducció d'espècies autòctones requereix l'autorització de l'òrgan gestor.

2. En l'àmbit terrestre del Parc Natural del Montgrí, les Illes Medes i el Baix Ter hi regeixen les normes prohibitives següents:

Primera

No hi són admesos usos del sòl que impliquin una transformació de la destinació o la naturalesa o que lesionin els valors objecte de protecció especificats per l'article 1.3.

Segona

Hi resta prohibit l'establiment de construccions noves o instal·lacions que no estiguin vinculades estrictament amb els usos agrícoles, forestals, ramaders i pesquers, o amb la conservació dels valors naturals i, si escau, de restauració dels sistemes naturals i del paisatge.

Tercera

No hi és permesa la instal·lació de cartells publicitaris i altres elements similars que limitin el camp visual per a contemplar les bel·leses naturals, que trenquin l'harmonia del paisatge o que en desfigurin les vistes panoràmiques, i, en general, que hi puguin produir impactes paisatgístics sensibles.

Quarta

Hi són prohibides les actuacions següents:

a) Destruir o malmetre els afloraments geològics d'especial interès identificats o catalogats amb els instruments de planificació i gestió a què fa referència l'article 11.

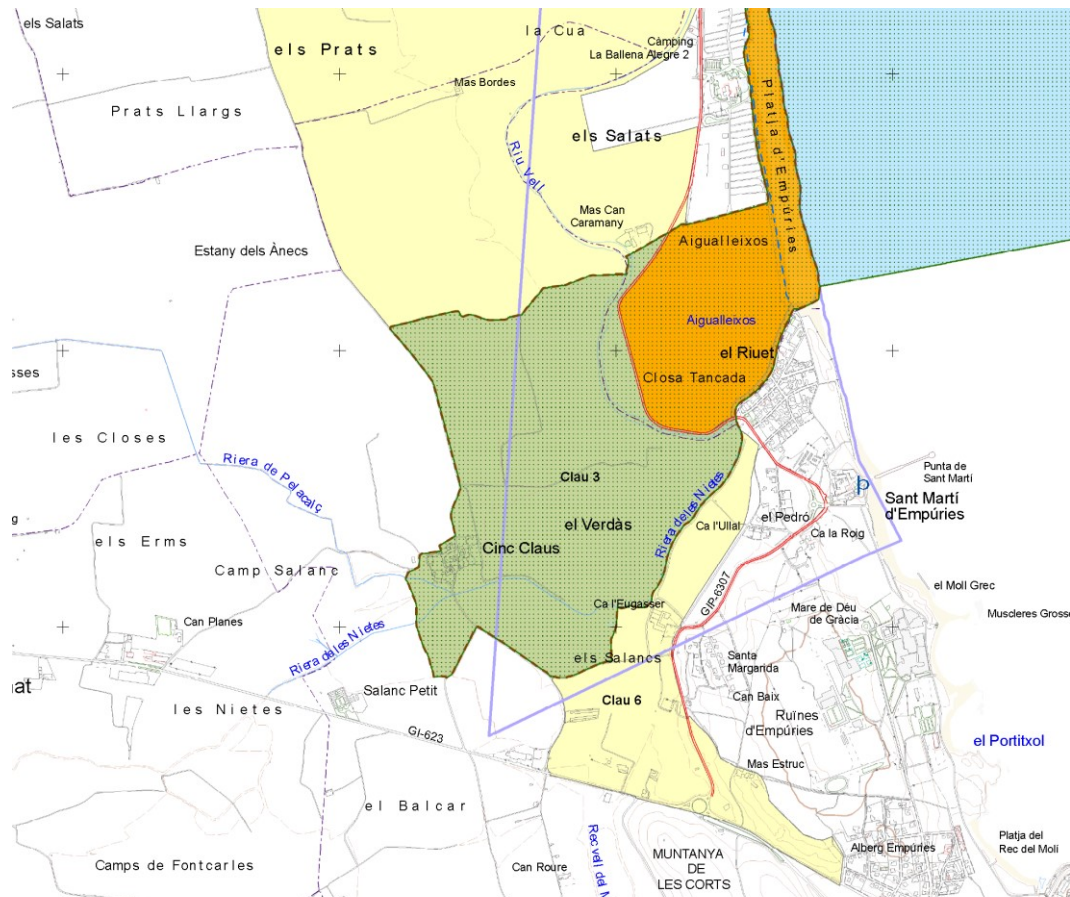
b) Degradar o transformar els hàbitats naturals i les zones humides, llevat dels supòsits autoritzats per a activitats permeses per aquesta llei.

c) Plantar exemplars d'espècies vegetals i alliberar exemplars d'espècies animals que no són pròpies al medi natural del Parc. La prohibició relativa a les espècies vegetals no és aplicable a l'ús normal de les espècies pròpies de l'agricultura i la jardineria pel que fa, respectivament, als conreus i als entorns edificats, i sempre que això no comporti un risc de dispersió per al medi natural. Tampoc no s'aplica si es tracta d'un ús excepcional per causa de força major o si ho autoritza expressament l'òrgan gestor.

d) Abandonar o abocar tota mena de residus i deixalles fora dels llocs habilitats expressament. Resta exclosa d'aquesta prohibició l'ús de restes orgàniques en les activitats agràries i forestals, que es regulen d'acord amb la normativa sectorial.

e) Acampar fora dels espais destinats a aquest fi pels instruments de planificació i ordenació del Parc Natural.

1.6. DIRECTRIUS DEL PLA ESPECIAL DE PROTECCIÓ DEL MEDI NATURAL I DEL PAISATGE DELS AIGUAMOLLS DE L'ALT EMPORDÀ.



Imatge de la delimitació del **Pla especial de protecció del medi natural i del paisatge** del Parc natural dels aiguamolls de l'Alt Empordà.

El Pla especial delimita dues zones dins del municipi de l'Escala, identificades amb les claus 3 i 6. La clau 3 correspon a la zona agronatural, i la clau 6 a la Zona perifèrica de protecció i connexió.

El POUM haurà d'incorporar la regulació del Pla especial d'aquestes dues àrees del sòl no urbanitzable

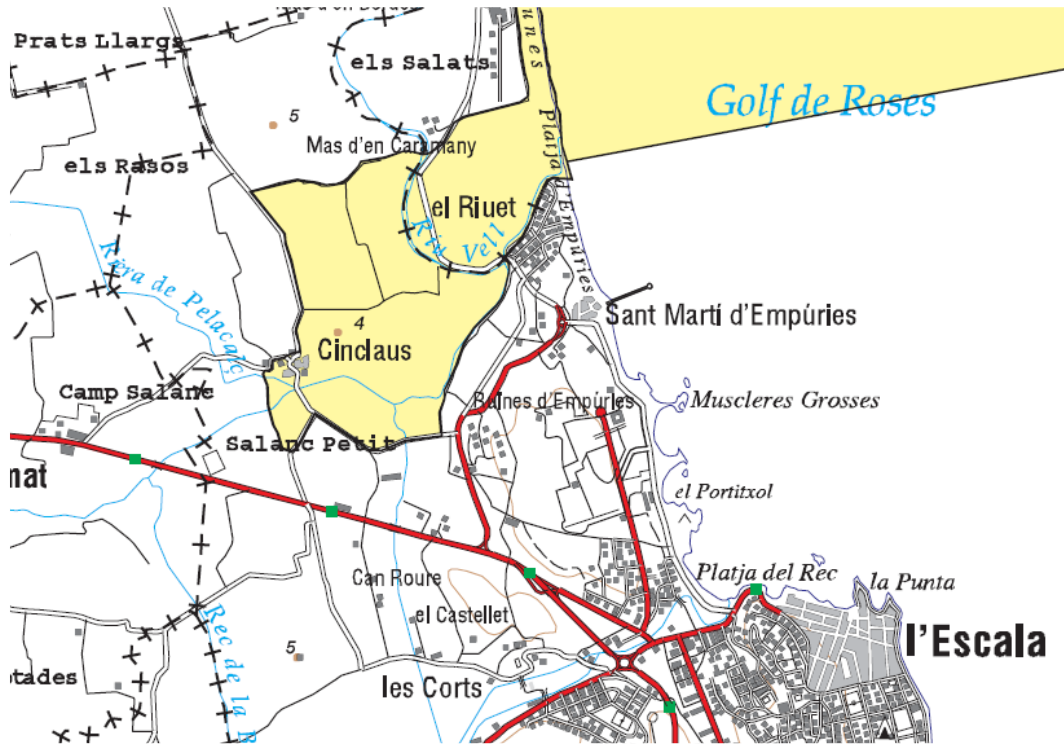
1.7. DELIMITACIÓ DE LA XARXA NATURA 2000.

Al municipi de l'Escala hi ha dues àrees que formen part de la Xarxa Natura 2000:

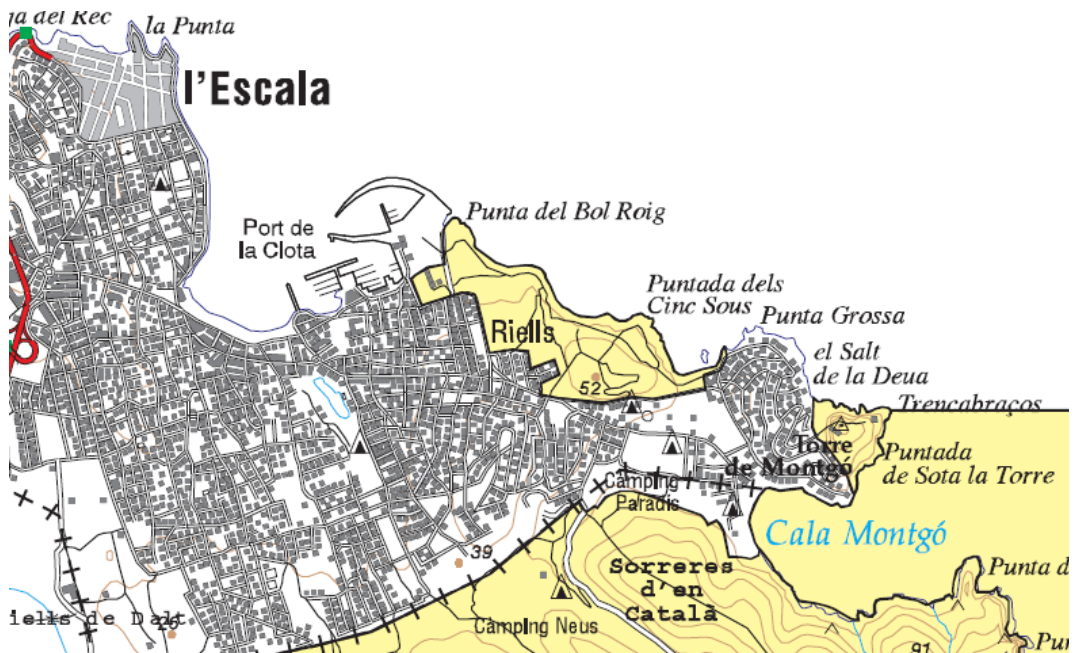
- ES0000019 Aiguamolls de l'Alt Empordà
- ES5120016 El Montgrí-Les Medes-El Baix Ter

La primera àrea compren una part del sòl no urbanitzable de l'extrem nord del municipi i inclou el nucli de Cinc Claus. La segona coincideix sensiblement amb les

planasses i Punta Montgó. Les imatges següents mostren la delimitació de les dues àrees.



Imatge de la delimitació de la **Xarxa Natura 2000** associada al PEIN dels Aiguamolls.



Imatge de la delimitació de la **Xarxa Natura 2000** associada al PEIN del Mongri.

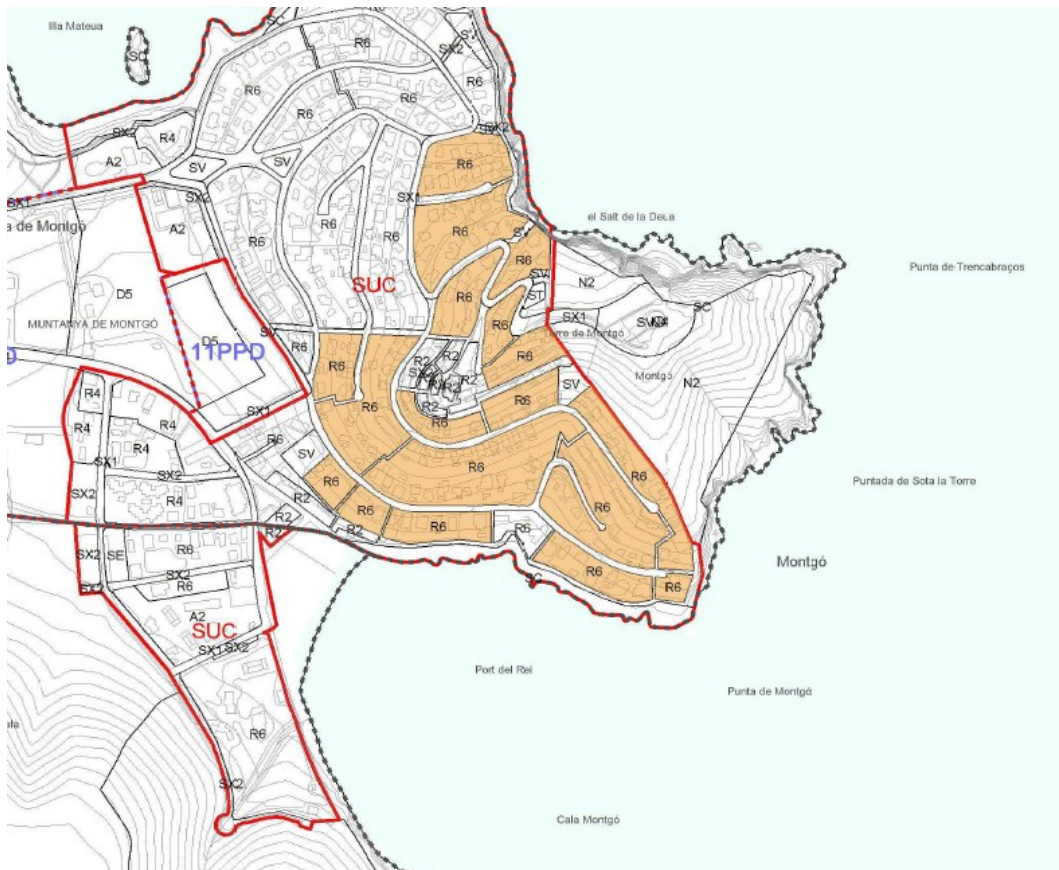
El POUM haurà d'establir les normes de protecció d'aquests espais.

1.8. DIRECTRIUS DEL PLA DIRECTOR URBANÍSTIC DE REVISIÓ DELS SÒLS NO SOSTENIBLES DEL LITORAL GIRONÍ

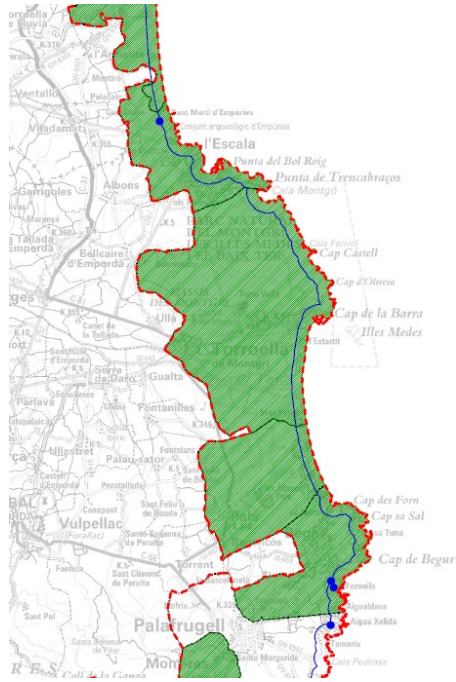
El Pla director urbanístic de revisió dels sòls no sostenibles del litoral gironí està en fase de tramitació.

El Pla director urbanístic de revisió de sòls no sostenibles té com a finalitat extingir aquells sòls que no són sostenibles i donar directrius per tal que els planejaments municipals puguin revisar les previsions d'aquells altres sectors en els quals s'ha evidenciat deficiències importants de model i/o ubicació que els fan no sostenibles per raons econòmiques, socials i/o ambientals.

Al municipi de l'Escala s'han establert diverses àrees que queden incloses en el Pla director. Si finalment hi ha alguna determinació limitadora el POUM l'haurà d'incorporar.



Imatge d'un dels àmbits de suspensió de llicències del Pla director delimitats al municipi de l'Escala



SOLS URBANS DINS LA FRANJA DELS 500M DEL DP QUE REQUIREIXEN ATENCIÓ PER IMPACTE PAISATGÍSTIC			
Comarca	Nom Municipi	Codi	Codi ajunt.
Alt Empordà	Ilançà	17092-15U	
	el Port de la Selva	17180-30PMU	P.A.31 Cap de Bol 5
	Cadaqués	17092-23PMU	26 Calais 2
	L'Escala	17092-15U	
Baix Empordà	Begur	17018-23PMU	P.70 Rec de Forrells 1
	Palafrugell	17019-30PMU	P.70 Es Castell de Barç 1
La Selva	Lloret de Mar	17117-35U	PMU 2-5 Hotel Aljuc Xelida
Totals àmbits		17095-13PMU	PMU 2-5 La Font de Sant Llorenç

Imatge dels àmbits de suspensió de llicències de l'avanç del Pla director

2. CRITERIS

Els criteris adoptats en la redacció del POUM de L'Escala són els següents:

2.1 RÈGIM DEL SÒL

C1. Classificació del sòl.

Qualsevol proposta d'assentament humà sobre el territori s'ha de plantejar en termes d'equilibri entre els aspectes socials, econòmics, culturals i ambientals.

En el municipi de L'Escala, la delimitació dels sòls urbans urbanitzables i no urbanitzables està molt predeterminada per les Directrius que s'han exposat anteriorment (Pla territorial, Plans directors, PEINs, etc...). Tanmateix, si hi ha possibilitat d'establir diferents règims, la classificació del sòl s'haurà de plantejar de forma coherent amb la resta d'objectius específics del POUM.

C2. Oportunitat de classificar sòl urbanitzable

El municipi de L'Escala té una quantitat petita de sòl i unes possibilitats molt limitades de creixement en extensió, per les directrius de la planificació territorial. Al mateix temps, bona part del sòl urbanitzable delimitat pel planejament vigent o bé ja ha estat desenvolupat o va ser desclassificat en diverses modificacions del PGOU'93. En aquestes circumstàncies, cada sector de creixement en extensió representa exhaurir un recurs escàs i una possibilitat valuosa de corregir dèficits de l'estructura actual. El futur proper d'aquesta dinàmica serà el d'un municipi en el que el sòl estarà classificat únicament de sòl urbà i de sòl no urbanitzable. En aquest horitzó el planejament urbanístic ja no serà d'extensió sinó de reforma del teixit urbà. En conseqüència, l'oportunitat de classificar mitjançant el POUM sectors de sòl urbanitzable, i la seva programació o delimitació, haurà d'estar justificada en destí del sòl per a usos que aportin un especial interès públic o l'obtenció de dotacions estratègiques per al municipi.

C3. Diversificar usos

El POUM haurà de possibilitar la implantació del màxim d'usos possibles, sempre que siguin compatibles, a totes les zones del municipi. Amb aquest criteri s'amplien les oportunitats de noves activitats que beneficiïn el desenvolupament econòmic del

municipi (turístic, comercial, industrial, cultural, etc.). La diversificació dels usos, també permet que els residents tinguin més oportunitats de treballar al municipi de L'Escala, millorant la seva qualitat de vida i reduint els desplaçaments i la despesa energètica associada.

C4. Model urbà

El nucli urbà ha de ser agrupat, és a dir, continu i amb una densitat suficient que permeti assolir l'objectiu de minimitzar els costos ambientals i també millorar la sostenibilitat econòmica del municipi (menor consum de sòl, despesa energètica, recollida de residus, contaminació atmosfèrica, despesa en material constructiu, etc). L'adopció d'aquest criteri també té efectes favorables sobre la seguretat, la mobilitat i la cohesió social dels habitants del municipi.

En el cas de L'Escala, hi ha un nucli urbà principal molt extens i uns nuclis secundaris (Sant Martí d'Empúries i Cinc Claus), però aquests són d'escassa entitat en superfície. El nucli principal ja té característiques de continu però amb teixits força heterogenis: des de l'edificació entre mitgeres al Nucli Antic fins a l'edificació aïllada unifamiliar en àrees àmplies de baixa densitat.

Els criteris per a l'evolució del model urbà actual són:

- La creació de noves centralitats que re equilibrin la dotació d'equipaments i afavoreixin la transformació de la segona residència en primera
- Millorar la relació entre àrees urbanes diferenciades per assolir una major integració entre barris
- Adaptar les tipologies edificatòries per a fer-les coherents amb els objectius definits.

C5. El sòl urbà no consolidat

El sòl urbà de L'Escala és compacte, amb els límits definits i amb pocs nuclis discontinus. El POUM ha de reconèixer aquesta estructura urbana atorgant-li la classificació de sòl urbà.

Dins del sòl urbà encara s'identifiquen algunes àrees buides i també diversos terrenys ocupats per càmpings. La delimitació de sectors de reforma interior -amb consideració de sòl urbà no consolidat- pot compensar la limitació que té el municipi de créixer a base de classificar sòl urbanitzable i contribuir a l'evolució del model urbà.

En qualsevol cas, la delimitació d'àrees de reforma interior haurà d'acreditar la seva viabilitat tècnica i econòmica i l'ordenació que resulti ha d'incorporar la correcció de dèficits al municipi o incrementar les dotacions i espais públics.

2.2. SÒL URBÀ

C6. Transformació d'àrees amb usos especialitzats

A l'interior del teixit urbà residencial hi ha algunes àrees amb usos especialitzats que són susceptibles de transformació. Aquest és el cas d'algunes indústries i dels càmpings integrats a l'interior del nucli.

Per tal de fer possible la reforma urbana d'aquestes àrees, el POUM adoptarà mesures per a fer viable la seva transformació al mateix temps que s'obtinguin noves dotacions públiques.

C7. Paràmetres normatius aplicables a l'edificació

Al municipi de L'Escala, el grau de consolidació de l'edificació construïda en base a les Normes urbanístiques del PGOU'93 és molt avançat. En aquest sentit, els criteris d'implantació de l'edificació del Pla general s'han de mantenir en el POUM per aquelles parcel·les que de forma aïllada encara estan pendents d'edificar. Però en el transcurs dels 26 anys de vigència del PGOU'93 han entrat en vigor diverses normes legals que han alterat el règim vigent en el moment de d'aprovar-lo. El PGOU no s'ha adaptat a aquesta evolució. per tant, les Normes urbanístiques del POUM hauran d'adaptar-se a la legislació sectorial, com per exemple la que regula les matèries d'habitabilitat, accessibilitat, eficiència energètica, comerç, turisme o sostenibilitat de les construccions.

Altres aspecte a tenir en compte en la redacció de les Normes urbanístiques són la millora de la redacció, la supressió de contradiccions o imprecisions i la simplificació de la normativa.

C8. Determinació dels usos del sòl

La consolidació de determinades àrees com a zones comercials, integrades o no en teixits residencials, l'especialització de part del territori per a usos industrials o turístics, són exemples de la varietat d'usos actual en el sòl urbà.

Cal revisar la distribució dels usos en el nucli, amb especial atenció a les àrees de frontera entre sols residencials i sòls d'usos especialitzats o en les que els usos són

mixtes sense predominança clara d'uns per sobre dels altres. En aquest sentit caldrà revisar el règim d'usos de la Closa d'en Llop.

C9. Redefinició d'alineacions i rasants

La precisió de la cartografia actual disponible permet una definició més exacta de les alineacions i les rasants, (Cartografia de Institut Cartogràfic de Catalunya, cadastral, etc). En base a aquesta major precisió, el POUM ha de revisar les determinacions gràfiques per a ajustar-les a la realitat.

C10. Obtenció de sòl destinat a sistemes

L'ordenació que resulti dels sectors sotmesos a transformació dins els sòl urbà, haurà de permetre obtenir per cessió gratuïta tots els sòls que es considerin necessaris per a destinar-los als diferents tipus de sistemes. S'obtindran aquells sòls necessaris per tal de donar continuïtat a la xarxa viària actualment incompleta, que seran destinats a vials; i s'incorporaran les reserves necessàries destinades a espais públics i equipaments comunitaris.

2.3. SÒL URBANITZABLE

C11. Delimitació i ordenació del sòl urbanitzable

Les Directrius dels Plans territorials, Plans directors i Plans sectorials acoten la possibilitat de delimitació de sectors urbanitzables. Aquesta circumstància fa que, a diferència d'altres municipis, a L'Escala no es disposi d'un ventall ampli d'alternatives d'extensió urbana. Conseqüentment, la possible classificació de terrenys com a sectors urbanitzables delimitats, o no delimitats, ha de quedar supeditada a que els objectius d'interès públic que es plantegin en aquests sòls urbanitzables no es puguin assolir en terrenys que ja tinguin la classificació de sòl urbà.

C12. Assignació d'usos al sòl urbanitzable

Pel que fa als usos sobre els sòls d'aprofitament privat que resultin dels sectors urbanitzables, s'hauran d'adequar a les conclusions dels estudis socioeconòmics i la memòria social, donant una resposta coherent a les necessitats del municipi incorporant programes d'habitatge assequible i la promoció de les activitats econòmiques.

C13. Paràmetres per a la qualitat paisatgística dels sectors

La determinació dels paràmetres normatius als sectors urbanitzables han d'incorporar criteris de qualitat paisatgística. Les construccions previstes hauran de minimitzar l'impacte visual sobre el territori i es crearan zones verdes integrant els elements de valor preexistents als sectors de desenvolupament. També caldrà garantir una correcta transició respecte el sòl no urbanitzable circumdant i definir un límit de ciutat de qualitat.

2.4. SÒL NO URBANITZABLE

C14. Zones d'interès ecològic

Segons la Cartografia d'Habitats de Catalunya (DMAH, 2007) al municipi de L'Escala hi ha diversos d'Habitats d'Interès Comunitari (HIC), alguns dels quals a l'hora són catalogats de prioritaris, d'acord amb la Directiva Habitats. El POUM haurà de regular adequadament la protecció de tots aquests hàbitats i especialment d'aquells que són rars al conjunt del municipi i/o de Catalunya, o que tenen al municipi al seu límit de distribució.

C15. Xarxa de camins rurals

Originalment, la xarxa de camins rurals del municipi feia la funció de vies de comunicació per accedir als masos i als camps. Amb el creixent interès per a la pràctica de l'esport, l'excursionisme, el coneixement la natura, la salut, etc., els camins són un element estratègic en l'oferta de lleure del municipi, amb un valor especial en estar desvinculada de l'estacionalitat vacacional.

Conseqüentment el POUM haurà d'establir les determinacions normatives adequades per a la protecció, recuperació i millora de la xarxa de camins rurals del municipi, fomentant l'ús i manteniment d'aquests senders, així com també el manteniment i millora de la seva connectivitat, tant entre els diversos trams com dels mateixos camins i a l'hora amb el territori circumdant.

C16. Tractament de les franges perimetrals

Les franges perimetrals de final del nucli urbà són espais especialment sensibles a l'ocupació per usos que no són propis del sòl no urbanitzable. Per tant caldrà ordenar i dotar d'un tractament específic, a aquests terrenys formats pel mosaic paisatgístic compost de pinedes mediterrànies, petits fragments de vegetació de ribera, camps de conreu, prats secs de terra baixa, els quals tenen elevats valors

ecològics, estètics i productius. En aquest sentit, cal posar especial atenció tant a les zones forestals arbrades i arbustives (mitjançant el seu reconeixement, la incorporació de mesures estètiques i de reducció del risc d'incendi forestal i la seva integració amb l'entorn natural), de les zones de prats secs fomentant l'activitat de pastura la qual esdevé clau pel seu manteniment, com també de l'espai agrícola, potenciant la seva recuperació i el tractament paisatgístic dels entorns degradats per la presència d'activitats periurbanes que no són pròpies del sòl no urbanitzable.

C17. Redefinició dels límits zonals en sòl no urbanitzable

La definició zonal del PGOU'93 en sòl no urbanitzable presenta dues mancances a resoldre. La primera, la manca d'adaptació als espais inclosos al PEIN i els instruments que aquest desplega, com el Pla especial de protecció del medi natural i paisatgístic dels Aiguamolls, i al planejament territorial i urbanístic de caràcter superior. I la segona, per l'escassa precisió de la cartografia de base.

Mitjançant l'adaptació a les Directrius quedarà resolta la primera qüestió i la disponibilitat de cartografia més exacta i actualitzada ha de permetre la definició precisa dels límits zonals adaptant-la a la realitat física.

C18. Usos agrícoles i forestals

Als anys 50 pràcticament la totalitat del sòl rural del municipi estava destinat al conreu i a la pastura. L'abandonament dels terrenys menys productius i de les activitats silvospaturals va comportar la seva ocupació progressiva per pinedes. El resultat d'aquesta evolució és la concentració de l'activitat agrícola a la plana i l'ocupació per boscos als terrenys amb orografia més accidentada.

El manteniment de l'activitat agrícola és favorable no solament des de la seva aportació a la diversificació de l'economia local, sinó perquè els camps de cereals, de farratges, fruiters i arrossars són característics del paisatge de l'Empordà i aporten un important grau de biodiversitat. De fet, la combinació de camps de conreu amb boscos compon una matriu agroforestal de gran interès i clau pel manteniment i potenciació de la biodiversitat. En conseqüència, l'ordenació del sòl no urbanitzable del POUM ha de reconèixer les funcions de l'agricultura i de les masses forestals.

C19. Xarxa de recs

La transformació de la plana eixugant els aiguamolls per a convertir-los en camps de conreu es va produir mitjançant la creació d'una extensa xarxa de recs que en darrer terme desemboquen al mar a través del Rec del Molí i el Riuet.

La funció original de drenatge no és l'únic valor actual dels recs, sinó que també són un element característic del paisatge i serveixen com a corredor per a la fauna, malgrat que en determinats trams el grau d'atomització és important. Conseqüentment, el POUM haurà d'establir mesures per a la protecció i especialment també de restauració de la xarxa de recs.

C20. Usos compatibles amb el règim de sòl no urbanitzable

A conseqüència de la modificació de la legislació urbanística, els usos actualment compatibles amb el sòl no urbanitzable són diferents dels previstos pel PGOU'93. En el marc de la legislació urbanística vigent, és necessari adaptar els usos previstos per la normativa i incloure-hi el catàleg de masies i cases rurals de L'Escala elaborat recentment a través d'un Pla Especial.

C21. Arbres d'interès local

El municipi disposa de diverses espècies d'arbres i arbredes d'interès local, ja sigui per dimensions (mida i alçada), com també per tots aquells valors immaterials que porten associats (poemes, llegendes, etc.) o longevitat. En aquest cas el POUM els haurà de reconèixer i establir mesures de protecció, tant dels mateixos individus com de l'espai circumdant per tal d'evitar elements que n'alterin la seva contemplació.

2.5. SISTEMA D'EQUIPAMENTS

C22. Criteris generals del sistema d'equipaments

El POUM ha de dotar al municipi dels espais necessaris per a la prestació de serveis públics, tenint en compte les necessitats actuals com les futures, tant dels residents al municipi com dels habitants d'altres municipis propers als que es presta servei a l'Escala. En aquest sentit és important conèixer la situació actual dels equipaments i realitzar una previsió sobre les necessitats que sorgiran en el moment en que es consolidin els sòls urbans actualment no edificats, s'executin els sòls urbanitzables que en el seu moment planifiquin i s'estableixen mesures de protecció i conservació del sòl no urbanitzable derivades del planejament sectorial.

C23. Localització dels equipaments en funció de la mobilitat

L'Escala és un municipi amb un teixit urbà majoritàriament continu, que permet situar gran part dels equipaments al centre urbà. Tot i això, per la gran extensió del nucli, amb distàncies superiors a 4 Km, i la manca de transport públic urbà és obligat en molts de casos el desplaçament en vehicle. Amb aquests condicionants, els criteris per a la localització preferent dels equipaments són: reduir les distàncies en relació a la distribució dels habitants dins del nucli, proximitat a les àrees d'aparcament i tenir una bona relació amb els itineraris de bicicletes.

Per altra banda, per tal d'aconseguir un territori el màxim equilibrat possible, també cal avançar en una major distribució dels equipaments en els diferents sectors.

C24. Amortització de les inversions públiques realitzades i elements d'interès patrimonial

Al llarg dels anys l'Ajuntament de l'Escala ha anat realitzant inversions destinades a la creació, manteniment i reforma dels diferents equipaments municipals. Per tal de garantir la sostenibilitat econòmica de les noves actuacions, és necessari que siguin planejades en termes d'amortització de les inversions ja realitzades.

Per altra banda, part dels equipaments públics s'han anat ubicant en edificis que formen part del patrimoni protegit pel seu valor històric, arquitectònic i cultural, permetent que siguin oberts al públic i garantint, a través de donar-hi un ús, la seva conservació. Exemples d'equipaments que han ocupat edificis històrics amb origen particular són l'Alfolí de la Sal, el Clos del Pastor o la Casa del Gavià. La utilització de construccions existents per a ubicar-hi serveis públics permet en alguns casos minimitzar la inversió de la seva implantació i, quan hi concorren elements d'interès patrimonial, la despesa realitzada té un doble sentit: la prestació del servei públic que s'hi implanta i la conservació del patrimoni cultural. En conseqüència, s'estudiarà la possible incorporació al sistema d'equipaments comunitaris les caldrà identificar les finques d'interès cultural que es puguin integrar al sistema d'equipaments comunitaris.

C25. Dimensions dels equipaments

Les necessitats d'espai de cada tipus d'equipament depèn del seu programa d'usos i està relacionat amb el nombre d'usuaris del servei, que dependrà, en part, de la població del municipi o àrea d'influència. Les reserves que es realitzin destinades al sistema d'equipaments han de tenir la superfície adequada a l'ús a que vagin

destinades, ja sigui de sòl si es tracta d'un solar o de superfície construïda si es tracta d'una edificació existent.

C26. Equipaments privats

El sistema d'equipaments també inclou determinats serveis de titularitat privada destinats a la prestació de serveis de caràcter públic, com poden ser centres educatius privats o concertats, clubs esportius, residències geriàtriques, de sensibilització ambiental, etc. La normativa urbanística haurà garantir la funcionalitat dels equipaments privats existents i permetre la implantació atenent a la compatibilitat amb els usos dominants de l'àrea en que situïn.

2.6. SISTEMA D'ESP AIS LLIURES

C27. Els espais lliures públics de L'Escala

Amb el desenvolupament del PGOU'93 es va produir un important increment de la superfície destinada a espais lliures públics al municipi de L'Escala. Aquest increment es va donar, sobretot, a la perifèria del nucli urbà: als terrenys que havien tingut ús militar de les Planasses, Punta Montgó i al front marítim entre el nucli antic i Sant Martí d'Empúries, però també al centre del nucli, on es va convertir l'antic camp de futbol en l'actual plaça Catalunya. Més enllà de l'increment de superfície per la progressiva incorporació de zones verdes, el resultat es caracteritza per una gran varietat d'espais:

- espais lliures associats a la platja
- places urbanes
- parcs
- boscos i indrets en sòl no urbanitzable

Tanmateix, a L'Escala, com a tots els municipis del litoral, alguns dels espais més ben valorats amb funció d'espais lliures públics no tenen aquesta consideració urbanística d'acord amb el planejament, ja que formen part del domini públic marítim terrestre. En conseqüència hi haurà una major quantitat d'espais lliures públics a disposició dels habitants que la que reflectiran els quadres de superfícies del POUM.

Per altra part, hi ha una quantitat molt important dels espais lliures públics en règim de sòl no urbanitzable, la major part dins del Parc natural del Montgrí, Illes Medes i Baix Ter. La seva superfície es pot incrementar substancialment amb les 32 Ha adquirides l'any 2019 a l'entorn de Vilanera. Pels valors ambientals d'aquests espais, el POUM haurà d'establir les condicions per a fer compatible la seva protecció amb la utilització dels espais com a espais lliures públics.

En sòl urbà, la incorporació al sistema d'espais lliures públics de l'entorn de l'Estany de POMA permetrà crear un gran parc central a Riells que, eliminant l'efecte de barrera del recinte tancat del càmping, relacioni els barris situats a l'est i oest, i generi uns itineraris de vianants i bicicletes transversals en sentit mar muntanya. El POUM haurà de revisar els límits de l'actuació i tractar els límits entre el parc i les zones edificables amb els criteris de donar prioritat a la major superfície d'espais lliures públics alhora que es minimitzi la superfície urbanitzada.

C28. Connexió entre els espais lliures públics

Pel grau de consolidació de l'estructura urbana i d'incorporació d'espais al sistema d'espais lliures públics no es preveu una variació quantitativa substancial a través del POUM en relació a les previsions que conté el PGOU'93. Entre les millores qualitatives, la més important que es pot assolir és la interconnexió dels espais lliures públics ja sigui directament a través d'espais lliures de nova creació, a base d'una xarxa d'itineraris de vianants i bicicletes integrada al sistema viari o a través de la millora de l'estructura dels sistemes fluvials.

C29. Dotació quantitativa d'espais lliures públics

Una vegada definit el planejament derivat de la major part dels sectors urbanitzables, actualment hi ha una superfície de 92,15 Ha planificada de sistema d'espais lliures públics, la major part dels quals ja és de titularitat pública. Aquesta superfície equival a una relació de 88 m² d'espais lliures públics per habitant, que és una dotació molt alta.

El POUM completarà el sistema general d'espais lliures públics, que ha de respondre, com a mínim, a la proporció de 20 m² per cada 100 m² de sostre admès pel planejament urbanístic per a ús residencial que no estigui inclòs en cap sector de planejament urbanístic. En els sectors d'ús residencial, els plans parcials urbanístics reserven per a zones verdes i espais lliures públics com a mínim 20 m² de sòl per cada

100 m² de sostre edificable, o el 10% de la superfície de l'àmbit d'actuació Urbanística.

C30. Situació d'espais lliures públics en relació als equipaments comunitaris

Per a determinar la posició concreta dels espais lliures públics de nova creació es tindrà en consideració el criteri de complementar i millorar la utilització dels equipaments públics.

C31. Disseny sostenible dels espais lliures públics

L'existència d'espais enjardinats i amb vegetació millora la qualitat de vida i percepció dels ciutadans envers el medi urbà, alhora que a compleix una funció ambiental i social. Per tal d'assolir espais verds urbans que siguin sostenibles i minimitzar les despeses de manteniment apostant per l'estalvi energètic i un baix consum d'aigua, cal incloure criteris que els defineixin i especifiquin les espècies i tipologies més adequades.

2.7. SISTEMA HIDROLÒGIC

C32. Rieres, torrents i recs en sòl rural.

L'orografia de L'Escala divideix el seu territori en dues conques de caràcter rural, la de les Reimeres, al sud, al límit amb el TM de Torroella de Montgrí, que recull les aigües pluvials de part dels contraforts del Montgrí, i la de major dimensió que recull les aigües de la plana i les desemboquen al mar a través del rec del Molí i del Riuet. A més molts d'ells malgrat el seu estat de conservació precari presenten un gran interès ambiental a més d'esdevenir eixos claus per a la connectivitat faunística. La definició acurada d'aquest sistema hidrològic i l'establiment de mesures per a la seva protecció, conservació i restauració ha de permetre la preservació tant per la seva funció en l'ecosistema com per evitar inundacions.

C33. Sistema hidrològic en sòl urbanitzat.

Alguns dels cursos naturals han estat integrats en les àrees urbanitzades. Els de major entitat estan localitzats a l'àrea de Riells (aquest topònim descriu un territori caracteritzat per cursos d'aigua). Entre ells destaca la conca de l'Estany de Poma, tant per superfície com per la singularitat de tenir la capacitat de generar l'estany. Altres espais també estan afectats per inundacions localitzades a causa d'una

deficient planificació de la urbanització en espais geomorfològicament deprimits (part baixa de Riells, la Closa d'en Llop,...).

El POUM haurà de plantejar solucions als problemes que suposa l'escolament de les aigües pluvials a través del sòl urbà.

C34. Aigües subterrànies

L'Escala, com molts municipis de l'Empordà, gaudeix d'una gran riquesa pel que fa a les masses d'aigua subterrània formades per aqüífers que han estat explotats tradicionalment mitjançant els pous. Pel seu important paper ecològic i estratègic en l'abastament d'aigua, i evitar-ne la salinització, s'han d'establir mesures de protecció i minimitzar la impermeabilització del sòl per preservar-ne les zones de recàrrega. Tenint en compte l'elevat percentatge de terme municipal urbanitzat respecte la superfície total, és clau minimitzar tant la ocupació en superfície de les àrees de creixement previstes com la impermeabilització, que es pot complementar amb especificacions normatives per a l'ús de paviments permeables, semipermeables en els espais no ocupats per l'edificació. També, serà necessari protegir els pous d'acord amb els criteris de l'administració en matèria d'aigües.

2.8. VECTORS AMBIENTALS

C35. Connectivitat ecològica

La fragmentació dels hàbitats i d'espais naturals és una de les causes principals de la pèrdua de diversitat biològica. Conseqüentment cal garantir la connexió entre els diferents ecosistemes mitjançant la definició de corredors ecològics. En el cas de l'Escala cal garantir la connectivitat entre els diferents sectors inclosos als parcs naturals del Montgrí, Illes Medes i Baix Ter (Planasses, Vilanera i les Corts, Punta Montgó i massís del Montgrí), com també entre aquests i el Parc naturals dels aiguamolls de l'Alt Empordà. Juguen un paper important, els elements lineals, com les marges arbrats i arbustius de la matriu agrícola, els cursos fluvials, els boscos illa i els espais lliures.

C36. Consum energètic

Amb el criteri de minimitzar el consum energètic, cal prioritzar edificacions amb una millor qualificació energètica (com a mínim de tipus C), fomentar la utilització de materials reciclables, tenir en compte el cicle de vida dels diferents sistemes

constructius, etc. El Codi Tècnic de l'Edificació integra al Document Bàsic d'estalvi d'energia (DB HE) estableix un gran nombre de paràmetres d'obligat compliment que es poden complementar amb la normativa del POUM. També caldrà considerar el Pla d'acció per a l'Energia sostenible, com a document marc de referència.

C37. Contaminació acústica

Les mesures d'aïllament acústic envers el soroll que poden produir certes activitats instal·lades al teixit urbà, milloren la qualitat de vida i el benestar de les persones dins aquestes zones urbanes, reduint el nivell de contaminació acústica ambiental. Tanmateix, el POUM establirà la compatibilitat o incompatibilitat dels usos en cada una de les zones atenent a les possibles afectacions acústiques.

2.9. BIODIVERSITAT

C38. Conservació de les espècies de flora i de fauna d'interès

El municipi disposa de diverses espècies de flora i de fauna d'interès, algunes de les quals es troben incloses dins la legislació vigent en matèria de protecció de la biodiversitat. En aquest cas el POUM haurà de reconèixer aquestes espècies i preservar-ne els indrets concrets on es localitzen, mantenint a l'hora la qualitat i característiques de l'hàbitat que permet la seva pervivència.

C39. Conservació de les àrees d'interès ecològic sense règim de protecció

El municipi inclou diversos espais els quals malgrat no trobar-se inclosos en cap figura de protecció alberguen importants valors naturals, alguns dels quals són considerats a escala catalana. En aquest sentit el POUM caldrà reconèixer aquests espais i establir-hi mesures de protecció, conservació, i si s'escau de, de restauració.

C40. Evitar la proliferació i eradicar les espècies exòtiques invasores

Bona part dels espais lliures compleixen una important funció ambiental i és que esdevenen illes o reductes claus pel manteniment de la biodiversitat urbana. També el sòl no urbanitzable esdevé clau per a mantenir la biodiversitat municipal. En aquest cas caldrà incloure mesures i criteris per evitar la presència d'espècies de flora exòtica invasora, que inclou tant les espècies al Catàleg espanyol d'espècies exòtiques invasores (RD 630/2013) i al Reglament (UE) 1143/2014, com també aquelles no incloses en les instruments anteriors però que també tenen un marcat component invasiu. Aquestes actuacions han d'anar

complementades per actuacions d'eradicació concretes d'aquestes espècies, instal·lades tant en sòl urbà com a no urbanitzable.

C41. Directiva marc de l'aigua

Per la planificació del sistema hídric i de tots els espais vinculats amb l'aigua, el POUM hauria d'incorporar els principis bàsics de la Directiva marc de l'aigua i més concretament el concepte de que «l'aigua no és un bé comercial com els altres, sinó un patrimoni que cal protegir, defensar i tractar com a tal». Per tal caldria prevaldre els objectius de protegir l'aigua, de prevenir-ne la contaminació, de promoure'n un ús sostenible, protegir el seu entorn, millorar l'estat dels ecosistemes i atenuar els efectes de les inundacions i dels episodis de sequera.

C42. Estratègia del patrimoni natural i la biodiversitat de Catalunya

Incorporar al planejament els principis bàsics establerts a l'Estratègia del patrimoni natural i la biodiversitat de Catalunya i especialment en relació als objectius operatius que fan referència d'una banda a la conservació dels components del patrimoni natural en el context del canvi global i de l'altre, al model territorial. En aquest darrer aspecte pren importància tot allò referent a la infraestructura verda, tant present en sòl urbà com en el no urbanitzable.

2.10 RISCOS AMBIENTALS

C43. Risc d'incendi forestal

El municipi és classificat com a d'alt risc d'incendi. En aquest sentit caldrà donar continuïtat a les actuacions d'obertura de franges de prevenció d'incendis tal i com estableix la legislació vigent, així com totes les mesures establertes al Pla de prevenció d'incendis forestal municipal. També caldrà donar tractament a les parcel·les incloses dins la trama urbana però sense edificar i recobertes per masses arbrades, les quals en determinades zones i per proximitat amb àrees forestals el seu risc d'incendi és elevat.

C44. Risc d'inundabilitat

En el municipi s'han determinat diverses zones amb risc d'inundabilitat. En aquest cas caldrà de prendre-les en consideració a l'hora de classificar nou sòl urbanitzable, així com de les limitacions que suposa, com també al moment de desenvolupar-se nou sòl urbà. En definitiva que la nova planificació urbanística

que es desenvolupi prengui en consideració la directriu del Decret 305/2006 de 18 de juliol que defineix els usos admissibles de les zones inundables i espais fluvials.

C45. Risc geològic

D'acord amb l'estudi de riscos geològics al municipi s'han identificat i caracteritzat diverses zones amb risc de despreniment, caigudes de blocs i esllavissades. En aquest cas caldria prendre en consideració l'adopció de mesures durant i posteriorment a l'execució d'excavacions o talussos per evitar el desenvolupament d'inesestabilitats, evitar d'edificar les vores dels escarpaments i talussos i evitar les fonamentacions sobre terraplens o rebliments antròpics existents. Finalment, també caldria incorporar totes les mesures que s'especifiquen per a la cada un dels sectors on es poden produir problemàtiques de caigudes de blocs o esllavissades i les zones amb presència de materials palustres, de maresme i rebliments antròpics que poden derivar en alguns assentaments diferencials

2.11. PAISATGE I PATRIMONI

C46. Paisatges rurals

L'espai rural de L'Escala és un espai heterogeni amb una orografia relativament complexa, amb planes, turons, travessat pels diferents camins, cursos d'aigua i amb gran diversitat d'usos del sòl. El paisatge rural és un dels actius del municipi i té un valor patrimonial a protegir en tant que és l'herència de l'activitat humana durant segles a l'Emporda.

La protecció del paisatge rural s'haurà d'incorporar en les determinacions del POUM, a l'hora que també haurà de considerar la viabilitat de les explotacions agràries i la preservació d'aquells elements del paisatge agrícola que el caracteritzen i el doten d'una extremada qualitat, com els marges arbrats o els paravents de xiprers.

C47. El paisatge urbà

La normativa vigent estableix algunes determinacions per a la protecció del paisatge urbà però limitades i localitzades a àrees específiques com el nucli antic, Sant Martí d'Empúries o el Poblat Garbinell. La millora de la qualitat urbana requereix una atenció als aspectes compositius, d'utilització de materials i cromàtics, en totes les àrees urbanes. Amb aquest criteri s'establiran els paràmetres normatius necessaris per garantir un paisatge urbà harmònic, així com el dret individual a utilitzar-lo en el

seu interès sempre que la intensitat d'aquesta utilització no trenqui l'harmonia o desfiguri les perspectives del conjunt urbà que integren el municipi, sobretot els seus aspectes historicoartístics típics i tradicionals.

C48. El front litoral

L'Escala té una línia de costa d'aproximadament 11 Km entre el Riuet i Cala Montgó. En un tram tant curt del front litoral es donen situacions tant diferents com els espais naturals protegits del parc de les Planasses amb els penya-segats fins a punta Montgó, el nucli antic de l'Escala, el Jaciment d'Empúries, el port de la Clota, el nucli de Sant Martí d'Empúries, la urbanització extensiva del Riuet, o les dunes litorals. La diversitat de situacions també es dona en l'orografia, que presenta àrees planeres a nivell del mar amb elevacions de fins a 95 metres sobre el nivell del mar a Punta Montgó, amb un seguit de cales, promontoris i illots que creen uns espais recollits i altres d'berts configurant un paisatge ric per la seva variació.

L'itinerari de vianants a primera línia, que en algun dels trams més planers també coincideix amb el de bicicleta, serà continu a tot el llarg del front litoral quan se suprimeixin les interrupcions puntuals del camí de ronda a Punta Montgó. El POUM haurà de resoldre aquestes interrupcions per completar aquest camí.

Amb la continuïtat del camí de ronda es potenciarà l'atractiu que ja té el front marítim, constituït essencialment per la seva qualitat paisatgística. El POUM incidirà en la conservació dels valors actuals i l'adopció de les mesures adequades per a la restauració dels trams en que hi hagi elements que depreciiïn els seus valors paisatgístics.

C49. Qualitat visual

La qualitat estètica visual és un aspecte rellevant per tal de garantir la qualitat del paisatge urbà, rural i forestal del municipi. En aquest cas, cal considerar que les zones més exposades visualment d'acord amb els principals recorreguts panoràmics, les àrees més concorregudes, els indrets de màxima visibilitat, tant interna com externa, i els que ofereixen amplies panoràmiques i que actuen com a miradors, corresponen els enclavaments més fràgils o fràgils des del punt de vista paisatgístic. A l'hora també esdevenen els indrets que caldria establir-hi un tractament paisatgístic més acurat per tal de mantenir-ne la qualitat dels indrets però també la qualitat global del municipi. En relació a aquests aspectes caldria considerar la zona de Punta Montgó, espai que esdevé un dels principals miradors litorals de la Costa

Brava. Per tant el POUM hauria de reconèixer aquesta funció i garantir perquè la visita a l'espai mantingui un grau de qualitat adient a la seva condició.

C50. Directrius de paisatge

El POUM ha de donar compliment a les Directrius paisatgístiques establertes i regulades per la Normativa d'Ordenació Territorial del Pla territorial de les comarques gironines, com també els Objectius de qualitat paisatgística detallats i fixats a la fitxa de la Unitat de paisatge de la Plana Empordanesa. Aquest fet ha de permetre assegurar i millorar la qualitat paisatgística del municipi i a l'hora vetllar i donar resposta a la legislació vigent en matèria de protecció i preservació del paisatge.

C51. El patrimoni arquitectònic

A través de la protecció cultural i urbanística L'Escala disposa d'un patrimoni, amb 54 bens protegits. La protecció específica d'aquests bens no s'ha determinat en no haver estat redactat cap Pla especial amb aquesta finalitat. Apart dels bens que ja estan subjectes a protecció existeixen altres inventaris sense valor normatiu, com el del Departament de Cultura o l'Inventari del Patrimoni cultural Europeu (fitxes IPCE), que contenen una relació més àmplia. Atenent al contingut d'aquests inventaris i realitzant una revisió completa dels bens al municipi, el POUM haurà de valorar la possible ampliació de la relació de bens catalogats.

C52. El patrimoni arqueològic i paleontològic

El municipi de l'escala té 48 jaciments i dos EPA (Vilanera i Horta Vella) inclosos a l'inventari del patrimoni arqueològic. També s'ha documentat un jaciment paleontològic (núm. 12730). La situació dels jaciments afecta a totes les classes de sòls: urbans, urbanitzables i no urbanitzables.

El POUM haurà d'establir les normes de protecció d'aquests béns culturals amb especial atenció en aquells espais que estan integrats en terrenys susceptibles de desenvolupament urbanístic.

2.12 MOBILITAT

C53. Mobilitat sostenible

Més enllà dels beneficis ambientals i per a la salut, la reducció de l'ús de vehicles afavoreix el benestar dels residents i visitants per la reducció d'interferències en la

utilització dels espais públics, incidint en la valoració positiva de l'experiència dels turistes al municipi.

Aquest doble benefici d'utilització dels itineraris de vianants, de pacificació del trànsit motoritzat i de bicicletes justifica que el POUM incorpori una xarxa especialitzada de vies per a aquest ús.

C54. Zones destinades a aparcament de vehicles

Les característiques del municipi, amb un increment de població per visitants a l'estiu de fins a vuit vegades el nombre de residents i les limitacions del transport públic interurbà comporten una gran afluència de vehicles que en una proporció important ocupen la via pública.

En altres casos, la necessitat d'aparcament està motivada per l'ús de les platges o la visita a indrets d'interès, com per exemple el Museu d'Arqueologia de Catalunya a Empúries, la punta Montgó o el nucli de Sant Martí d'Empúries.

Per altra part, la correcta ubicació de les zones destinades a aparcament de vehicles afavoreix un trànsit fluid, minimitza les distàncies dels desplaçaments en cotxe i facilita la creació d'àrees de vianants.

En conseqüència, l'ordenació del POUM haurà de preveure espais destinats a aquest ús, preferentment en àrees especialitzades que no interfereixin la circulació en les vies primàries i amb les adequades mesures d'integració paisatgística. Per a facilitar la implantació dels aparcaments, s'establirà la compatibilitat d'aquest ús en el subsòl del sistema d'espais lliures públics i d'equipaments comunitaris.

2.13. CANVI CLIMÀTIC

C55. Efectes del canvi climàtic

El canvi climàtic és una realitat i els seus efectes evidents. De fet s'espera que aquests aniran augmentant en magnitud i freqüència. Per tant, el POUM hauria de contemplar els efectes derivats del canvi climàtic i incorporar mesures d'adaptació i mitigació dels seus efectes. Aquests per ser molt variats les possibilitats que es desprenen des del planejament urbanístic són importants: augment del nivell de mar, increment dels períodes de sequera i dels cops de calor, augment de la freqüència de tempestes, etc. També pren importància considerar tot allò que s'estableix a la

Llei 16/2017, de l'1 d'agost, del canvi climàtic i de les mesures d'adaptació i mitigació que s'estableixen en relació als diversos sectors econòmics i activitats.

3. OBJECTIUS

3.1. RÈGIM DEL SÒL

Objectiu 1. La classificació del sòl ha de **mantenir l'equilibri entre els aspectes socials, econòmics i ecològics** que han de fonamentar qualsevol proposta d'assentament humà sobre el territori. La classificació del sòl ha de plantejar-se en coherència al resultat final de l'ordenació del municipi, a la voluntat d'**assolir un territori ben estructurat tant en la seva part urbana com en l'entorn no urbanitzable**.

Objectiu 2. L'oportunitat de classificar mitjançant el POUM sectors de sòl urbanitzable i la seva programació haurà d'estar justificada principalment en l'interès públic. La classificació del sòl ha de basar-se en assolir els objectius de **minimitzar els costos ambientals, l'eficiència econòmica, la seguretat, la mobilitat i la cohesió social dels habitants del municipi**.

Objectiu 3. **Diversificar les activitats** compatibles en el municipi (turístiques, comercials, industrials, culturals, educatives, etc.) i facilitar la implantació d'equipaments privats.

Objectiu 4. El POUM ha d'afavorir l'evolució del model urbà amb la **creació de noves centralitats**, la **millora de la relació entre àrees urbanes**.

Objectiu 5. En la delimitació d'àrees de reforma interior s'haurà d'acreditar la viabilitat tècnica i econòmica; l'ordenació que resulti ha de justificar la **correcció de dèficits al municipi o incrementar les dotacions i espais públics**.

3.2. SÒL URBÀ

Objectiu 6. Facilitar la **transformació de les àrees industrials inserides en el nucli residencial** a altres usos urbans.

Objectiu 7. **Millora de la redacció i simplificació de la normativa urbanística**.

Objectiu 8. **Establir un règim d'usos que afavoreixi la mixticitat** d'aquells que siguin compatibles.

Objectiu 9. **Definir amb precisió les alineacions i rasants** en sòl urbà en base a la cartografia digital actualitzada.

Objectiu 10. Ordenar els sectors en transformació per a **donar continuïtat a la xarxa viària actualment incompleta i incorporar reserves de sòl per a espais públics i equipaments comunitaris.**

3.3. SÒL URBANITZABLE

Objectiu 11. Condicionar la delimitació de sòl urbanitzable a la necessitat de **disposar de noves reserves per a equipaments comunitaris** que no es puguin assolir en el sòl urbà.

Objectiu 12. **Donar resposta a les necessitats del municipi relatives a la creació d'habitatge assequible**, si resultés necessari en sòl urbà, **i activitats econòmiques.**

Objectiu 13. Establir determinacions normatives per tal que **s'incorporin criteris de qualitat paisatgística**, tant de les construccions com de les zones verdes.

3.4. SÒL NO URBANITZABLE

Objectiu 14. **Preservar les zones d'interès ecològic** del municipi, especialment els hàbitats d'interès comunitari i especialment aquells que són rars al conjunt del municipi i/o de Catalunya, o que tenen al municipi al seu límit de distribució.

Objectiu 15. **Reconèixer i protegir la xarxa de camins rurals** del municipi per tal de crear una xarxa d'itineraris en sòl no urbanitzable.

Objectiu 16. **Ordenar i dotar d'un tractament específic les franges perimetrals de final de nucli urbà** posant especial atenció tant a les zones forestals arbrades (incorporació de mesures estètiques, de reducció del risc d'incendi forestal i la seva integració amb l'entorn natural), de les zones de prats secs, com de l'espai agrícola, potenciant la seva recuperació i el tractament paisatgístic dels entorns degradats.

Objectiu 17. **Adaptar la zonificació del sòl no urbanitzable a les directrius del planejament territorial** i altres instruments de planificació supramunicipal

Objectiu 18. **Ajustar la zonificació a la realitat física** que resulta de la cartografia actualitzada.

Objectiu 19. **Preservar la xarxa de recs** del sòl no urbanitzable.

Objectiu 20. **Ordenar i distribuir els usos** compatibles amb el sòl no urbanitzable d'acord amb la legislació vigent i l'interès públic municipal per tal d'evitar la

consolidació del turisme com a monocultiu econòmic i preservar el territori medi-ambiental.

Objectiu 21. **Preservar els arbres i arbredes d'interès local**, i establir mesures de conservació de l'espai circumdant per tal d'evitar elements que n'alterin la seva contemplació.

3.5. SISTEMA D'EQUIPAMENTS

Objectiu 22. **Donar cobertura a les necessitats d'equipaments actuals i les previstes** d'acord amb els estudis realitzats i també disposar d'espais addicionals per a donar resposta a possibles necessitats imprevistes.

Objectiu 23. **Distribuir la dotació d'equipaments en el territori** per tal de minimitzar la mobilitat generada. Dimensionar la vialitat d'accés als equipaments per a millorar la seguretat dels usuaris i incrementar les àrees d'aparcament dels equipaments on s'accedeix principalment en vehicle privat.

Objectiu 24. **Optimitzar el cost en la implantació dels equipaments**, afavorint la reutilització d'edificis existents sense ús, tenint en compte l'amortització de les inversions ja realitzades i la conservació dels elements d'interès patrimonial.

Objectiu 25. **Adequar les reserves per a equipaments a les diferents necessitats d'espai** (ja sigui de sòl o de superfície construïda).

Objectiu 26. **Reconèixer la implantació, creació i manteniment dels equipaments privats.**

3.6. SISTEMA D'ESP AIS LLIURES

Objectiu 27. **Incorporar al sistema d'espais lliures els espais que s'utilitzen amb aquesta finalitat** dotant-los de la regulació específica que els correspon.

Objectiu 28. **Mantenir i potenciar la interconnexió entre els espais lliures públics.**

Objectiu 29. **Incrementar els espais lliures públics en sòl no urbanitzable i en sòl urbà**, a través d'incorporar els terrenys de l'entorn de Vilanera i amb la creació del parc de l'estany de Poma.

Objectiu 30. **Complir els estàndards de reserva de sòl per a espais lliures públics**, tant en sòl urbà com en sòl urbanitzable.

Objectiu 31. **Relacionar els espais lliures públics amb els equipaments públics.**

Objectiu 32. **Incloure criteris de sostenibilitat** i de xerojardineria en els espais verds urbans (sistema de parcs i jardins urbans), definint la tipologia d'espècies (autòctona o de baix consum d'aigua) i especificant quines són les més adequades o recomanades

3.7. SISTEMA HIDROLÒGIC

Objectiu 33. **Protegir el recs** per la seva la funció de connectors biològics i de desguàs, tant en sòl no urbanitzable com en sòl urbà, **i promoure mesures de conservació i restauració ecològica.**

Objectiu 34. **Protegir els aqüífers** minimitzant la impermeabilització del sòl i preservació les zones de recàrrega dels aqüífers i els pous. En el cas dels punts d'explotació dels pous per abastament d'aigua **determinar les àrees de protecció dels pous.**

3.8. VECTORS AMBIENTALS

Objectiu 35. **Garantir la interconnectivitat entre els diferents sectors inclosos als parcs naturals**, com també entre aquests, preservant els elements lineals, com les marges arbrats i arbustius de la matriu agrícola, els cursos fluvials, els boscos illa i els espais lliures.

Objectiu 36. Establir mecanismes normatius per tal d'**aproximar el consum energètic al compliment dels indicadors desitjables.**

Objectiu 37. **Evitar la contaminació acústica** mitjançant la regulació d'usos i l'establiment de requisits tècnics en l'edificació.

3.9. BIODIVERSITAT

Objectiu 38. **Preservar les i zones, hàbitats i espais** amb presència d'espècies de flora i fauna protegides

Objectiu 39. **Conservar les àrees d'interès ecològic sense règim de protecció**

Objectiu 40. **Evitar la proliferació d'espècies exòtiques invasores i promoure actuacions d'eradicació.** Caldria ampliar llistat a altres tàxons de marcat

comportament invasor i no inclosos en els instruments actualment vigents de regulació de les EEI

Objectiu 41. **Incorporar** en la planificació del sistema hídric i de tots els espais vinculats amb l'aigua **els principis bàsics de la Directiva marc de l'aigua.**

Objectiu 42. **Incorporar els principis bàsics establerts a l'Estratègia del patrimoni natural i la biodiversitat de Catalunya** i especialment els aspectes que fan referència a la conservació dels components del patrimoni natural en el context del canvi global i el model territorial.

3.10. RISCOS AMBIENTALS

Objectiu 43. **Donar continuïtat a les actuacions establertes al Plànol de delimitació e franges de prevenció d'incendis** i totes les mesures establertes **al Pla de prevenció d'incendis forestal municipal.**

Objectiu 44. **Considerar les zones inundables** i prendre en consideració la directriu del Decret 305/2006 de 18 de juliol que defineix els usos admissibles de les zones inundables i espais fluvials.

Objectiu 45. **Adoptar mesures de prevenció de riscos geològics** i especialment en aquelles àrees identificades de risc.

3.11. PAISATGE I PATRIMONI

Objectiu 46. **Protegir el paisatge rural** a través de mesures d'integració paisatgística de les edificacions i instal·lacions en sòl no urbanitzable i de les que se situen a les franges perimetrals del nucli urbà.

Objectiu 47. **Protegir i restaurar el paisatge urbà** mitjançant normes de composició ús de materials i cromatisme de les edificacions.

Objectiu 48. **Completar el camí de ronda.**

Objectiu 49. **Conservar el patrimoni arquitectònic i arqueològic.**

Objectiu 50. **Considerar les zones més exposades visualment** d'acord amb els principals recorreguts panoràmics, les àrees més concorregudes, els indrets de màxima visibilitat, tant interna com externa, i els que ofereixen amplies panoràmiques i que actuen com a miradors,

Objectiu 51. **Donar compliment a les Directrius paisatgístiques** establertes i regulades per la Normativa d'Ordenació Territorial del Pla territorial de les comarques gironines, com també els Objectius de qualitat paisatgística detallats i fixats a la fitxa de la Unitat de paisatge de la Plana Empordanesa.

3.12. MOBILITAT

Objectiu 52. **Establir una xarxa d'itineraris de vianants i bicicletes** interna en el nucli urbà amb continuïtat amb la xarxa de camins en el sòl no urbanitzable que redueixi l'ús de vehicles.

Objectiu 53. **Establir noves àrees específiques per a l'aparcament de vehicles.**

3.13. CANVI CLIMÀTIC

Objectiu 54. **Incorporar mesures d'adaptació i mitigació dels efectes del canvi climàtic** considerant i prenent de referència la Llei 16/2017, de l'1 d'agost, del canvi climàtic, incorporant les mesures d'adaptació i mitigació que s'estableixen en relació als diversos sectors econòmics i activitats.

3.14. PERSPECTIVA DE GÈNERE

Objectiu 55. En el procés de formulació del POUM s'ha d'**incorporar la perspectiva de gènere** per tal de garantir la promoció de la representació paritària en la composició dels òrgans urbanístics col·legiats municipals que es creïn, i de l'avaluació de l'impacte de l'acció urbanística en funció del gènere.

3.15. CONECTIVITAT

Objectiu 56. **Millorar la connectivitat de les persones** preveient les reserves de sòl i la regulació urbanística que sigui necessària per a unes telecomunicacions més eficients.