



Empúries
Museu d'Arqueologia
de Catalunya

PROJECTE DE REDACCIÓ DEL NOU PLA D'ORDENACIÓ URBANÍSTICA MUNICIPAL (POUM) DE L'ESCALA-EMPÚRIES

Documents previs: el patrimoni arqueològic

L'Escala, octubre de 2018

Museu d'Arqueologia de Catalunya-Empúries



ÍNDEX

1. INTRODUCCIÓ
2. MARC LEGAL
3. CATÀLEG DE JACIMENTS ARQUEOLÒGICS:
 - 3.1. CATÀLEG DE JACIMENTS ARQUEOLÒGICS
 - 3.2. JACIMENTS INTEGRATS EN EL BCIN-EMPÚRIES
 - 3.2.1. SANT MARTÍ D'EMPÚRIES
 - 3.2.2. CIUTAT GREGA
 - 3.2.3. CIUTAT ROMANA
 - 3.2.4. EL PORT
 - 3.2.5. ÀREA SUBURBANA SUD-EST
 - 3.2.6. ÀREA SUBURBANA SUD
 - 3.2.7. ÀREA SUBURBANA OEST
 - 3.2.8. TURÓ DE LES CORTS
 - 3.3. JACIMENTS FORA DEL BCIN -EMPÚRIES
 - 3.3.1. CINC CLAUS
 - 3.3.2. MUNTANYA DE VILANERA
 - 3.3.3. MUNTANYA RODONA - CLOSA DEL LLOP
 - 3.3.4. MUNTANYA BLANCA -POBLE SEC
 - 3.3.5. NUCLI ANTIC
 - 3.3.6. MUNTANYA DELS RECS
 - 3.3.7. RIELLS - ESTANY DE POMA
 - 3.3.8. MUNTANYA DE MONTGÓ
4. CATÀLEG DE JACIMENTS PALEONTOLÒGICS



1. INTRODUCCIÓ

Amb aquest document es vol fer una revisió del patrimoni arqueològic existent dins el municipi de l'Escala, que és molt extens i complex. Es recullen els jaciments coneguts, fins a la data, organitzats per zones per tal de fer un plantejament coherent.

El document presenta en diferents quadres els jaciments existents al municipi de l'Escala indicant el seu nom, el número de registre de l'Inventari de Patrimoni Cultural de la Generalitat de Catalunya, la protecció –quan s'engloben dins d'un BCIN o EPA-, la seva situació i una breu descripció.

A més del gran nombre de jaciments arqueològics documentats dins el territori municipal; l'Escala compta amb un important patrimoni arqueològic subaquàtic fruit de la importància històrica d'aquest enclavament. Aquest fet caldrà tenir-lo en compte en el moment de plantejar nous treballs a l'àrea litoral i portuària.

2. MARC LEGAL

El marc legal que regula el patrimoni arqueològic es defineix a les lleis de l'Estat Espanyol i de la Generalitat de Catalunya sobre patrimoni cultural.

- **Ley 16/1985**, de 25 de junio, de Patrimonio Histórico Español
 - o REAL DECRETO 111/1986, de 10 de enero, de desarrollo parcial de la Ley 16/1985, de 25 de junio, del Patrimonio Histórico Español (BOE de 28 de enero de 1986)
- **Llei 9/1993**, de 30 de setembre, del Patrimoni Cultural Català (DOGC núm. 1807, d'11.10.1993).
- **DECRET 78/2002**, de 5 de març, del Reglament de protecció del Patrimoni Arqueològic i Paleontològic

En el municipi de l'Escala, el patrimoni arqueològic està subjecte a la següent normativa específica:

- Declaració de **BCIN- Ruïnes d'Empúries** [Núm. 2027- ZA; Data de declaració: 03/06/1931; Data de publicació BOE: 04/06/1931].
En aquest any 2018, s'ha iniciat la revisió de l'expedient del BCIN per tal de fixar la seva ordenació i delimitació.
- **Pla Especial Empúries**, aprovat definitivament el 21 de març de 1990

Modificacions a destacar:

- o Pla especial: modificació del Pla Especial de Sant Martí d'Empúries [11/02/1998; Publicat: 11/05/1998]
- o Pla especial: modificació del Pla especial d'Empúries a la carretera del Museu, 36 [18/12/2001; Publicat: 01/03/2002]



- Modificació del Pla Especial d'Empúries quant al canvi de zonificació de part de la finca 35 [11/02/2010; Publicat: 25/03/2010]

- **Pla General d'Ordenació Urbanística de l'Escala**, Text refós de 1993.

Aquest és el planejament urbanístic que regeix actualment a l'Escala i que es troba en procés de renovació. S'hi reconeix la importància del patrimoni arqueològic d l'Escala i s'hi recull, en l'Article 100bis, un petit catàleg de jaciments i espais de protecció.

- Declaració de **BCIN-Sant Martí d'Empúries** [Núm. 1944 CH; Data de declaració: 06/02/1996; Data de publicació: 06/03/1996]

Es reconeix la importància històrica i artística del conjunt de Sant Martí d'Empúries, i d'altra banda, se'n reconeix la importància arqueològica.

El municipi de l'Escala compta, a més, amb tota una sèrie d'edificis, torres i altres elements declarats BCIN en què caldrà valorar la necessitat de fer un estudi arqueològic.

- **EPA Horta Vella** (13/05/2011) i **EPA Vilanera** (23/02/2016). Dins del municipi de l'Escala existeix, a més, dos Espais de Protecció Arqueològica (EPA).

Es consideren espais de protecció arqueològica els llocs que no han estat declarats d'interès nacional on, per evidències materials, per antecedents històrics o per altres indicis, es presumeix l'existència de restes arqueològiques o paleontològiques (Art. 49 de la *Llei 9/1993, de 30 de setembre, del Patrimoni Cultural Català*).

Els espais de protecció arqueològica són determinats per resolució del conseller de Cultura, amb audiència prèvia dels interessats i de l'ajuntament afectat. S'ha de donar compte a l'ajuntament i als interessats de la resolució, que no ha d'ésser publicada en el *Diari Oficial de la Generalitat de Catalunya*.

Per a la concessió d'una llicència d'obres en un espai de protecció arqueològica cal l'informe favorable del Departament de Cultura.

Actualment, fora de la nova delimitació del BCIN, es preveu complementar-lo amb noves declaracions d'espais de protecció com a EPA, en el cas de zones amb restes arqueològiques documentades o molt probables: Muntanya Rodona/Muntanya Blanca, Estany de la Poma, Zona del Riuet, Zona Horta d'en Pere.

3. CATÀLEG DE JACIMENTS ARQUEOLÒGICS:

3.1. INVENTARI DE PATRIMONI CULTURAL DE LA GENERALITAT

L'Inventari de Patrimoni Arqueològic de la Generalitat de Catalunya, s'integra en l'Inventari del Patrimoni Cultural Català, que té com a finalitat la documentació i la recopilació sistemàtica, la investigació i la difusió de tots els béns que l'integren.

Inclou les tres categories de protecció que estableix l'esmentada Llei 9/1993: els béns culturals d'interès nacional (BCIN), els catalogats o els béns culturals d'interès local (BCIL) i els restants béns que, tot i no haver estat objecte de declaració de BCIN ni de declaració BCIL reuneixen els valors descrits en l'article 1: "*El patrimoni cultural català és integrat per*

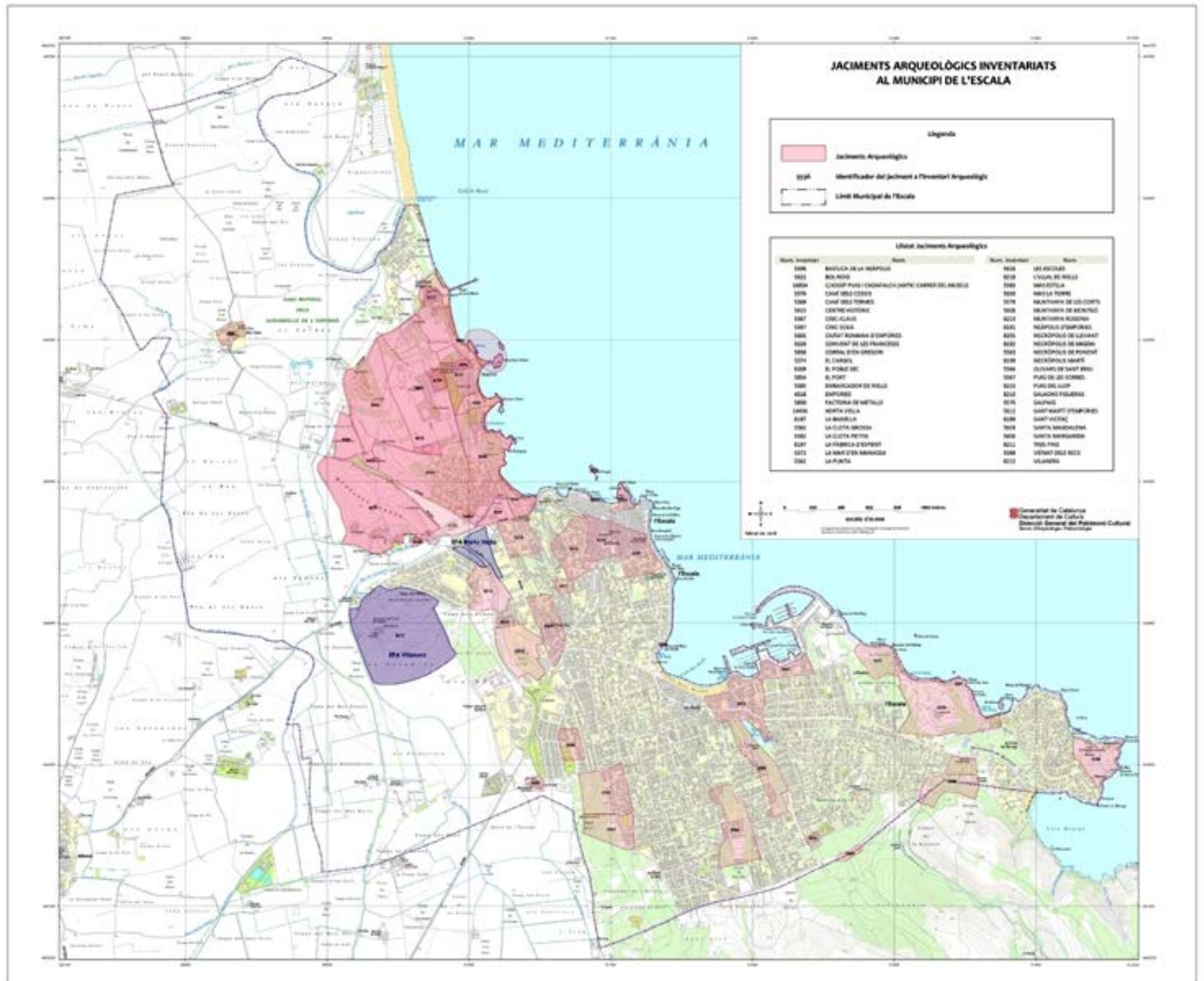


Empúries

Museu d'Arqueologia de Catalunya

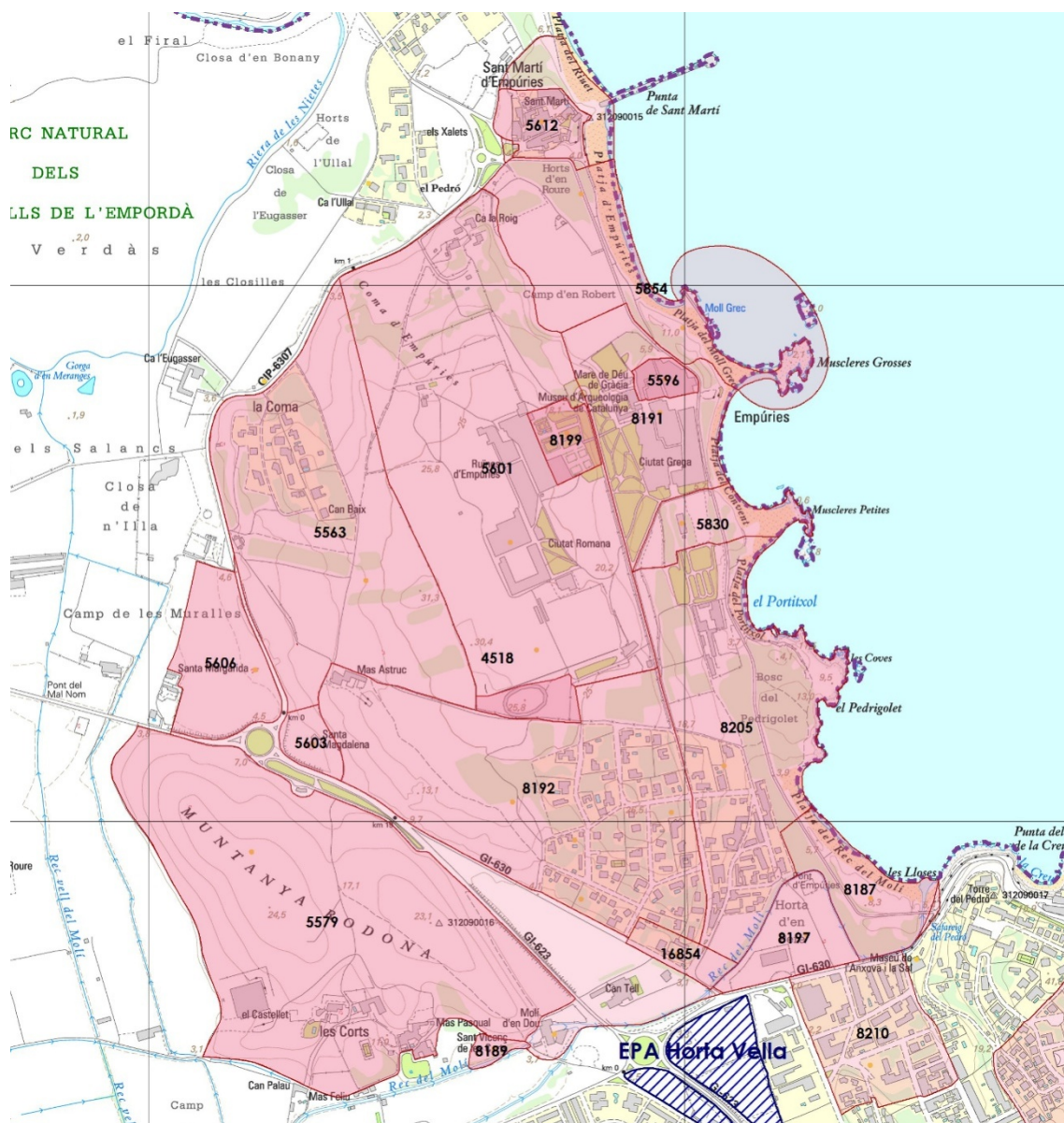
tots els béns mobles o immobles relacionats amb la història i la cultura de Catalunya que per llur valor històric, artístic, arquitectònic, arqueològic, paleontològic, etnològic, documental, bibliogràfic, científic o tècnic mereixen una protecció i una defensa especials, de manera que puguin ésser gaudits pels ciutadans i puguin ésser transmesos en les millors condicions a les generacions futures.”

En aquest estudi es recullen tots els jaciments arqueològics que es troben dins del terme municipal de l'Escala, actualment catalogats i identificats amb el número d'inventari que apareix a "Inventari de Patrimoni Cultural Immoble Català". També es recullen les darreres intervencions i troballes arqueològiques, encara no recollides en el citat inventari. Per tal de facilitar la seva presentació, s'han organitzat en diverses zones dins del municipi, cadascuna de les quals integra diversos jaciments arqueològics amb un número de jaciment.





3.2. JACIMENTS INTEGRATS EN EL BCIN-ZONA ARQUEOLÒGICA



Jaciments que integren el BCIN – Zona Arqueològica Empúries

El **BCIN-Zona Arqueològica de les Ruïnes d'Empúries** (núm. 2027-ZA) engloba una realitat molt complexa configurada per nombrosos jaciments interrelacionats, i amb una cronologia molt extensa. A continuació enumerarem el seguit de jaciments que s'integren dins d'aquest BCIN.

Tot i aquesta complexitat, existeix un gran polígon de jaciment (núm. 4518), amb el nom genèric d'Empúries que engloba el nucli de Sant Martí, tota la zona de la Neàpolis i el turó d'Empúries on s'hi ubica la Ciutat Romana.

Es tracta d'un territori densament poblat durant l'antiguitat que acull diversos nuclis urbans: la Palaiàpolis (Sant Martí d'Empúries), la ciutat grega o Neàpolis i la ciutat romana.



Al seu voltant s'ha anat descobrint altres jaciments que s'hi relacionen, amb una llarga cronologia que abasta des del Neolític i el final del l'edat del Bronze fins l'època medieval i moderna.

Els primers textos escrits que fan al·lusió a l'antiga ciutat grega són d'època clàssica i, des del punt de vista topogràfic, en podem destacar les referències contingudes a les obres *Geografia* d'Estrabó i *Ab urbe condita* de Titus Livi. Segons Estrabó "Emporion; [és] fundació dels massalotes [i] dista uns 40 estadis del mont Pirineu i de la frontera que separa la Ibèria de la Cèltica. (...) Abans els emporitans habitaven una petita illa situada davant de la costa, que avui porta el nom de ciutat vella, però actualment viuen sobre la terra ferma. Es tracta d'una ciutat doble, separada en dos per un mur, on abans trobaven refugi alguns indígenes veïns, els quals, tot i que formaven una comunitat política diferenciada, volien tenir un recinte comú amb els grecs per raons de seguretat, un recinte doble separat per un mur mitger. Amb el temps, es reuniren en una entitat política en què es barrejaven les lleis bàrbares i les gregues, de la mateixa manera que s'esdevingué en molts altres llocs." (Geografia III, 4, 8-9).

Titus Livi indica que "*Emporiae* comprenia llavors dues ciutats separades per una muralla (...). La ciutat grega, oberta al costat del mar, tenia una muralla que s'estenia en total menys de 400 passos, mentre que la ciutat hispànica, més allunyada de la costa, feia 3000 passos de longitud (...) La part de la muralla que mirava als camps (...) no posseïa més que una porta en aquest costat" (*Ab Urbe condita*, XXXIX, 9).

3.2.1. SANT MARTÍ D'EMPÚRIES:

Nom del jaciment: SANT MARTÍ D'EMPÚRIES - PALAIAPOLIS / CARRER DEL CORRAL, 8-10 / CARRER DEL POU / MURALLA DE SANT MARTÍ / PLAÇA MAJOR / PENSIÓ CAN ROURA / ENTORN DEL CASTELL

Núm. de jaciment: 5612

El nucli de Sant Martí d'Empúries està reconegut com a **BCIN-Conjunt Històric** núm. 1944-CH [Data d'incoació: 25/09/1995 (publicat al BOE 20/10/1995) / Data de declaració: 06/02/1996 (publicat al BOE 06/03/1996)].

En aquest punt s'hi ha documentat ocupació des del Bronze Final fins a l'actualitat. És el nucli de població on es va establir la primera ocupació grega i que, a partir del text d'Estrabó, es coneix com a *Palaiapolis*.

Aquest espai ha captat l'interès dels arqueòlegs i s'hi han realitzat diverses intervencions arqueològiques que han permès la seqüenciació de l'ocupació de l'indret fins als nostres dies. El primer assentament, de tipus indígena, correspon al Bronze Final IIIa (1100-800 aC), i ha estat documentat sobretot gràcies a la presència d'interessant material ceràmic i la troballa excepcional d'un dipòsit d'eines de bronze. No és fins a la primera edat de Ferro que podem identificar estructures d'habitatge lligades a material arqueològic majoritàriament de tradició indígena, juntament amb la primera arribada de materials d'importació d'origen fenici i, més tard, grec. És a partir del segon quart del segle VI aC que es situa l'arribada dels mercaders foces, la creació de l'*emporion*, per tant, que



Empúries

Museu d'Arqueologia
de Catalunya

l'intercanvi es fa més intens, a la vegada que es transforma l'assentament, al llarg dels segles VI i V aC. L'indret va continuar ocupat, d'una o altra manera, entre el segle IV aC i l'època romana, encara que les evidències arqueològiques d'aquestes fases han quedat molt malmeses per l'ocupació romana tardana de Sant Martí que va destruir en gran mesura aquestes restes.

A partir del període tardoantic (s. IV-VII dC), Sant Martí recupera la seva importància com a nucli d'hàbitat, que es manté al llarg de l'època medieval i moderna, convertint-se en un primer moment en seu episcopal i més tard en capital comtal. Aquests fets comporten la refortificació de l'espai i la construcció del castell. Durant l'edat mitjana Sant Martí es converteix en un escenari més dels diversos capítols bèl·lics del territori empordanès. Tot i la fundació del nucli modern de l'Escala a partir del segle XVI, l'ocupació del promontori de Sant Martí d'Empúries va continuar al llarg dels segles fins a l'actualitat.

Dins d'aquest nucli s'hi ubiquen diversos elements protegits de forma especial per la seva singularitat arquitectònica o paisatgística, i que per tant requereixen de la realització d'estudis arqueològics previs a la realització d'intervencions: Portal i mur del Castell de Sant Martí d'Empúries, Església parroquial de Sant Martí d'Empúries, Casa del Servei Forestal, Muralls medievals de Sant Martí d'Empúries, Casa de la Plaça Petita (núm. 5) i Jardí Víctor Català.

3.2.2. CIUTAT GREGA:

Aquesta zona està integrada per dos polígons arqueològics:

Nom del jaciment: NEÀPOLIS D'EMPÚRIES – RECINTE D'ASCLEPI / DOMUS DEL PERISTIL / RECINTE DE SERAPIS / MURALLES ZONA SUD DE LA NEÀPOLIS / CONJUNT ÀGORA I STOA / CARRETERA DE LES DUNES / NEÀPOLIS D'EMPÚRIES – FERRO / EDIFICI MAGATZEMS / FORN DE CALÇ

Núm. de jaciment: 8191

Nom del jaciment: BASÍLICA DE LA NEÀPOLIS – BASÍLICA PALEOCRISTIANA D'EMPÚRIES

Núm. de jaciment: 5596

El jaciment (núm. 8191) es troba limitat pel recinte emmurallat del segle II aC. Aquesta va ser l'extensió màxima ocupada per la ciutat grega d'Empúries, i des dels inicis de les intervencions arqueològiques va ser un punt de màxim interès. Les restes posades al descobert per les excavacions a la zona de la Neàpolis, entre 1908 i 1936, permeten conèixer gairebé tota trama urbana corresponent a la darrera gran fase urbanística de la ciutat, a partir del segle II aC. Els períodes anteriors del seu urbanisme es coneixen més parcialment a través dels sondeigs i excavacions realitzades.

Les primeres evidències que tenim de l'ocupació d'aquest espai són de mitjans/tercer quart del segle VI aC en l'àrea nord, més pròxima a l'antic port. La urbanització d'aquest nucli s'intensificà a partir dels darrers decennis d'aquell segle, i al llarg dels segles V i IV varen tenir lloc diverses reformes o importants fases constructives, com és el cas de la construcció de les muralles i la remodelació de la zona dels santuaris en el segle IV aC.



Les nombroses reformes realitzades a partir del segle II aC comportaren una profunda transformació de la ciutat i la definició de la trama urbana avui visible. A partir de la segona meitat del segle I dC es documenta l'inici del procés d'abandonament d'aquest sector urbà de la Neàpolis, paral·lelament al desenvolupament de la nova ciutat romana, tot i que és possible que l'indret restés d'alguna manera ocupat fins l'abandonament d'aquesta a finals del segle III dC.

La ciutat s'organitzava en terrasses descendents d'oest a est, que s'articulaven a través de carrers transversals i longitudinals. Hi destaquen alguns espais com l'àrea dels temples, en el límit sud de la ciutat, que estava organitzada en tres terrasses diferents, i on es situa l'accés principal a la ciutat definit per la fortificació construïda en el segle II aC.

L'espai de l'àgora, a la part central de la ciutat, estava dominat, al nord, per l'edifici de l'estoa, format per una alineació de nou àmbits i un doble porticat de columnes, a més de quatre cisternes d'ús públic. A l'altra banda de l'àgora es va ubicar, ja en època romana, l'edifici identificat com a *macellum* (mercat).

Destaquen altres edificis de la Neàpolis: l'anomenada Casa del peristil, un edifici organitzat al voltant d'un pati porticat que possiblement tingué un ús corporatiu; la factoria de salaons, que correspon a un moment tardà de la ciutat (segle I dC); diverses construccions domèstiques, de vegades organitzades entorn de patis o atris ...

Finalment, en el límit nord de la ciutat, les excavacions dels anys 2007 i 2008, van permetre la descoberta d'estructures relacionades amb l'antic port natural. En aquest punt s'hi ha identificat la rampa que, ja des de l'època arcaica, facilitaria l'accés al nucli des de la platja i des de la petita badia que serviria de port, així com també un espai per a activitats rituals lligades a un santuari portuari. També s'hi ha documentat la continuació de la muralla del segle II aC, així com els límits anteriors de la ciutat.

Dins de la Ciutat Grega s'hi localitzen les restes d'una petita capella paleocristiana de culte als morts (núm. 5596), al voltant de la qual s'hi articula un extens espai de cementiri (s IV-VII dC). S'hi combinen diversos tipus d'enterrament: sarcòfags, tombes amb coberta de pedra, de teules. Al voltant de la capella de culte es crearen diverses cambres funeràries, algunes de les ocuparen els antics espais de l'estoa. L'església es va bastir sobre un antic edifici termal i estava constituïda per una sola nau amb un petit absis semicircular a l'interior.

A més d'aquestes estructures d'època antiga, cal destacar les restes de l'antic convent servita i de l'església de Santa Maria de Gràcia, que s'ubicà sobre part de la ciutat grega. La desamortització en el segle XIX comportà l'abandonament del convent i l'inici del seu enrunament. Sobre les seves restes es van edificar, amb posterioritat a l'inici de les excavacions sistemàtiques en 1908, les construccions del museu i dependències annexes, tot començant per l'edifici aixecat per iniciativa de Josep Puig i Cadafalch inaugurat en 1917, i continuant amb les diferents construccions que han acabat de configurar les instal·lacions del museu actual. Aquestes restes estan declarats com a BCIN-Monument Històric Convent Santa Maria de Gràcia-Museu d'Empúries [Núm. reg. 4165-MH, declarat el 01/03/1962].



3.2.3. CIUTAT ROMANA:

Aquesta zona està integrada per dos polígons arqueològics:

Nom del jaciment: CIUTAT ROMANA D'EMPÚRIES - PRAESIDIUM D'EMPÚRIES / AMFITEATRE / FÒRUM ROMÀ / DOMUS 1 / DOMUS 2A / DOMUS 2B / INSULA 30
Núm. de jaciment: 5601

Nom del jaciment: NECRÒPOLIS MARTÍ
Núm. de jaciment: 8199

La ciutat romana té una extensió de 22,5 ha i ocupa la part superior del turó d'Empúries. La primera ocupació d'aquest sector fins ara documentada cal relacionar-la amb una instal·lació campamental romana creada en el segle II aC. Una vegada abandonat aquest recinte, la urbanització de la nova ciutat es va produir a partir dels inicis del segle I aC.

El perímetre de muralles que envolta la ciutat romana (s. I aC), es conserva de forma molt irregular. El llenç millor conegut és el meridional, que compta amb dues portes. La seva construcció combina l'aparell de grans blocs de pedra i un cos superior d'*opus caementitium*. Per sota d'aquestes muralles es conserven evidències d'un recinte emmurallat previ, vinculat al campament militar romà, i que englobaria gran part de la superfície ocupada per la posterior ciutat romana. Les excavacions recents han permès documentar la prolongació d'aquestes estructures defensives, al sud, fins a prop de l'antic litoral.

Un mur interior, probablement relacionat amb aquest campament precedent, divideix l'espai de la ciutat romana en dues parts. En el terç septentrional no s'han realitzat fins ara excavacions en extensió, mentre que a l'espai corresponent als dos terços de la superfície urbana situats al sud d'aquest mur és on es situen les restes de construccions descobertes en les intervencions realitzades des del 1908 i fins a les darreres campanyes d'excavacions arqueològiques.

Les restes descobertes i la informació obtinguda a través de fotografia aèria i treballs de prospecció geofísica permet definir un urbanisme regular i ortogonal, format per un entramat de carrers nord-sud (*cardines*) i est-oest (*decumani*) que delimiten ínsules de forma rectangular en planta, amb unes dimensions que responen a una implantació inicial coherent amb la metrologia romana (70 x 35 m, equivalents a 2 x 1 *actus* romans)

L'àrea del Fòrum, corresponent a l'espai de quatre d'aquestes *insulae*, es situa al centre del sector sud de la ciutat, i va ser ocupada en un primer moment per un extens camp de sitges. A partir del segle I aC i sobretot en època augustal, s'inicia la monumentalització de l'espai. La banda nord l'ocupa el temple principal envoltat d'un pòrtic aixecat sobre un criptopòrtic inferior. Posteriorment s'hi afegiren altres edificis de culte, més petits, alguns dels quals dedicats al culte imperial. La gran plaça del fòrum estava envoltada per un porticat monumental de tres ales. A la banda oest trobem els espais destinats a l'administració de la ciutat, amb la basílica i la curia. Adjacents als límits del fòrum, a la



banda sud es troba una sèrie de locals comercials oberts al carrer, i a la banda oest una sèrie d'àmbits que inicialment havien estat accessibles des del porticat de la plaça.

Al nord-est del fòrum, les excavacions recents han posat al descobert les estructures que conformen un dels blocs urbans, identificat com Ínsula 30, ocupat en època imperial per unes termes públiques, al nord, i per una sèrie de locals comercials o artesanals, al sud. Les excavacions d'aquest sector s'iniciaren l'any 2000 i afectaren també alguns dels carrers adjacents.

A l'est es situen dues insules ocupades per domus senyorials d'enorme extensió, l'excavació de les quals es va completar durant la direcció de les excavacions per part de Martin Almagro en els anys 40 i 50 del segle XX. Els seus orígens cal situar-los en cases d'atri d'època republicana relacionades amb les primeres etapes d'ocupació de la ciutat, les quals més tard conegueren diverses fases de reforma i ampliació, amb la incorporació de jardins envoltats de peristils i nombroses estances de recepció i de representació. La inutilització del llenç oriental de la muralla va permetre, d'altra banda, l'extensió d'aquestes construccions més enllà dels límits inicials de la ciutat

Finalment, en l'interior de la ciutat es coneix parcialment una altra illa de cases ubicada al sud del fòrum i conformada per alguns locals comercials i altres espais domèstics de tipologia més senzilla.

A l'extrem sud de la ciutat, i ja fora muralles, es situen les restes de l'amfiteatre i la palestra, dues construccions del segle I dC de característiques arquitectòniques bastant modestes. De l'amfiteatre es conserven els murs que delimitaven l'arena i les estructures radials que havien servit per sostenir una graderia construïda amb fusta, mentre que la superfície ocupada per la gran palestra s'ha descobert només parcialment.

Entre la ciutat grega i la ciutat romana s'hi ubicava un espai de necròpolis que es va excavar entre els anys 1946 i 1950 (núm. 8199), identificat com a Necròpolis Martí. Va estar en funcionament entre els segles V i III aC, i s'hi documentaren 140 inhumacions i 32 incineracions. Es tracta d'un dels espais funeraris situats a l'exterior del vell nucli grec, com a prolongació de l'extensa zona de necròpolis situada més al sud, en el vessant oriental del turó. Segles més tard, una vegada abandonada la ciutat romana a les darreries el segle III dC, l'indret es torna a utilitzar en època tardoantiga com espai d'enterrament. Es documentaren 42 inhumacions de diferent tipologia (inhumacions en àmfora, amb coberta de teules...). Actualment no queden restes visibles d'aquesta necròpolis i, en gran part, aquest espai està ocupat pels jardins situats a l'est de les grans domus romanes.

La part nord del polígon arqueològic núm. 5601 corresponent a la ciutat romana queda ja fora dels límits del recinte propietat de la Generalitat de Catalunya. Es tracta de terrenys de titularitat privada (família Rubert de Ventós), amb diverses construccions, camps i zones de pineda, que topogràficament formen un declivi marcat cap al nord, fins al traçat de la carretera que mena a Sant Martí d'Empúries (GIP-6307), formant part de l'amplia zona coneguda amb el topònim de La Coma d'Empúries, que s'estén també al nord-oest del turó, ja fora dels límits del recinte urbà (al nord del polígon núm. 5563).

En aquest extrem nord de la ciutat romana no s'han efectuat excavacions en extensió, sinó tan sols algunes intervencions puntuals de control arqueològic o de prospecció. Prop de la



carretera esmentada hi ha algunes escasses restes constructives visibles que s'atribueixen al llenç nord de la muralla de la ciutat romana. A la banda est, s'inclou el vessant del turó que limita amb els camps que cobreixen la fondalada de l'antic port, per on discorre la continuació del vell camí d'Empúries, en direcció al nucli de Sant Martí. En aquesta zona es troba descobert el parament exterior d'un llarg tram del llenç de muralla que delimitava per la banda est el terç septentrional de la ciutat romana, bastida amb grans blocs poligonals de pedra calcària, i que es coneix amb la denominació de "muralla Rubert". Per sota del nivell de base d'aquesta construcció defensiva, i en les depressions formades pel subsòl rocós natural, les excavacions realitzades per M.Almagro en 1952-54 documentaren parcialment les restes d'una necròpolis paleoibèrica, anomenada "de la Muralla Nord-est", utilitzada en el segle VI aC per la població autòctona ja en contacte amb els grecs focuus establerts a la Palaia Polis. Es pogueren documentar fins a 17 tombes d'incineració i algunes inhumacions infantils, així com altres enterraments aïllats de cronologia segurament romana tardana, relacionables amb la veïna necròpolis Martí, que es situa més al sud.

3.2.4. EL PORT

Aquesta zona està integrada per un polígon arqueològic:

Nom del jaciment: EL PORT – PORT REPUBLICÀ / ESPIGÓ HEL·LENÍSTIC / PORT GREC
Núm. de jaciment: 5854

Aquesta és la zona ocupada per l'antic complex portuari, que hauria funcionat des de la implantació del nucli grec fins l'abandonament de la ciutat romana. A més de la badia natural situada entre el promontori de Sant Martí d'Empúries i la Neàpolis, utilitzada com a port segurament ja amb anterioritat a la instal·lació grega, s'habilitaren també, sobretot en època romana, altres estructures portuàries en el litoral que funcionaren conjuntament.

De les restes descobertes pertanyents al conjunt portuari, destaca l'anomenat Espigó hel·lenístic que es situa a la platja. És una potent estructura de formigó folrada per paraments de grans blocs calcaris, de 80 m de llargada, 5,3 d'amplada i uns 4,8 d'alçada. Aquesta estructura tancaria el port en el seu límit sud-est, protegint les instal·lacions portuàries situades al litoral.

S'han realitzat nombroses intervencions i prospeccions al llarg dels anys en aquesta àrea, tant a la zona de l'antic port natural actualment colgada per les sorres com a través d'excavacions subaquàtiques que van permetre, per exemple, la descoberta de grans blocs de pedra que formarien part d'antics dics i altres estructures portuàries situades davant la costa.

3.2.5. ÀREA SUBURBANA SUD-EST:

Aquesta zona està integrada per quatre polígons arqueològics:



Nom del jaciment: FACTORIA DE METALLS- PÀRQUING EMPÚRIES

Núm. de jaciment: 5830

Nom del jaciment: NECRÒPOLIS DE LLEVANT - NECRÒPOLIS GRANADA /
NECRÒPOLIS BONJOAN / NECRÒPOLIS DEL PÀRQUING / LES COVES / PORTITXOL / C.
NERÓ

Núm. de jaciment: 8205

Nom del jaciment: LA BAIXELLA- REC DEL MOLÍ

Núm. de jaciment: 8187

Nom del jaciment: LA FÀBRICA DE L'ESPERIT

Núm. de jaciment: 8197

L'extensa àrea situada al sud de la Neàpolis, a prop de la costa, és un espai d'ocupació suburbana i de necròpolis de gran importància, que s'estenia sobre el vessant oriental del turó d'Empúries, on s'hi han desenvolupat nombroses intervencions arqueològiques.

A la **zona de l'anterior aparcament dels visitants d'Empúries** (jaciment núm. 5830), dins dels límits del conjunt arqueològic, es va realitzar una important intervenció entre els anys 1978 i 1984. En aquest espai, molt proper a la ciutat, s'hi identificaren diverses fases d'ocupació. Destaca una primera fase de necròpolis, amb inhumacions i incineracions d'una cronologia entre el segle IV al III aC. Posteriorment, a inicis del segle II aC, en aquesta zona suburbana es va construir un edifici, recentment reinterpretat com un *balneum* de tipus itàlic, al qual s'associa l'estructura d'un forn i algunes conduccions, un pou, així com altres estances situades a la part meridional. L'evolució de l'ocupació d'aquesta zona condueix, en el segle I aC, a l'aprofitament de les estructures esmentades per a la instal·lació d'un complex artesanal, una factoria metal·lúrgica dedicada sobretot a la fosa de plom, l'activitat de la qual segurament està relacionada amb l'activitat constructiva a la nova ciutat romana creada aleshores a la part alta del turó d'Empúries.

A l'esplanada situada immediatament a l'oest de la zona de l'anterior aparcament, les excavacions preventives realitzades l'any 2010 abans de l'inici de la construcció del nou Centre de Recepció de Visitants permeten localitzar diverses estructures construïdes d'època romana, entre les quals dos grans dipòsits adossats. Per sota d'altres murs que delimitaven un mena de senzill cobert de cronologia augustal, es trobaren nous enterraments –la majoria d'inhumació, incloent tombes de neonats dins d'àmfores, a més d'una tomba de cremació– corresponents a la necròpolis que anteriorment havia ocupat aquesta zona, al costat del camí que conduïa a l'entrada a la ciutat grega.

L'extensa àrea corresponent al polígon arqueològic núm. 8205, situada al sud del límit del conjunt arqueològic, engloba diverses zones, en part avui urbanitzades, on s'han documentat restes arqueològiques i sobretot zones de necròpolis que corresponen a diferents cronologies.

En primer lloc, a la part de **la finca de titularitat municipal on s'ha construït el Centre de Recepció de Visitants d'Empúries**, les excavacions realitzades l'any 2010 abans del inici de les obres de construcció de l'edifici varen documentar la continuació dels



espais funeraris que s'estenien al sud al costat dels camins que menaven a la ciutat. En primer lloc, s'excavaren una trentena de tombes d'inhumació d'època grega, a més d'alguna incineració, datables entre els segles V i III aC. Més al sud es trobaren altres tombes que corresponen a l'ús funerari d'aquest mateix sector en època romana imperial, ja en el segle II dC.

Entre una i altra fase de necròpolis, aquesta zona va conèixer un tipus d'ocupació ben diferent. Entre les restes constructives descobertes destaquen especialment es que corresponen a un recinte defensiu que cal relacionar amb la instal·lació campamental romana que s'estengué durant el segle II aC a l'entorn del nucli grec. L'extrem sud-est d'aquest recinte es va localitzar sota el vell camí d'Empúries i l'espai de pineda adjacent, immediatament al nord-est de la finca ocupada per l'Hostal Empúries, amb motiu de l'excavació de les rases de serveis relacionades amb el nou Centre de Recepció d'Empúries. Dins dels límits d'aquest recinte i vinculades amb aquest mateix període cronològic (s. II aC) aparegueren també diferents nivells, fosses i estructures construïdes, documentades durant les intervencions realitzades amb motiu de la construcció del Centre de Recepció.

El traçat del mur que tancava per llevant el recinte defensiu del campament segurament continua per sota de la finca de titularitat privada utilitzada com a aparcament, situada entre el límit sud del conjunt arqueològic i l'Hostal Empúries, i entre el passeig litoral i la zona ocupada pel Centre de Recepció. En aquest sector s'hi ha documentat igualment restes arqueològiques.

Al sud de l'Hostal Empúries i de les zones de pineda de titularitat municipal destinades a aparcament públic, les excavacions han permès distingir dins el polígon arqueològic núm. 8205, diverses zones de necròpolis.

La **necròpolis de les Coves o del Portitxol** es situava a l'est del "camí dels Enamorats" (bosc Pedrigolet), ocupant el vessant del petit turó costaner que separa les platges del Portitxol i del Rec del Molí. Va ser la primera àrea d'enterraments vinculada a Empúries, en ús ja des del segle VI aC. És una necròpolis mal coneguda i que va quedar molt malmesa per l'acció d'excavacions incontrolades durant el segle XIX i, posteriorment, pels treballs de fixació de les dunes i de construcció de la carretera litoral dirigits pels enginyers del Servei Hidrològic i Forestal a inicis del segle XX. Es tractava, sobretot, de tombes d'inhumació, excavades en el subsòl i en alguns casos delimitades per estructures formades amb elements ceràmics o fetes d'obra, i cobertes amb lloses de pedra. D'algunes d'aquestes tombes es tenen notícies a través de les descripcions de M. Cazorro i K. Koenen recollides per Frickenhaus (1908) i M. Almagro (1953).

Més al sud, els espais definits a la publicació de M. Almagro (1953-1955) com a **necròpolis Mateu-Granada** corresponen a la continuació de l'àrea funerària emporitana sobre el vessant oriental del turó d'Empúries. Les excavacions realitzades en els inicis dels anys 50 del segle XX pogueren documentar tombes d'inhumació i d'incineració d'època grega, algunes de les quals remunten al segle VI i V aC. La majoria de les tombes, però corresponen a un ús posterior d'aquest cementiri, en època hel·lenística i romana baix-republicana (s. III-I aC). Altres tombes, sobretot d'incineració, són l'evidència de la continuïtat de la necròpolis en època romana altimperial (s. I dC). Una seqüència similar cronològica similar a la documentada a través de les tombes excavades per M. Almagro a



l'anomenada **necròpolis Bonjoan**, situada més al nord-oest, ja més a prop de l'angle de la ciutat romana.

Recentment, la finca on es situa la necròpolis Granada –que forma el límit de la zona urbanitzable d'aquesta zona del turó- ha estat objecte de parcel·lació i s'han construït diversos habitatges. Les intervencions preventives realitzades, els anys 2002, 2003 i 2012 han permès ampliar i millorar el coneixement d'aquesta zona funerària, documentant un conjunt notable de tombes d'inhumació i d'incineració, majoritàriament de l'etapa hel·lenística i romana, així com les restes d'alguns monuments funeraris.

Més al sud, la resta del polígon 8205 correspon a una zona urbanitzada des de fa bastant més temps, a la banda est de la carretera d'accés a Empúries, sense que es puguin destacar troballes significatives que s'hagin pogut documentar convenientment.

Finalment, tanquen aquesta zona arqueològica sud-est, dos jaciments dels quals en tenim únicament notícies. D'una banda trobem el jaciment anomenat de La Baixella, darrera la platja del Rec del Molí (núm. 8187). Segons algunes informacions facilitades per Domènec Gamito a Miquel Dídac Piñero en aquest punt aparegueren estructures i murs relacionats amb materials d'època romana, en motiu d'un moviment de terres que es va realitzar en aquest punt. No es pot definir la cronologia, ni la tipologia i/o funcionalitat del jaciment. Els controls posteriors per a la realització de rases de serveis han donat resultats negatius, tot i que no es pot descartar l'existència de restes arqueològiques.

L'altre jaciment és La Fàbrica de l'Esperit (núm. 8197), ja a l'altra banda del Rec del Molí, a la zona coneguda com a Horta d'en Pere, on s'hi va documentar en superfície ceràmica antiga d'època romana. Entre el material documentat hi ha ceràmica de vaixel·la fina (sigil·lades sud-gal·liques, sigil·lades africanes A), grans contenidors (àmfores), ceràmiques comunes i material de construcció (tègules i ímbrices). No s'ha documentat cap estructura associada als materials arqueològics, ni s'ha realitzat mai cap tipus d'intervenció arqueològica que permeti assenyalar la tipologia o funcionalitat del jaciment. Per la tipologia del material arqueològic, es pot adscriure cronològicament en un moment imprecís de l'alt imperi romà.

3.2.6. ÀREA SUBURBANA SUD

Aquesta zona està integrada per dos polígons arqueològics:

Nom del jaciment:NECRÒPOLIS DE MIGDIA – NECRÒPOLIS PATEL /NECRÒPOLIS VINYALS / NECRÒPOLIS SABADÍ / NECRÒPOLIS MITJAVILA / NECRÒPOLIS AMFITEATRE / NECRÒPOLIS BONJOAN / CARRETERA DE L'ESCALA A EMPÚRIES
Núm. de jaciment: 8192

Nom del jaciment: C/ JOSEP PUIG I CADAFALCH (ANTIC CARRER DEL MUSEU)
Núm. de jaciment: 16854

En el vessant sud del turó d'Empúries es documenta una extensa àrea funerària (jaciment núm. 8192), utilitzada sobretot durant l'època altimperial (s. I-II dC), situada a l'entorn dels límits de la ciutat romana, que va ser parcialment excavada per M. Almagro entre els



Empúries

Museu d'Arqueologia
de Catalunya

anys 1944 i 1954 i que anteriorment havia estat objecte d'espols com a conseqüència d'excavacions no controlades. Els noms dels titulars de les finques on es varen realitzar les excavacions de M. Almagro permeteren identificar diverses zones de necròpolis.

A l'oest de les zones identificades com a necròpolis Bonjoan i Granada, abans comentades, l'espai identificat com a **necròpolis Mitjavila**, al sud de la palestra de la ciutat romana, havia resultat en gran part espoliada a inicis del segle XX. Algunes de les troballes d'aquesta extensa necròpolis passaren a formar part, per compra, de les col·leccions de les seus de Girona i Barcelona de l'actual Museu d'Arqueologia de Catalunya.

Les excavacions de M. Almagro, en canvi, permeteren la localització d'enterraments en els terrenys situats més cap a l'oest, al sud de la muralla i de les restes de l'amfiteatre, que corresponien a les finques anomenades **Sabadí, Patel i Viñals**. Es tracta de tombes d'incineració, la majoria de vegades amb l'urna dipositada en una cavitat del subsòl i coberta amb pedres o terra, o bé amb les restes de la incineració simplement protegides amb fragments d'àmfores. En altres casos, les tombes estaven protegides i senyalitzades per senzills monuments funeraris de forma cúbica o prismàtica fets d'obra i amb revestiment exterior de morter i de vegades pintats de vermell; en ocasions, mostraven una coberta feta amb tegulae. Tot i que algunes de les tombes localitzades es trobaren també espoliades, en altres casos es va poder recuperar els seus materials, generalment formats per les urnes, de ceràmica o de plom, tapadores o plats ceràmics usats per a cobrir les urnes, ungüentaris de vidre o ceràmica, monedes, etc.

La part oriental del polígon 8192 correspon avui dia a una zona urbanitzada, on amb motiu d'intervencions de control arqueològic s'han pogut localitzar de vegades restes d'enterraments que serveixen també per demostrar l'ús intens d'aquest espai funerari al sud de la ciutat romana

Finalment, aquesta àrea arqueològica al sud del turó d'Empúries queda completada amb el jaciment situat a l'extrem del **carrer Puig i Cadafalch, en l'encreuament amb la carretera GI-630** (jaciment núm. 16854). En aquest espai s'hi ha realitzat diverses intervencions arqueològiques en motiu de la construcció o modificació d'alguns habitatges, així com la urbanització del carrer. Els resultats han permès la documentació d'estructures de caràcter productiu (industrial i agrari), del període romàimperial i tardorromà.

3.2.7. ÀREA SUBURBANA OEST:

Aquesta zona està integrada per tres polígons arqueològics:

Nom del jaciment:NECRÒPOLIS DE PONENT – NECRÒPOLIS MAS ESTRUC / CARRETERA DE SANT MARTÍ D'EMPÚRIES / NECRÒPOLIS BALLESTA-ROBERT / NECRÒPOLIS TORRES-NOFRE / NECRÒPOLIS PI / C/ MURALLA, URBANITZACIÓ LA COMA / C/ MURALLA 3, 6 i 13 / c/ DEL FORN, 5, 14 i 15

Núm. de jaciment: 5563

Nom del jaciment:SANTA MAGDALENA – SANTA MARGARIDA II

Núm. de jaciment: 5603



Nom del jaciment: SANTA MARGARIDA – SANTA MARGARIDA I

Núm. de jaciment: 5606

El vessant occidental del turó d'Empúries (jaciment núm. 5563), més enllà dels límits de la ciutat romana, va conèixer també un intens i prolongat ús funerari, des de l'època imperial romana i fins a l'antiguitat tardana. Les àrees de necròpolis identificades amb els noms dels propietaris de les finques en les excavacions realitzades per M. Almagro en els anys 40-50 del segle XX són les següents:

Necròpolis Pi: Situada al sud-oest de la ciutat romana, s'hi varen localitzar algunes tombes d'incineració d'època altimperial similars a les documentades al sud de la ciutat, i d'altres tombes d'inhumació de cronologia més recent (s. II-III dC). En aquest cementiri es combinen les inhumacions infantils en àmfora, les inhumacions en fossa simple o amb coberta de teules.

Necròpolis Torres-Nofre: Situada a l'oest i al nord de l'anterior, en aquestes dues finques es varen localitzar a més un centenar d'incineracions d'època romana altimperial (s. I-II dC) i una única inhumació, malgrat que la zona havia estat objecte també de l'espoli causat per nombroses excavacions clandestines. La distribució de les tombes explorades permetia distingir algunes agrupacions. En la seva majoria eren incineracions en urnes de ceràmica, i de vegades en urnes de vidre protegides en caixes de plom; en alguns casos es van documentar algunes àmfores que feien la funció d'urna. Altres tombes més simples consistien en les restes de la incineració només coberts amb terra o protegits amb pedres o amb algunes teules. Es varen documentar també petits monuments funeraris de forma cúbica o prismàtica, fets d'obra i revestits amb morter blanc o pintat de vermell, protegint i senyalitzant la incineració, de vegades formant esglaons a la base o fins i tot amb la part superior en forma de casquet semiesfèric. En alguns casos es va documentar una estructura funerària més gran, corresponent a dues incineracions, i també algun exemple d'estructura coberta amb tègules disposades a doble vessant. L'única inhumació, dins d'una àmfora, correspon ja a l'època tardorromana i cal relacionar-la amb els enterraments d'aquesta cronologia localitzats amb camp Estruch, situat immediatament al sud, que s'esmenta més endavant.

Necròpolis Ballesta-Rubert: Aquesta altra zona de necròpolis es situa més al nord, en el mateix vessant occidental del turó, a ambdós costats de l'antic camí que anava de Sant Martí d'Empúries a Les Corts. La publicació de M. Almagro recull 81 enterraments localitzats a la finca Ballesta, més a prop del traçat de la muralla romana (70 incineracions i 11 inhumacions) i 77 a la finca Rubert, situada immediatament a l'oest (49 incineracions i 28 inhumacions). Les tombes d'incineració, majoritàries, corresponen sobretot a l'etapa altimperial de la ciutat romana (s. I dC i alguna ja del s. II dC) i semblaven formar diverses agrupacions en diversos punts d'aquestes dues finques, les quals havien estat afectades també per excavacions clandestines i espolis precedents. Moltes de les tombes consistien en el simple enterrament de la urna amb les restes de la cremació, dins de petites fosses practicades en el subsòl i falcada amb algunes pedres. Les urnes apareixien cobertes amb una tapadora o un plat ceràmic, sovint de *terra sigillata* i al voltant es dipositaven també els ungüentaris, de ceràmica o de vidre i els altres objectes que acompanyaven l'enterrament. Algunes de les incineracions es localitzaven en petits monuments funeraris, que en dos casos agrupaven dues incineracions, mentre que en un tercer exemple es



tractava d'un enterrament col·lectiu, amb vuit urnes algunes de les quals contenien inscripcions sobre làmines de plom que corresponen a *tabellae defixionis*. Les inhumacions, generalment en una simple fossa i sense restes d'aixovar d'acompanyament, corresponen a l'ús posterior d'aquesta necròpolis durant els segles II i III dC. Algunes d'aquestes tombes es trobava protegida per una coberta de tègules.

Dins de la finca Rubert es localitzaren altres inhumacions infantils protegides amb àmfores i també tombes amb coberta de tègules que corresponen a una etapa més recent, segurament relacionable amb l'ocupació d'aquesta zona occidental del turó durant l'antiguitat tardana, a que ens referirem tot seguit.

Necròpolis Estruch: Situada al sud-oest, a prop del Mas Estruch. S'hi van documentar 59 inhumacions d'època romana tardana (s. IV-V dC) amb diverses tipologies: en àmfora, amb coberta de teules a doble vessant, amb coberta de lloses de pissarra, així com també les restes d'un senzill monument funerari.

A l'oest d'aquesta necròpolis, les obres d'ampliació de la **carretera que condueix a Sant Martí d'Empúries** van propiciar la realització d'una extensa excavació arqueològica (anys 1991-1992), que va permetre identificar fins a set fases d'ocupació en aquesta part baixa de vessant del turó.

Per a l'època republicana (segles II-I aC) es documentaren tota una sèrie d'anivellaments del terreny. La segona fase correspon novament a un espai de necròpolis d'època alt-imperial (s. I dC), amb 17 noves tombes. Aquest ús funerari es perllonga en el temps fins a inicis de l'època tardoromana (fase IVa). Entre aquests dos moments es documenta un camp de sitges (fase III) que són reutilitzades com a abocadors en els segles IV-V dC, i on inclús es realitzaran enterraments en època tardana. Durant el segle V dC aquest espai és ocupat per una àrea d'abocador (fase IVb). La fase VI la conforma el farcit d'un pou, que aporta una cronologia del segle VII dC i que testimonia la freqüentació d'aquest espai fins ben avançat aquest primer mil·lenni. Una darrera fase (fase VII) ja d'època moderna, encara que amb una cronologia indeterminada, correspon a l'ús d'aquest espai com a pedrera.

La important ocupació en època romana tardana es veu completada per les troballes localitzades a l'àrea de **la Coma**, al nord d'aquest polígon de jaciment (núm. 5563). Aquest espai va ser primer utilitzat en època romana com a zona d'abocador de la ciutat; però, posteriorment, va ser ocupat també com a àrea cementirial en època tardoromana. Recentment, l'excavació en extensió de tota l'àrea afectada pel projecte de modificació del traçat de la carretera a Sant Martí d'Empúries va permetre documentar 25 enterraments de diverses tipologies, i les intervencions posteriors, realitzades l'any 2015, varen descobrir-ne fins a 12 enterraments més. Les tipologies d'aquestes tombes eren molt diverses. Destaquen les tombes protegides per *cupae* construïdes d'obra, així com els enterraments en àmfora, o amb caixa més senzilla. La cronologia d'aquestes tombes és dels segles IV-V dC. A més de l'àrea cementirial, es va documentar un possible espai d'habitat al sud de la zona d'enterraments. Estava format per murs d'orientació nord-sud. Una part del sector de la Coma correspon a una zona urbanitzada, amb diversos habitatges, en la qual s'han realitzat algunes intervencions de control arqueològic per motiu d'obres,



Empúries

Museu d'Arqueologia
de Catalunya

Aquesta extensa àrea suburbana a l'oest d'Empúries, es completa amb dues importants edificacions situades en la base del vessant del turó: les esglésies medievals de Santa Margarida i Santa Magdalena, totes dues però amb el seu origen en construccions del període tardoromà.

L'**església de Santa Margarida** es situa al sud-oest de la carretera GIP-6307, en el límit del polígon arqueològic núm. 5606. Les ruïnes d'aquest edifici mostren una planta d'una sola nau amb un absis de ferradura. Les excavacions que s'hi ha realitzat, completades amb els treballs portats a terme els anys 2003-2004 per part del Museu d'Arqueologia Catalunya-Empúries i la Universitat de Girona, han posat en evidència una extensa cronologia en l'ocupació d'aquest lloc. Els seus inicis cal vincular-los també amb un espai de necròpolis, continuació dels documentats prop del mas Estruch i a l'altra banda de la carretera GIP-6307. De fet, sobre de la roca, s'identificaren una sèrie d'inhumacions amb una cronologia dels segles III a mitjans del segle IV dC (fase 0). La fase 1, molt difícil d'identificar, i que queda definida per dos murs, quedà amortitzada amb la construcció d'un edifici tardoantic destinat a baptisteri (fase 2). D'aquest es coneix únicament les restes de la piscina baptismal i el seu límit oriental però estaria vinculat a altres estructures arquitectòniques documentades gràcies a les prospeccions realitzades al camp contigu. A aquesta fase i a modificacions posteriors del baptisteri (fases 3 a 6) pertanyen també una sèrie d'enterraments successius dins de sarcòfags, el primers cobert per una lauda de mosaic datada a inicis del segle V dC, així com un conjunt d'enterraments infantils. Finalment, la fase 7 assenyala l'amortització de l'antic baptisteri i s'hi construeix un nou edifici, una església dedicada possiblement al culte de Santa Margarida. Una mica abans de l'any 1000 (fase 8) es va dotar l'església d'un absis.

L'edifici baptismal abans esmentat, que s'hauria aixecat poc abans dels inicis del segle V dC, formaria part d'un complex d'edificacions religioses més ampli, que es relaciona amb la possible situació en aquesta zona suburbana de l'*episcopium* emporità d'època paleocristiana. A partir de la fotografia aèria i, sobretot, gràcies als treballs de prospecció geofísica realitzats recentment al camp que s'estén a l'oest de les restes de l'església (dins el polígon núm. 5606), ha estat possible identificar un entramat de restes constructives soterrades, que deixen veure l'organització espacial d'aquest barri suburbà. Aquest sembla articulat per diverses vies o carrers, i es situaria a tocar dels límits de l'antic estuari format per la confluència de les antigues desembocadures des rius Ter i Fluvià. Els sondeigs realitzats fins avui demostren l'entitat de les construccions situades en aquesta zona i la seva cronologia tardoromana.

A l'altra banda de la carretera GIP-6307 i en la confluència amb la carretera GI-630, en la base del vessant oest del turó d'Empúries, es troben les ruïnes de l'església alt-medieval de **Santa Magdalena** i d'altres espais adjacents amb presència d'un conjunt de restes d'enterraments (núm. jaciment 5603). Tal com també han demostrat les excavacions, l'església va ser bastida sobre un edifici anterior d'època baix-imperial (darrer quart segle IV dC), que correspon a un complex format per un monument funerari o mausoleu de planta gairebé quadrada i octogonal interiorment completat amb diverses estances. Després de l'amortització del mausoleu, es mantingué el mur perimetral i s'hi construí una església d'una sola nau, que s'obre cap una sagristia annexa. Al voltant d'aquesta construcció religiosa s'hi agruparen diverses tombes, datades al segle VI dC. L'església va patir noves modificacions al llarg dels segles següents, completades amb la construcció, en



Empúries

Museu d'Arqueologia
de Catalunya

un moment anterior al segle X, d'una torre-campanar sobre la intersecció del transsepte. En aquest moment apareixen nous enterraments en caixa a l'interior del temple.

3.2.8. TURÓ DE LES CORTS:

Aquesta zona està integrada per dos polígons arqueològics:

Nom del jaciment:MUNTANYA DE LES CORTS - NECRÒPOLIS DE LES CORTS / CASTELLET/ PARRALLÍ I / PARRALLÍ II/ FRUTÍCOLA L'ESCALA / MAS FELIU / MAS TORREPORTES

Núm. de jaciment: 5579

Nom del jaciment:SANT VICENÇ- SANT VICENÇ D'EMPÚRIES / SANT VICENÇ DE LES CORTS

Núm. de jaciment: 8189

A la muntanya de Les Corts (jaciment núm. 5579), les restes arqueològiques conegudes permeten diferenciar tres àrees de necròpolis, descrites a les publicacions de M. Almagro (1953-1955): un espai funerari corresponent al Bronze Final (Parrallí), una extensa necròpolis d'incineració de cronologia romana republicana (Les Corts) i, a la part nord-oest del turó, un recinte funerari al voltant de les restes visibles d'un monument turriforme (el Castellet).

El jaciment de **Parrallí** correspon a una necròpolis d'incineració del Bronze Final IIIb(s. IX-VIII aC) que es localitza en la part baixa del vessant sud-occidental de la muntanya, al costat del camí que uneix el nucli de les Corts i la carretera GI-623. Va ser documentada per Martín Almagro en els anys 50, però la necròpolis es va trobar molt malmesa pels treballs agrícoles i sobretot degut als importants rebaixos de les terres que cobrien el turó. Tot i així es varen identificar diverses incineracions, amb restes fragmentades de les urnes i altres vasos ceràmics, i es va recollir també un conjunt de fragments de ceràmiques fetes a mà sense procedència precisa, algunes de les quals han portat a altres autors a proposar la situació en aquesta zona d'un hàbitat del mateix període (Pons 1984), igualment, alguns dels fragments responen a una freqüentació molt anterior d'aquest indret, durant el període Neolític (Tarrús 1980).

La **necròpolis de Les Corts** s'estenia en un ampli sector del vessant de llevant del turó. En els anys 20 del segle XX va ser objecte de nombroses excavacions incontrolades, realitzades paral·lelament al rebaix i extracció de les terres que cobrien la necròpolis. L'any 1926 Emili Gandia va recollir informació en els seus diaris de les troballes i estructures funeràries descobertes, i una part dels materials que es varen poder recollir ingressaren al museu d'Empúries. Posteriorment M. Almagro, en el primer volum de seva publicació de les necròpolis emporitanes (1953) va recollir les notícies sobre aquest cementiri, fonamentalment format per tombes d'incineració datables en el segle II aC, reconstruint els aixovars de 158 de les tombes, tot i que en conjunt s'estima que superava els 500 enterraments. En la majoria dels casos les restes de les incineracions s'havien recollit en urnes de ceràmica o bé s'havien dipositat directament sobre el subsòl, de vegades protegits per túmuls o cercles de pedres, encara que es documentà l'existència d'un



conjunt nombrós de monuments funeraris formats per petits basaments quadrangulars fets amb pedres o carreus, de secció esglaonada, o bé conjunts d'incineracions agrupades i envoltades per murets de tàpia de forma circular en planta. La presència d'inhumacions era, en canvi, molt minoritària. La presència d'elements d'armament entre els abundants objectes arqueològics que es coneixen d'aquesta necròpolis han fet pensar que es tracta d'un cementiri en gran part relacionat amb la instal·lació militar romana creada en el segle II aC en el turó d'Empúries, de la que formarien part contingents de soldats auxiliars de filiació indígena.

La **necròpolis del Castellet** es situa a la part més elevada de l'extrem nord-oest de la muntanya, i consisteix en tombes d'inhumació de cronologia tardoromana que es varen excavar a l'interior d'un gran recinte de planta quadrangular, de 40/50 m de costat, que delimitava una superfície molt més extensa envoltada per murets d'obra que es conservaven molt arrasats. El conjunt de tombes excavades estava format majoritàriament per inhumacions protegides amb àmfores o en alguns casos amb coberta de tègules. El nom de la necròpolis es deu a la presència, dins de l'esmentat recinte, de les restes d'un monument funerari que es troba situat en el punt més alt. Es tracta d'una estructura d'*opus caementicium* de 5 m de costat per 3,5 m d'alçada, que originàriament havia estat revestida amb carreus de pedra.

En aquest polígon de jaciment coincident amb la muntanya de Les Corts es situa un veïnat amb diversos masos, dos dels quals fortificats amb torres de defensa, han estat declarats BCIN amb la categoria de Monument Històric (821-MH): **Mas Feliu i Mas Torreportes**. L'any 2016 es va efectuar un control arqueològic a l'edifici annex al mas Torreportes, tot documentant fonament de diversos murs i algunes sitges.

En el límit sud-oest del vessant de muntanya de les Corts trobem **l'església de Sant Vicenç** (jaciment núm. 8189). Es tracta de les restes d'una església romànica (s. XI) de planta de creu llatina amb una sola nau i l'absis semicircular. M. Almagro i P. de Palol realitzaren l'excavació de l'edifici l'any 1954 i es va poder documentar únicament la seva part septentrional, ja que la resta va quedar destruïda pel rec del Molí. A més de les restes de l'edifici religiós es van documentar una cinquantena d'enterraments.

La darrera revisió de la documentació i de tot el conjunt apunta a diverses fases cronològiques en l'ocupació d'aquest indret. En un primer moment, l'espai funcionaria com un nucli rural (època romana tardo-republicana). En època tardoantiga es convertiria en un espai d'enterrament destacat -alguns dels enterraments en sarcòfag així ho indiquen-, segurament al costat d'un edifici de culte que donaria lloc a una petita església, que en el segle XI va ser monumentalitzada.



3.3. JACIMENTS FORA DEL BCIN –EMPÚRIES

A més dels jaciments integrats en el BCIN-Zona Arqueològica d'Empúries existeixen nombrosos jaciments documentats dins el terme municipal de l'Escala. Aquests han estat recollits en l'**Inventari del Patrimoni Cultural Català**, i tot i que d'alguns es té molt poca informació i únicament es justifica la seva inclusió per la troballa superficial de materials arqueològics, cal tenir-los en compte a l'hora de fer la planificació urbanística.

3.3.1. CINC CLAUS:

Nom del jaciment: CINC CLAUS – SANTA REPARADA DE CINC CLAUS / CINC CLAUS MOSAIC – MAS ARANY DEL NUCLI DE CINC CLAUS
Núm. de jaciment: 5587

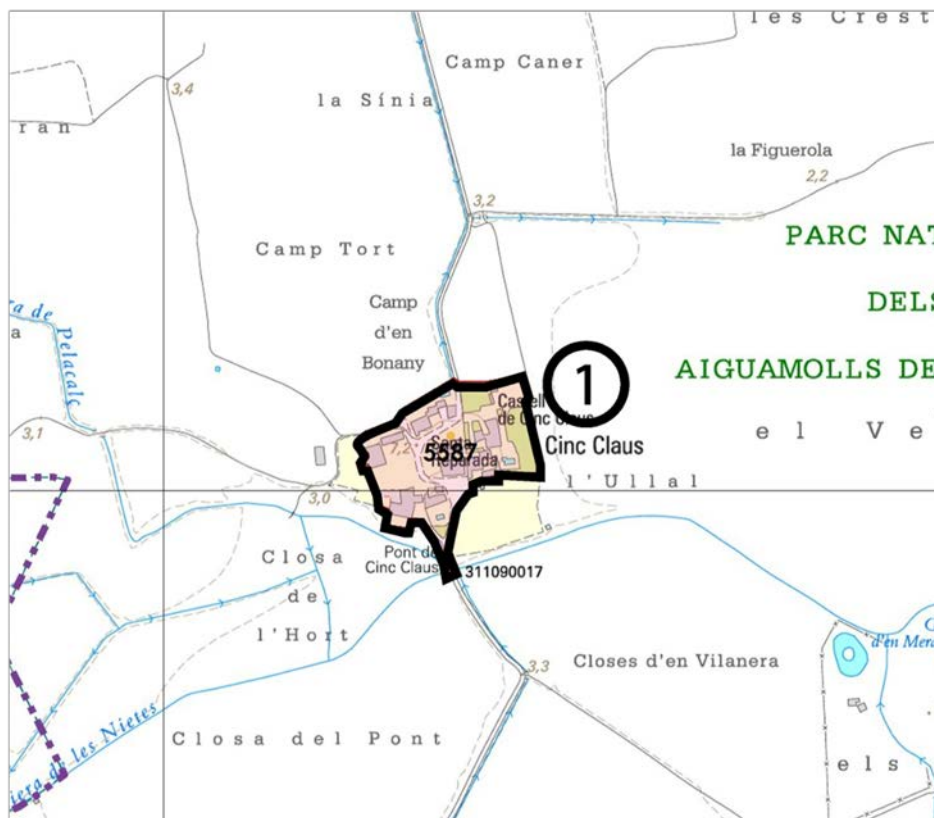
El veïnat de Cinc Claus, situat al nord-oest del municipi de l'Escala i a pocs quilòmetres al nord del turó d'Empúries, és un conjunt arquitectònic d'origen medieval que està format per cinc masies, el castell i l'església de Santa Reparada (BCIL 9417-I) i un pont. Els inicis de l'ocupació d'aquest lloc remunten, però, a l'època romana, segons han pogut constatar les excavacions realitzades sota l'església, amb motiu del projecte de restauració, on s'han documentat restes d'un paviment d'*opus signinum* amb decoració de tesselles blanques. Aquest paviment, que s'ha datat en època romana republicana, es vincula amb un seguit de murs que van aparèixer sota les parets de l'església i a prop de la seva fonamentació.

L'església de Santa Reparada és una petita església preromànica de planta rectangular d'un nau, amb absis amb forma trapezoïdal en planta, i amb coberta de dues aigües. Les intervencions arqueològiques ja citades, de l'any 2003, van documentar un origen anterior de l'edifici, però sense concretar-ne una cronologia

D'altra banda, els treballs arqueològics duts a terme en els anys 20 del segle XX per iniciativa de Caterina Albert van constatar l'existència d'un espai de necròpolis, al nord-est de l'església, els orígens del qual caldria situar en època baix-imperial.

Del **castell**, bastit al segle XIV i saquejat per les tropes de Felip IV l'any 1640, actualment només s'hi conserva una torre de planta quadrangular i un portal amb arc de mig punt i brancals fets amb carreus ben escairats, que posteriorment, en el segle XVII, quedaren integrats en l'estructura de diversos masos. Està declarat com a BCIN Monument Històric des de l'any 1949, amb el número d'inventari 912-MH.

Existeixen d'altres elements d'interès pel seu valor patrimonial dins d'aquest mateix nucli, entre els que destaquen diversos masos que daten entre els segles XVII i XVIII (Mas Bassedes, Mas Conques, Mas Sastre, Mas Perequintana i l'Albonar), així com també el pont de Cinc Claus. Tots ells estan inclosos en l'Inventari de Patrimoni Arquitectònic de la Generalitat.



Zona 1 – Cinc Claus

3.3.2. MUNTANYA DE VILANERA

EPA Vilanera

Nom del jaciment: VILANERA – LA COLOMINA / SANTA MARIA DE VILANERA

Núm. de jaciment: 8212

El turó i paratge de Vilanera, situat a l'oest del terme municipal de l'Escala i a pocs quilòmetres del conjunt arqueològic d'Empúries, constitueix un entorn d'important interès paisatgístic, ecològic i patrimonial.

Des del punt de vista patrimonial, les ruïnes conservades del monestir medieval de Sta. Maria de Vilanera, del s. XIV, i les edificacions del mas modern de Vilanera, creat al s. XVI, juntament amb les evidències de diferents períodes documentades a través de les intervencions arqueològiques fins avui realitzades, corroboren la seva riquesa en testimonis de l'ocupació humana d'aquest paratge. Es tracta, per tant, d'un dels sectors més interessants del ric patrimoni arqueològic i històric del municipi escalenc que permet completar i contextualitzar històricament el coneixement sobre el territori més immediat a l'important conjunt patrimonial emporità.

Les prospeccions i excavacions realitzades a Vilanera els anys 1999 i 2000 varen estar motivades pel projecte de construcció d'un camp de golf i d'una zona urbanitzada amb habitatges i altres edificacions, projecte finalment fracassat en tornar a ser reconegut aquest sector com a no urbanitzable i quedar inclòs dins l'àmbit de protecció del nou Parc



Natural del Montgrí, les Illes Medes i el Baix Ter. Els resultats d'aquells primers treballs arqueològics varen fer palesa l'existència, en diferents zones del turó, de restes arqueològiques atribuïbles a diversos períodes: sitges i estructures construïdes de cronologia ibèrica, romana o medieval, a més de la localització de dues importants àrees funeràries utilitzades des del Bronze Final i sobretot -en el cas de l'anomenat sector 3 del turó, situat a la part baixa del seu vessant sud- durant la primera edat del Ferro.

L'any 2016 el Departament de Cultura de la Generalitat de Catalunya va declarar el turó de Vilanera i l'àrea adjacent Espai de Protecció Arqueològica (EPA), atesa la importància de les restes arqueològiques conservades en aquesta zona. Des d'aquest mateix any s'han reprès les excavacions en el sector 3 del turó, impulsades des del Departament de Cultura i l'Ajuntament de l'Escala, amb la col·laboració del Museu d'Arqueologia de Catalunya-Empúries.

Tot seguit es presenten algunes de les restes més destacables seguint un ordre cronològic.

Necròpolis Neolítica. En el sector 3 de Vilanera, les recents excavacions (2016-2017) han permès documentar una gran i complexa estructura tumulària atribuïble al Neolític mitjà, en el pas del cinquè al quart mil·lenni aC. La part superior del túmul està format per una extensió de pedres sorrenques que cobreix un segon túmul inferior, també format amb pedres, en aquest cas procedents del mateix subsòl calcari de l'indret. Per sota d'ambdós nivells va aparèixer una estructura megalítica consistent en una gran llosa calcària que cobreix un rebaix o fossa en el subsòl, completada amb altres elements petris col·locats verticalment a davant. A l'espai excavat del túmul es varen excavar fins a quatre inhumacions primàries, totes elles en posició fetal, així com les restes d'una deposició secundària de restes òssies a l'espai cobert per la gran llosa. La situació estratigràfica d'aquestes inhumacions, a més de les datacions radiocarbòniques realitzades ajuden a confirmar la diacronia en la conformació del túmul i la seva utilització durant un període força perllongat.

Necròpolis del Bronze Final. Al vessant sud-oest del turó de Vilanera (sector 4 de les excavacions de 1999-2000), es van poder excavar fins a 23 tombes d'incineració corresponents al Bronze Final IIIb (segles IX-VIII aC). La majoria d'aquestes estructures funeràries es trobaren malmeses i aportaren només les restes d'un únic vas utilitzat com a urna, que havia estat dipositat en un senzill clot o petita fossa, tot aprofitant les mateixes depressions del subsòl calcari. L'any 2006 es van poder documentar 3 enterraments més, durant les obres d'arranjament de la GIV-6322, que completarien en coneixement sobre aquesta necròpolis.

També al Bronze Final, però d'una etapa cronològica mes antiga (Bronze Final IIIa, s. IX-X aC), corresponen un petit grup de tombes d'incineració documentades al sector 3, en el límit meridional del turó de Vilanera, al voltant de l'estructura tumulària neolítica abans esmentada. Les tombes es localitzaren enmig de les estructures funeràries més complexes del Ferro Inicial que dominen aquesta segona àrea de necròpolis. Estaven formades igualment per una única urna ceràmica encaixada en un forat excavat a terra i de vegades falcada amb algunes altres pedres, tot conservant en alguns casos una petita llosa de pedra utilitzada com a tapadora. Les excavacions repeses l'any 2016 han permès documentar noves tombes d'aquest període.



Necròpolis del Ferro inicial. La gran majoria de les estructures excavades en les intervencions dels anys 1999-2000 al sector 3 de Vilanera, corresponen a una necròpolis d'incineració del Ferro inicial (s. VII aC) que s'estén en una superfície d'entre 5000 i 6000 m² a la part baixa del vessant sud del turó, en el contacte amb la plana adjacent. Es varen excavar un nombre significatiu d'estructures, amb els dipòsits funeraris continguts a l'interior de fosses de forma aproximadament arrodonida o el·líptica en planta, generalment entre 50 i 85 cm de diàmetre, però arribant de vegades a superar 1 m. d'amplada, amb una fondària entre 50/70 cm i poc més d'1 m. Només una part de les fosses conservaven damunt del seu farcit restes d'un agençament de protecció i d'indicació exterior de l'enterrament constituït per una cobertura feta amb pedres irregulars, sovint amb els límits marcats per blocs més grans o bé algunes pedres inserides més profundament en el terreny sorrenc. Els dipòsits funeraris continguts dins les fosses estaven formats, en la gran majoria dels casos, per un únic vas ossari de ceràmica a mà contenint les restes de la incineració, cobert amb una tapadora i acompanyat per un número variable de vasos ceràmics, així com també per altres objectes de bronze o de ferro. Cal destacar també la inclusió, en algunes de les tombes, de ceràmiques a torn i altres objectes de filiació fenícia.

La represa de les intervencions arqueològiques a Vilanera l'any 2016 ha permès continuar l'excavació i documentació d'aquesta important necròpolis de la primera edat del Ferro i delimitar-ne els seus límits..

Estructures i necròpolis d'època romana. En el vessant sud-oest del turó es varen documentar unes estructures d'època romana republicana (s. II-I aC) que formaven tres àmbits rectangulars, i que es vinculen amb diverses sitges.

També, més a prop del mas de Vilanera, es varen excavar tres inhumacions més tardanes, que es situen en els segles II-III dC. Aquestes restes es vinculen a l'existència d'una probable vil·la romana, arrasada amb la construcció posterior del monestir i del mas.

Enterrament tardo-romà. En els límits de la necròpolis del Ferro del sector 3, al costat del camí, es va trobar, de manera aïllada, un enterrament en àmfora, probablement infantil, d'època tardoromana (segles V-VI dC).

Convent de Santa Maria de Vilanera (s. XIV)(BCIL 9418-I). Monestir de monges benedictines que va ser fundat l'any 1328 per l'ardiaca de Besalú, Arnau de Soler, i abandonat a inicis del segle XV.

Les ruïnes d'aquest convent es troben al vessant de ponent del turó. A la part alta es conserven les restes d'un mur de 10 m de llargada per 4 d'alçada, que correspon a un dels laterals de l'edificació de l'església. A la part baixa, es conserven les restes d'algunes estances que pertanyien al monestir. També s'hi han documentat un total de 29 sitges vinculades al monestir i amb materials dels segles XIV-XV.

Finalment, el **Mas Vilanera**(BCIL 9419-I) que es situa a la part baixa del turó, a la part oest del seu vessant meridional. El nucli principal i més antic es va construir en el segle XVI, i està configurat per un gran edifici de planta rectangular, i teulada a quatre vessants. A la façana principal hi ha un portal d'arc de mig punt amb grans dovelles i les finestres de la primera planta són rectangulars, emmarcades amb carreus de pedra i amb ampits motllurats. A pocs metres hi ha una torre de defensa de planta quadrangular, amb la baselleugerament atalussada que presenta tres espitlleres i restes d'un matacà a la part

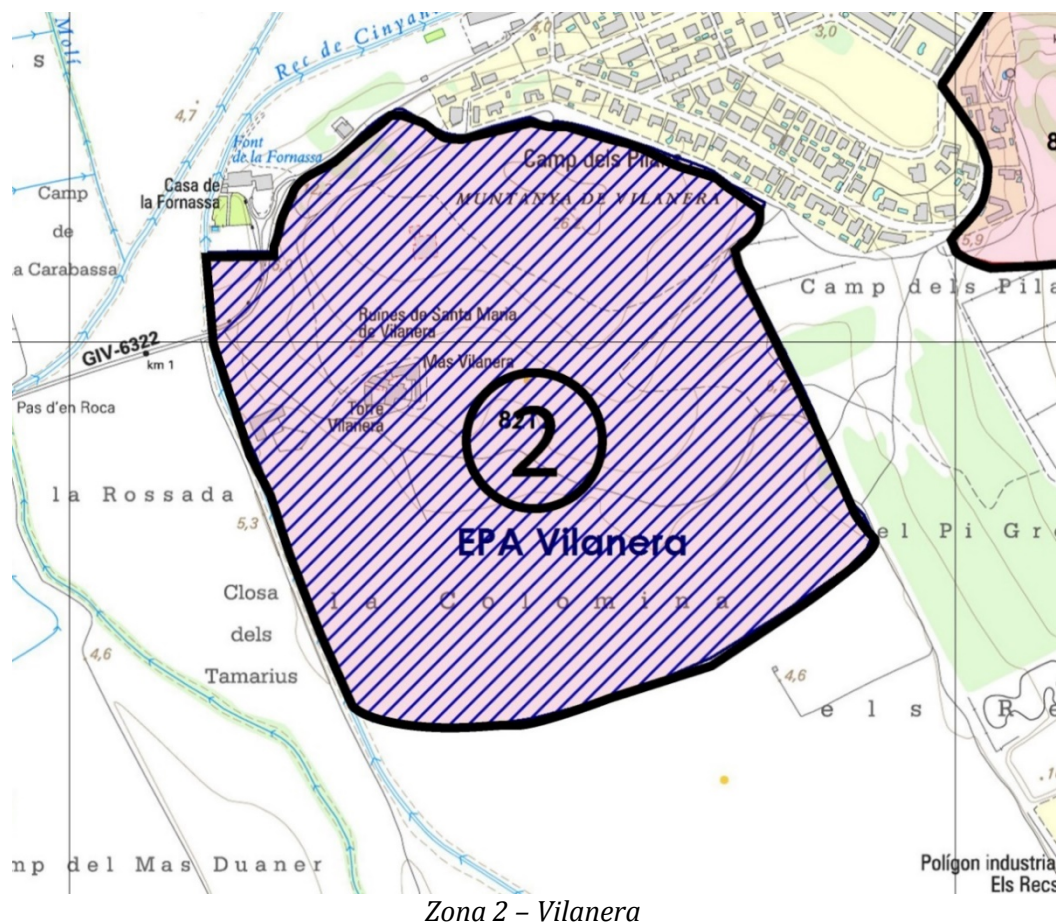


Empúries

Museu d'Arqueologia
de Catalunya

superior. En el segle XVIII o XIX es varen unir el mas i la torre amb un nou cos rectangular, de dues plantes, amb arcades fetes amb maons formant un porxo o cobert a la planta baixa.

Molt probablement, aquest mas va ser construït sobre una vil·la romana.



Zona 2 - Vilanera

3.3.3. MUNTANYA RODONA - CLOSA DEL LLOP

Aquesta zona està integrada per quatre polígons arqueològics:

EPA HORTA VELLA

Data de declaració:13/05/2011

Nom del jaciment:MUNTANYA RODONA - CLOSA DEL LLOP

Núm. de jaciment: 8213

Nom del jaciment:PUIG DEL LLOP -MUNTANYA RODONA III/ CARRER CARBONERA

Núm. de jaciment: 8215

Nom del jaciment: CLOSA DEL LLOP - HORTA VELLA / HORTA VERMELLA

Núm. de jaciment: 14456



A la zona baixa, al nord del turó de Muntanya Rodona i fins al Rec del Molí, els terrenys de **l'Horta Vella**, on hi havia el mas del mateix nom, s'estenen d'oest a est des del Camp dels Pilans fins a la gasolinera de l'entrada de l'Escala. A la part propera al traçat de la carretera GI-623, que travessa aquest espai, el seguiment de les rases realitzades per al soterrament del col·lector d'aigües pluvials, a finals de l'any 2009, no va detectar evidències d'estructures arqueològiques.

Tot i així, aquesta zona d'Horta Vella va ser declarada l'any 2011 com a EPA (Espai de Protecció Arqueològica), per la seva proximitat al jaciment d'Empúries. Al sector avui ocupat pel supermercat Mercadona, prèviament a la seva construcció, es van realitzar l'any 2012 una vintena de cales, en les que es varen trobar restes ceràmiques però no es varen localitzar estructures arqueològiques. No obstant això, els nivells de torba documentats en aquestes cales, juntament amb la realització d'un sondatge geològic, varen permetre obtenir dades de gran interès per reconstruir la geomorfologia i l'evolució del paleopaisatge d'aquest sector. Es tracta d'una zona ocupada antigament per una llacuna salobre, que s'alimentava d'un antic ramal del riu Ter, amb fauna i vegetació característica de les zones d'aiguamoll. Alguns materials ceràmics han permès documentar el fons d'aquesta llacuna durant els segles V-IV aC. Amb el temps, la connexió amb el mar es va desdibuixar, passant a convertir-se, ja en època romana, en una llacuna d'aigua dolça, finalment assecada com a conseqüència de la sedimentació produïda en època moderna.

Pel que fa a l'elevació de la **Muntanya Rodona** (núm. 8213), es coneix l'existència d'un assentament indeterminat d'època ibèrica. La construcció de la carretera GI-623 va comportar un profund rebaix de terres que va destruir parcialment el jaciment. Hi ha notícies de la localització de fons de cabanes, associats amb ceràmiques fetes a mà (s. VI aC), sense que es pugui precisar el lloc de la seva troballa. A la part superior del vessant est de la muntanya Miquel Dídac Piñero i altres membres del Centre d'Estudis Escalencs varen recollir materials arqueològics d'època ibèrica (ceràmica grisa de la costa catalana, fragments de ceràmica comuna i àmfora itàlica, etc.), amb cronologies que porten fins al segle II aC.

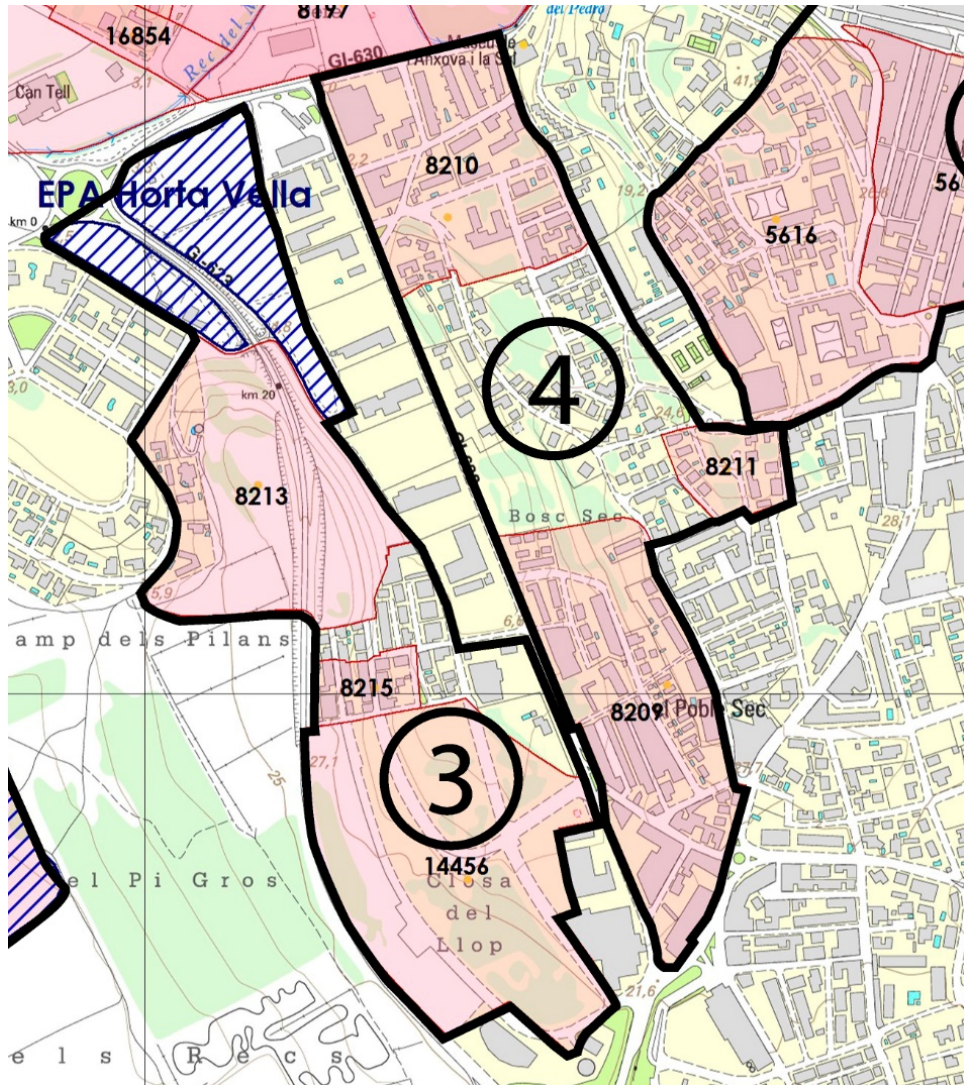
Les prospeccions i sondeigs realitzats l'any 1999 amb motiu del projecte de construcció del camp de golf de Vilanera i urbanitzacions annexes, que finalment no es va portar a terme, varen permetre recuperar també nombrosos fragments de ceràmica ibèrica.

Al jaciment del **Puig del Llop** (núm. 8215), una zona urbanitzada amb habitatges situada a poca distància i en la mateixa elevació de Muntanya Rodona, s'hi van documentar dues sitges amb material d'època romana alt-imperial, dels segles I-II dC (Terra Sigillata sud-gàl·lica, Terra Sigillata africana, àmfora Dressel 2/4...), que varen resultar arrasades per la urbanització del c/ Carbonera. Malauradament, l'absència d'excavacions arqueològiques no permet identificar de quin tipus de jaciment es tracta.

Al polígon corresponent a la **Closa del Llop** (núm. 14456), la intervenció preventiva realitzada l'any 2005 amb motiu del projecte d'urbanització dels terrenys de l'Incasol, que va consistir en la realització de 22 cales de sondeig, no va permetre localitzar estructures o nivells arqueològiques antics; únicament es documentaren murs de feixa i diverses barraques de vinyataire del segle XIX o inicis del XX. Tampoc el seguiment arqueològic efectuat a finals de 2008 dels moviments de terres efectuats per a la urbanització del carrer, no va tenir resultats positius. Tot i així, en alguns dels talussos de la part alta, a zona més propera al sector del Puig del Llop, s'observa la presència d'algunes possibles



sitges afectades pels rebaixos del terreny, i s'han recollit materials de cronologia ibèrica o baixrepublicana.



Zona 3 – Muntanya rodona - Closa del Llop i Zona 4 – Muntanya Blanca – Poble Sec

3.3.4. MUNTANYA BLANCA – POBLE SEC

Aquesta zona està integrada per tres polígons arqueològics:

Nom del jaciment:EL POBLE SEC– BAR SEVILLA

Núm. de jaciment: 8209

Nom del jaciment:TRES PINS

Núm. de jaciment: 8211

Nom del jaciment:SALAONS FIGUERAS

**Núm. de jaciment:** 8210

Durant les obres de construcció de nous habitatges, a la zona del **Poble Sec** (Bar Sevilla) (núm. 8209) es varen documentar materials d'època ibèrica i romana baixrepublicana. Els materials que es van poder recuperar són de producció ibèrica, juntament amb fragments de Campaniana A i àmfora itàlica, amb una cronologia dels segles III-II aC. Possiblement es tracta d'un establiment rural vinculat a Empúries. Malauradament, no s'hi va realitzar cap intervenció arqueològica per a documentar-ho amb precisió.

Al nord-est d'aquest jaciment, en la mateixa Muntanya Blanca, s'han documentat estructures d'un edifici d'època incerta. Es tracta d'estructures construïdes amb rierencs i pedres de mides mitjanes i lligades amb morter de calç, possiblement d'època alt-medieval (jaciment **Tres Pins**, núm. 8211). A més, el Sr. Miquel-Dídac Piñero va documentar-hi materials diversos d'època romana (fragments de *tegula* i *d'imbrex*). No s'hi ha realitzat cap tipus d'intervenció arqueològica que pugui documentar més extensament aquest possible jaciment.

Finalment, al nord d'aquesta zona es localitza el jaciment anomenat **Salaons Figueras** (núm. 8210). En aquest sector, el Sr. Miquel-Dídac Piñero va documentar les restes d'un vaixell, que va identificar com a medieval. L'absència d'altres dades i de documentació arqueològica que ho corroborin no ens permeten saber l'estat actual del jaciment.

3.3.5. NUCLI ANTIC

Aquesta zona està integrada per set polígons arqueològics:

Nom del jaciment: CENTRE HISTÒRIC-PLAÇA DE L'AJUNTAMENT / EL CANYET / CARRER RIERA / CARRER SANTA MÀXIMA, 33 / CARRER DEL MIG

Núm. de jaciment: 5615

Nom del jaciment: LES ESCOLES

Núm. de jaciment: 5616

Nom del jaciment: CONVENT DE LES FRANCESES - SANT PERE, 66 / CAMÍ DEL CEMENTIRI / CAMÍ GARBÍ / C/ ESGLÉSIA - C/ TORRE / C/ TORRE, 22 / C/ TORRE, 34 / C/ HOSPITAL / C/ ESGLÉSIA - C/ MIGDIA

Núm. de jaciment: 5620

Nom del jaciment: LA PUNTA - PLATJA DE LES BARQUES - LA TIMPA - PORT D'EN PERRIS

Núm. de jaciment: 5562

Nom del jaciment: LA MAR D'EN MANASSA- ESTENEDORS DE LA CREU

Núm. de jaciment: 5572

Nom del jaciment: LA PUNTA II

Núm. de jaciment: 5573



Nom del jaciment: EL CARGOL

Núm. de jaciment: 5574

En el nucli antic de l'Escala s'han identificat nombrosos jaciments, amb cronologies molt diverses. Tot seguit esmentarem aquells que es troben inventariats:

El jaciment "**Centre Històric**" (núm. 5615) abasta gran part del centre de la vila. S'hi ha documentat material ceràmic d'època romana, principalment material constructiu, que no ha permès determinar les característiques i cronologia de l'ocupació.

Al voltant de l'església s'ha documentat un antic cementiri del segle XVIII, que va ser traslladat a finals del segle XIX al nou cementiri de l'Escala. Tot i això, la intervenció arqueològica realitzada a la Pl. de l'Església l'any 2016 va documentar restes antropològiques en desconexió, i dos enterraments *in situ*. Sota els nivells d'enterrament, s'hi va documentar un mur en direcció NE - SW, construït amb pedra calcària del subsòl i lligat amb pedra seca. Tot i que només es va poder documentar de forma parcial, la manufactura d'aquesta estructura sembla antiga i es podria tractar d'un mur d'època romana.

A l'est d'aquest jaciment, i en part encara dins el nucli antic, s'hi ubica el jaciment **Convent de les Franceses** (núm. 5620). En aquest espai s'ha recuperat nombros material romà (material constructiu, àmfores, fragments de *dolia* i ceràmica comuna). En algun dels solars es van localitzar restes de murs en pedra seca així com un pou. No s'hi ha realitzat cap intervenció arqueològica que permeti determinar de quin tipus de jaciment es tracta.

Arran de mar, en aquesta zona del nucli antic (**La Punta**, núm. 5562), es coneixen troballes de material ceràmic que porten a pensar que es tractaria d'un espai ocupat d'antic, i on molt possiblement s'hi establí un port des d'època romana, que perduraria en època medieval.

Al sud-oest de la platja de Les Barques, en fer-se unes obres Miquel Dídac Piñero documentà fragments de materials constructius i de ceràmica comuna romana, però no es va fer cap intervenció que permetés documentar nivells arqueològics.

Les intervencions preventives realitzades durant l'any 2017 en motiu de les obres d'arranjament del Passeig Marítim van deixar al descobert a la zona de la Punta les restes d'una torre d'origen medieval així com les de l'Edifici de Salvament Marítim (inici del s. XX).

A més, Miquel Dídac Piñero documenta, a l'espai del Port d'en Perris, un possible embarcador o sec d'època medieval construït amb un doble parament de còdols unit amb morter, amb un farcit intern de morter i pedres petites, de 1,8 m de gruix. Les intervencions urbanístiques realitzades al llarg dels anys han malmès les possibles restes arqueològiques d'aquest indret.

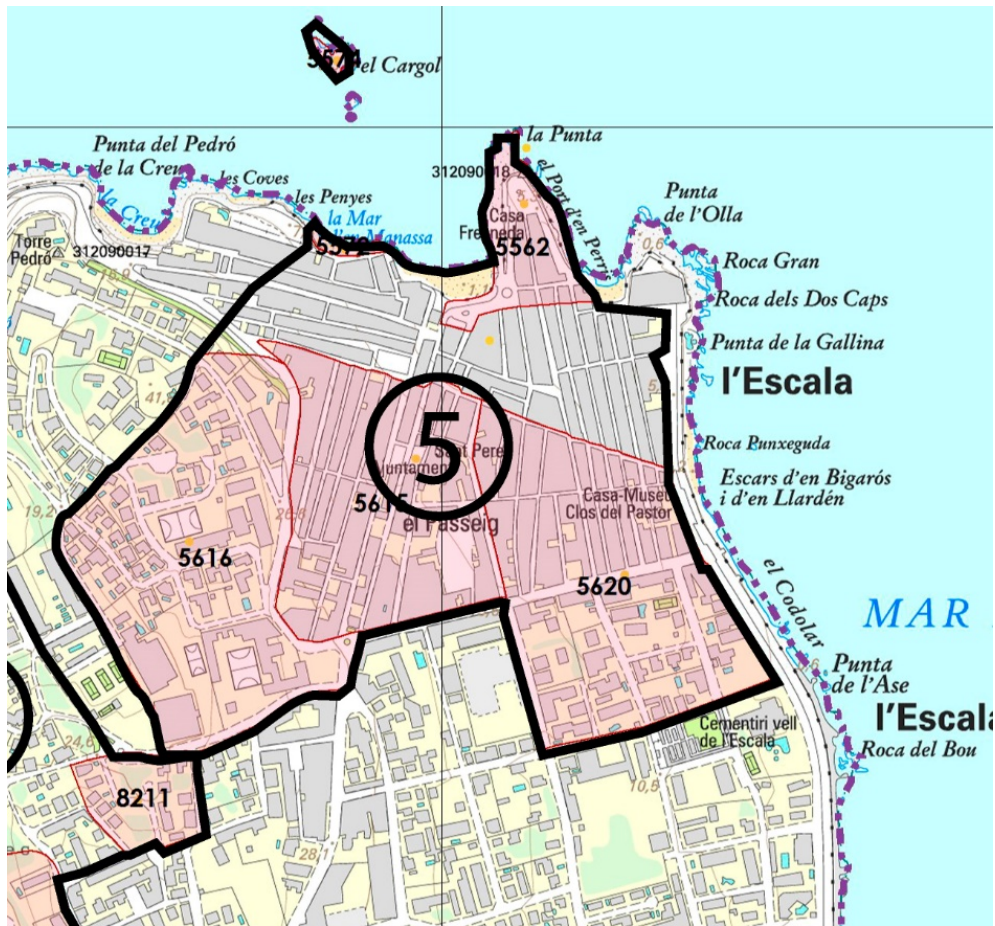
Tres jaciments més s'identifiquen en la mateixa línia de costa. D'una banda, a la petita platja anomenada **Mar d'en Manasses** (núm. 5572) s'identifica una pedrera, tradicionalment atribuïda a un origen medieval, però sense cap dada històrica ni material documentat. D'altra banda, ja dins del mar, **El Cargol** (núm. 5574) és un escull o pedra natural que podria haver servit per a atracar-hi vaixells que no podien acostar-se a la



Empúries

Museu d'Arqueologia
de Catalunya

platja. Més al sud, davant de la Punta, existeix una petita roca (**La Punta II**, núm. 5573) que podria haver tingut aquesta mateixa funció. No s'ha realitzat cap estudi al voltant d'aquests jaciments que permeti aportar més informació.



Zona 5 – Nucli antic

Finalment, en el punt més elevat del nucli antic (**puig del Pedró**), a la zona de Les Escoles, i durant les obres de construcció de les mateixes -anys 30 del segle XX- es van documentar materials ceràmics d'època romana (ceràmica comuna, material constructiu...). La transformació urbanística de la zona no permet delimitar amb claredat aquest jaciment (núm. 5616). Cal destacar, que en aquest turó del Pedró, hi ha una torre de sentinella de planta circular que es conserva en uns 4 m d'alçada, anomenada Torre del Pedró (declarada BCIN-MH). D'origen medieval, probablement edificada pels comtes d'Empúries, està documentada des del segle XVI i va ser reformada en el segle XVIII.

A més, algunes notícies apunten a que a la zona del turó del Pedró van ser espoliades, a principis del segle XX, algunes inhumacions gregues, en tombes que havien estat excavades a la roca natural i cobertes amb sorres i pedres.



Empúries

Museu d'Arqueologia
de Catalunya

3.3.6. MUNTANYA DELS RECS

Aquesta zona està integrada per quatre polígons arqueològics:

Nom del jaciment:VEÏNAT DELS RECS

Núm. de jaciment: 5584

Nom del jaciment:MAS ESTELA- CARRER ANCLA / URBANITZACIÓ LES TARRONGES

Núm. de jaciment: 5583

Nom del jaciment:MAS LA TORRE

Núm. de jaciment: 5600

Nom del jaciment:PUIG DE LES SORRES – MUNTANYA DE CAN PASTOR / MUNTANYA DELS RECS

Núm. de jaciment: 5567

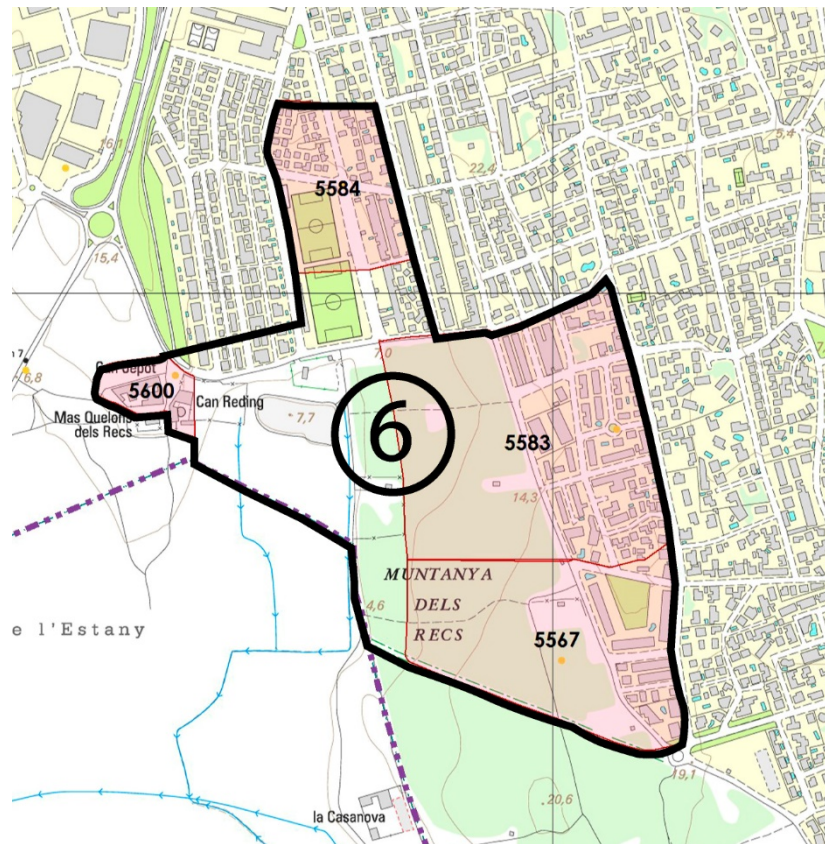
En aquesta zona s'han identificat diversos jaciments, documentats gràcies al material recollit en superfície, de cronologia romana i medieval, però no s'hi han realitzat intervencions arqueològiques.

El primer jaciment és el del **Veïnat dels Recs**(núm. 5584), on Miquel-Dídac Piñero hi va documentar material iberoromà (segles II-I aC), durant les obres d'urbanització de l'indret. També es varen identificar algunes estructures, “fons de cabana” o fons de sitges arrasades.

Al sud d'aquest jaciment, s'hi ubica el jaciment **Mas Estela** (núm. 5583). En aquesta zona, Miquel-Dídac Piñero va localitzar abundant material en superfície d'època romana (material constructiu, *dolia*, àmfores, terra sigillata sud-gàlica, africana A i D...). A més, en la cruïlla entre els c/ de Tarragona i el c/ Sta. Coloma, es van documentar diverses estructures (restes d'uns murs i paviments de calç) que varen ser afectades per les obres d'urbanització dels anys 60. Aquestes estructures sembla que continuen per sota de les cases actuals.

Al sud, hi ha el jaciment de **Puig de les Sorres** (núm. 5567). És un jaciment indeterminat que han documentat els membres del GESEART i del Centre d'Estudis Escalencs, gràcies a les troballes de materials en superfície d'època romana: ceràmica a mà, ceràmica grisa de la costa catalana, terra sigillata (sud-gàlica, africana...) i material constructiu. Encara que no s'han documentat estructures associades a aquest materials, per l'existència abundant de material ceràmic, s'ha apuntat la possibilitat que es tracti d'una vil·la romana.

Finalment, a l'oest d'aquest sector es troba el jaciment de **Mas la Torre** (núm. 5600). Es tracta de diverses sitges i forns d'època medieval que es van documentar a través de prospeccions realitzades en aquella zona. No s'hi han efectuat intervencions arqueològiques que permetin definir el jaciment; i les nombroses actuacions que s'han realitzat en aquest indret sembla que han malmès parcialment el jaciment. Cal destacar que dins aquest jaciment hi ha dos masos catalogats: Can Jepot (BCIL 9420-I) i Can Redrinc (BCIL 9421-I).



Zona 6 – Muntanya dels Recs

3.3.7. RIELLS

Aquesta zona està integrada per set polígons arqueològics:

Nom del jaciment: LA CLOTA GROSSA / CASA MATEU

Núm. de jaciment: 5561

Nom del jaciment: LA CLOTA PETITA - RAMON MARQUET, 6 / CARRETERA DE MONTGÓ / EL RACÓ DEL REC DE L'ESTANY DE LA POMA

Núm. de jaciment: 5592

Nom del jaciment: EMBARCADOR DE RIELLS - CAMPING MAITE / MUNTANYA DEL CORRAL DEL PI

Núm. de jaciment: 5585

Nom del jaciment: OLIVARS DE SANT BRIU- CAMÍ DE SANT BRIU / CÀMPING RIELLS

Núm. de jaciment: 5566

Nom del jaciment: L'ULLAL DE RIELLS



Empúries

Museu d'Arqueologia
de Catalunya

Núm. de jaciment: 8218

Nom del jaciment: CAMÍ DELS TERMES

Núm. de jaciment: 5569

Nom del jaciment: CAMÍ DELS COSSIS

Núm. de jaciment: 5576

La zona de Riells – La Clota és un espai ocupat ja en època antiga, fet que es testimonia pels nombrosos jaciments que es localitzen en aquest espai, molts d'ells vinculats a la presència d'un port des d'època romana republicana, i a la proximitat amb el camí antic procedent d'Ullastret.

Entre la platja de Riells i el Port de la Clota, s'hi localitzen dos jaciments que s'articularen al voltant de les instal·lacions portuàries d'època romana. D'una banda, el jaciment de la **Clota Grossa** (núm. 5561), on es localitzaria una possible necròpolis romana d'època republicana. El primer enterrament es va localitzar els anys 50 del segle XX durant les obres de construcció d'un habitatge. La única informació sobre aquesta troballa són les notícies aportades pels mateixos propietaris de l'immoble. No es va realitzar cap tipus d'intervenció arqueològica i es desconeix la presència de material associat a la troballa. A finals dels anys 70 es va localitzar un segon enterrament proper a l'anterior per part de Miquel-Dídac Piñero i Anton Macià (Centre d'Estudis Escalencs). Es va poder recuperar un petit aixovar de la tomba (ceràmica grisa emporitana, comuna oxidada, una moneda de bronze. una peça de ferro d'un possible cinturó). En obres posteriors s'han produït nombroses troballes de materials d'època romana republicana, altimperial i també baiximperial. La gran transformació urbanística d'aquest sector impedeix conèixer l'extensió del jaciment.

D'altra banda, a l'espai de la **Clota Petita** (núm. 5592) s'han trobat restes de ceràmica romana, majoritàriament del període republicà, que han aparegut en diverses obres realitzades a la zona. No s'hi ha realitzat cap intervenció arqueològica que permeti documentar el tipus d'ocupació..

Cap al sud, al voltant de l'**Estany de la Poma** s'hi documentaren unes estructures que en un primer moment es varen identificar com un embarcador (**Embarcador de Riells**, núm. 5585); la revisió posterior de les restes ho identifiquen com a part d'una fortificació vinculada a les estructures portuàries d'època republicana a l'entorn de Riells/La Clota. Les estructures varen ser excavades l'any 1968 per E. Ripoll i M. Llongueras. Les conformaven un mur de 13,2 m de longitud format per blocs de pedra de grans dimensions (fins a 2,60 m) i una cisterna de 3 x 2,73 m i una profunditat de 1,60 m que estava revestida amb *opus testaceum*. L'alçada màxima conservada és de 2,20 m. L'estructura aprofita, per a assentar-se, un esperó rocós que forma el subsòl d'aquest indret. La datació de les construccions cal situar-la en el darrer terç del segle II aC.

Al nord, a l'altra banda de la Platja de Riells, es va identificar un altre jaciment, l'**Ullal de Riells** (núm. 8218). Es van trobar diverses estructures que podrien correspondre a un embarcador d'època romana, ja que es vinculaven a material ceràmic d'aquesta cronologia. La troballa es va realitzar durant les obres de l'actual Passeig Marítim, però no s'hi va



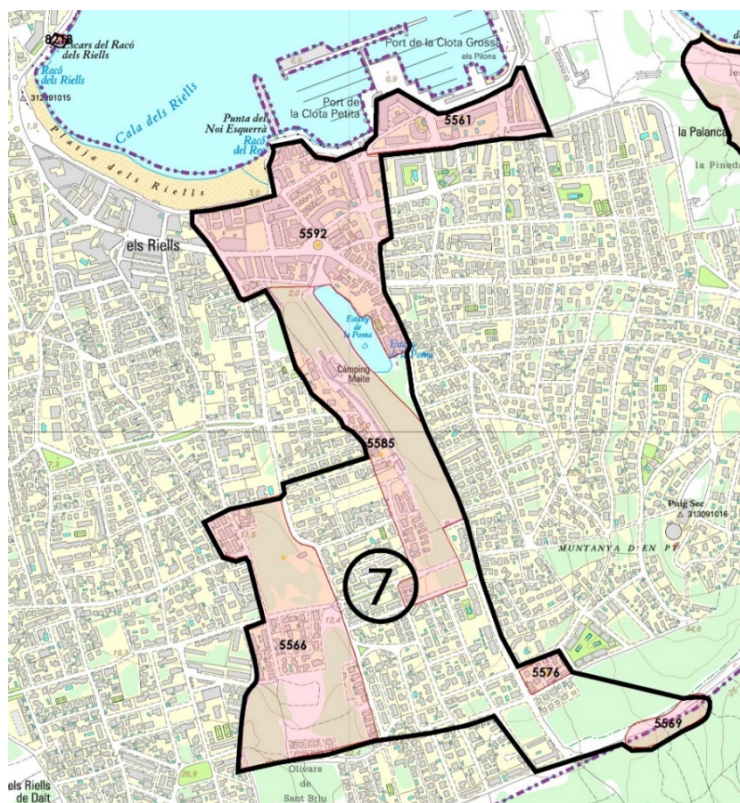
Empúries

Museu d'Arqueologia
de Catalunya

realitzar cap intervenció arqueològica que permetés documentar-ho. Actualment aquestes estructures han quedat possiblement destruïdes.

Al sud d'aquesta zona de Riells, es va documentar el jaciment dels **Olivars de Sant Briu** (núm. 5566), en els terrenys ocupats pel Camping de Riells i urbanitzacions veïnes. En aquest punt es varen recuperar materials ceràmics d'època romana en superfície. La manca d'excavacions arqueològiques en aquest indret no permet la datació ni la definició del tipus d'ocupació.

Finalment, en el límit del terme amb el municipi de Torroella de Montgrí, s'han identificat dos jaciments més. El primer és l'anomenat **Camí dels Termes** (núm. 5569), on Miquel-Dídac Piñero, va localitzar materials lítics en superfície, eines sobre còdols de cronologia imprecisa. L'altre jaciment, **Camí dels Cossis** (núm. 5576), localitzat a l'espai ocupat pel conjunt de cases Pinamar, està testimoniada gràcies a la presència de material constructiu (tègula i ímbrex), i altres materials ceràmics romans. No s'hi ha realitzat cap tipus d'intervenció arqueològica que permeti aclarir la seva cronologia i funcionalitat.



Zona 7 – Riells

3.3.8. MUNTANYA DE MONTGÓ

Aquesta zona està integrada per cinc polígons arqueològics:

Nom del jaciment: CORRAL D'EN GREGORI- MAS LLEONA



Empúries

Museu d'Arqueologia
de Catalunya

Núm. de jaciment: 5838

Nom del jaciment: BOL ROIG – BOL ROIG II

Núm. de jaciment: 5621

Nom del jaciment: SALPAIG – SALPATX / ENTRE SALPATX I CINCSOUS

Núm. de jaciment: 5570

Nom del jaciment: CINCSOUS

Núm. de jaciment: 5597

Nom del jaciment: MUNTANYA DE MONTGÓ – TORRE DE MONTGÓ

Núm. de jaciment: 5608

La muntanya de Montgó és un altre sector que va estar ocupat d'antic, i on es documenta també ocupació de l'època medieval.

Cap al sud, en el vessant més proper al Montgrí (**Corral d'en Gregori**, núm. 5838), es varen trobar materials d'època romana en superfície (principalment *tegulae* i algun fragment de *terra sigillata*), però no s'han realitzat intervencions arqueològiques per a poder definir el jaciment. Es creu que podria tractar-se d'una vil·la romana, però no es pot determinar la seva extensió ni la seva cronologia, ni tan sols el seu estat de conservació.

En la línia de la costa, un cop passat l'espai de Riells, s'ubiquen la resta dels jaciments identificats a Montgó. En primer lloc, el jaciment de **Bol Roig** (núm. 5621). En aquest punt es va recollir ceràmica a mà, i en una zona propera hi ha diverses estructures de pedra que segons Miquel-Dídac Piñero, descobridor del jaciment, podrien ser túmuls. A més, a la zona de les Barraques es van localitzar una sèrie d'estructures lligades amb fang que delimiten espais de 3-4 m x 2-3 m, sense una cronologia determinada.

Seguint cap a l'est, trobem el jaciment de **Salpaig** (núm. 5570), una zona de bosc de pi i matoll entre la platja d'aquest nom i la platja d'Illa Mateua. Es tracta d'un jaciment sense determinar, documentat a partir de troballes en superfície de materials ceràmics (ceràmica a mà de cronologia incerta i ceràmica romana) localitzades per Miquel-Dídac Piñero. Tampoc no s'hi ha realitzat cap intervenció arqueològica; ni podem saber quin és l'estat del jaciment ni si hi existeixen estructures relacionades.

Dins d'aquest polígon, però concretament a la **punta dels Cinc Sous** (núm. 5597) es troba una cova, que fa 4 m de llargada, una amplada de 1,5 m i l'alçada de 1,90 m, amb una paret de pedra seca a l'entrada. Al seu interior s'han documentat uns esgrafiats amb motius geomètrics. Malauradament es desconeix la cronologia ja que no s'hi ha fet cap estudi arqueològic.

El darrer jaciment (núm. 5608) es situa al voltant de la **torre de Montgó**, una torre de guaita medieval, dels segles XIII-XIV. En aquesta zona s'han documentat materials d'època romana. Pel que fa a les estructures de la torre, és una construcció de planta circular d'uns 9 m de diàmetre, i 11 m d'alçada. El parament és irregular i amb pedres de mides mitjanes lligades amb morter de calç. L'entrada principal està a mitja alçada, però posteriorment

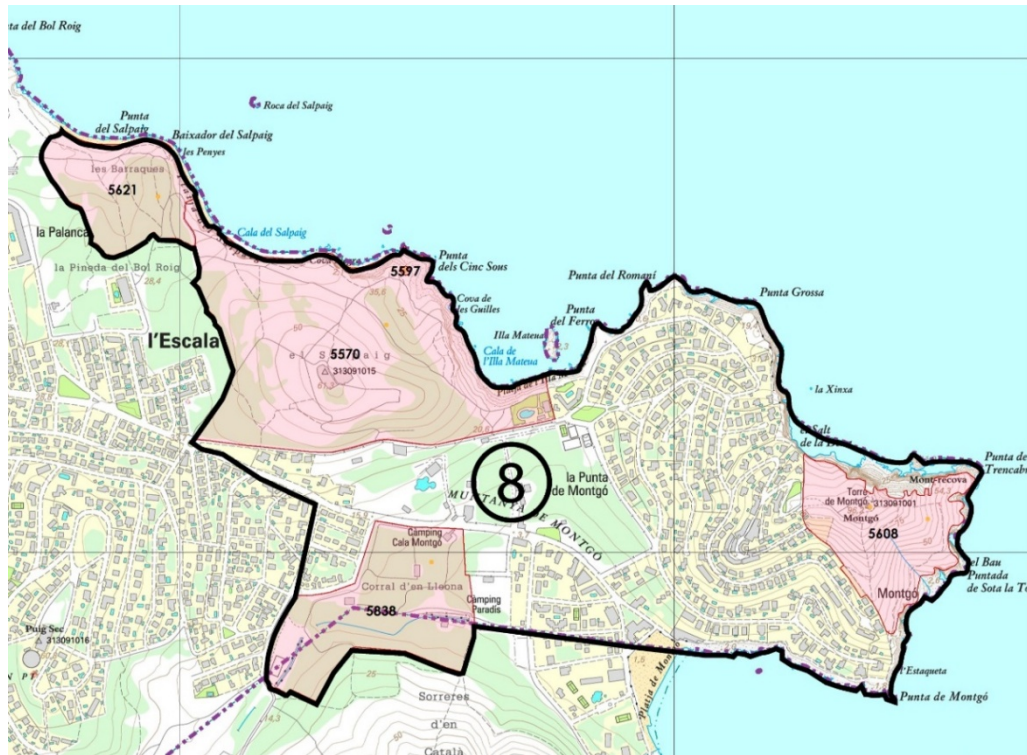


Empúries

Museu d'Arqueologia
de Catalunya

s'hi va obrir una nova porta a nivell del sol. Està protegida com a BCIN – Monument històric (reg. 818-MH).

D'altra banda, en Benjamí Bofarull va identificar un abocador dels segles XIV – XV però en relació amb aquests materials no s'ha efectuat cap tipus d'intervenció arqueològica.



Zona 8 – Muntanya de Montgó



Empúries

Museu d'Arqueologia
de Catalunya

4. CATÀLEG DE JACIMENTS PALEONTOLÒGICS:

Al municipi de l'Escala s'ha documentat un jaciment paleontològic (núm. 12730) amb el nom genèric de l'Escala, que no hem pogut localitzar convenientment, per manca d'informació a l'inventari.

És un jaciment amb cronologia del Pleistocè inferior (Biharià), en un sòl càrstic. Es va documentar durant la perforació d'un pou a la bateria existent a una cala de l'Escala i s'hi varen trobar restes paleontològiques: *eliomys intermedius*, *castillomys crusafonti*, *apodemus cf. mustacinus*, *prolagus sp*, *oryctolagus lacostri*, *allophaiomys pliocaenicus*, *quelonis*, ofidis, sauris, tàlpids i sorícids indeterminats.